

# Beleidsplan Vergunningverlening, Toezicht en Handhaving Fysieke Leefomgeving 2023 - 2026



*Samen (verder) bouwen aan een veilige, leefbare en gezonde stad*



# Inhoudopgave

<b>Managementsamenvatting</b>	<b>3</b>
<b>1. Inleiding</b>	<b>5</b>
1.1. Aanleiding	5
1.2. Terugblik VTH-beleid	5
1.3. Ontwikkelingen	5
1.4. Leeswijzer	7
<b>2. VTH-visie</b>	<b>8</b>
<b>3. VTH-doelen 2023 – 2026</b>	<b>9</b>
<b>4. VTH-probleemanalyse</b>	<b>12</b>
4.1. Risicoanalyse	12
4.2. Omgevingsanalyse	13
<b>5. VTH-prioriteiten</b>	<b>14</b>
<b>6. VTH-strategieën</b>	<b>24</b>
<b>7. VTH-samenwerking</b>	<b>25</b>
<b>8. VTH-organisatie en -uitvoering</b>	<b>26</b>
8.2. Uniforme werkwijze	27
8.3. Monitoring	27
8.4. Kwaliteit uitvoering VTH-taken	28
8.5. Benodigde en beschikbare capaciteit	29
<b>Bijlagen</b>	<b>32</b>
Bijlage 1A: Risicoanalyse vergunningen 2023 – 2026	33
Bijlage 1B: Risicoanalyse toezicht en handhaving 2023 – 2026	34
Bijlage 2A: Communicatiestrategie	34
Bijlage 2B: Vergunningenstrategie	37
Bijlage 2C: Strategie voor incidentmeldingen	48
Bijlage 2D: Toezichtstrategie	52
Bijlage 2E: Sanctiestrategie	60
Bijlage 2F: Gedoogstrategie	66
Bijlage 3A: Samenwerking interne partners	68
Bijlage 3B: Verbonden partijen	70
Bijlage 3C: Samenwerkingspartners in het strafrecht	71
Bijlage 3D: Samenwerkende overheden	72
Bijlage 3E: Samenwerking met de stad	73
Bijlage 4A: Kengetallen vergunningverlening gevolgklasse 1	74
Bijlage 4B: Kengetallen vergunningverlening gevolgklasse 2 en 3	75
Bijlage 4C: Kengetallen toezicht nieuwbouw	77
Bijlage 4D: Kengetallen toezicht bestaande bouw en RO	77
Bijlage 4E: Kengetallen horeca en evenementen	77

# Managementsamenvatting

Een gemeente is verplicht om een beleid op te stellen voor de uitvoering van de taken Vergunningverlening, Toezicht en Handhaving (VTH) onder het omgevingsrecht.

Naleving is van belang op diverse beleidsterreinen:

1. Fysieke domein
2. Veiligheid en openbare orde
3. Sociaal domein

Dit VTH-beleid gaat over het fysieke domein en omvat de volgende taakvelden:



Het VTH-beleid is ontwikkeld en opgebouwd aan de hand van 6 bouwstenen:

**De eerste bouwsteen is de VTH-Visie** waarin we aangeven wie we zijn en wat we doen. Vanuit welke achtergrond we onze instrumenten gebruiken. In de Visie geven we aan dat we vanuit een helpende houding af en toe streng moeten zijn, maar samen tot een oplossing willen komen.

**De tweede bouwsteen zijn de VTH-Doelen** waarin we aangeven welke ontwikkeling we de komende periode willen doormaken om de inzet en het gebruik van onze VTH-instrumenten nog beter in te zetten voor de gemeente brede doelstellingen van met name veiligheid, leefbaarheid, gezondheid en duurzaamheid. Dat we de uitvoering nog beter op elkaar af gaan stemmen, de kwaliteit continue willen verbeteren.

**In de derde bouwsteen geven we in de VTH-Probleem analyse** aan bij welke uitvoeringstaken de hoogste risico's liggen in de risicoanalyse. In de omgevingsanalyse brachten we in hoeverre de scoringsprincipes uit de risicoanalyse in de verschillende wijken een rol speelt. Aan de hand van deze analyse kunnen we uitvoeringsplannen beter richten.

De VTH-Prioriteiten zijn in de vierde bouwsteen uitgewerkt waarbij we ook aangeven wat die prioriteiten op hoofdlijnen betekenen voor de uitvoering. De concrete inzet in activiteiten wordt jaarlijks in de uitvoeringsprogramma's uitgewerkt.

In bouwsteen vijf zijn de VTH-Strategieën uitgewerkt in 6 strategieën te weten:



In de strategieën zetten we allereerst het juridisch kader uiteen en beschrijven we de uitgangspunten. Vervolgens geven we aan wat er landelijk of regionaal van ons verwacht wordt en beschrijven we de specifieke Helmondse situatie. In de strategieën is ook te lezen welk gereedschap er per strategie in de instrumentenkoffer zit en hoe die instrumenten worden ingezet.

Tot slot omschrijven we in bouwsteen zes **De VTH-organisatie** hoe we de VTH-beleidscyclus organiseren, hoe we de kwaliteit borgen en hoe we de benodigde middelen bepalen en afzetten tegen de beschikbare middelen.

#### Belangrijkste wijzigingen ten opzichte van het vorige VTH-beleid:

- Het nieuwe VTH-beleid is gericht op het samen bereiken van gemeentelijke ambities;
- Dit nieuwe VTH-beleid is in één document samengevoegd wat een goede grondslag biedt voor integrale afweging in het Fysieke domein;
- De VTH-visie is geactualiseerd en gericht op integrale uitvoering van de VTH-taken;
- De VTH-doelen zijn beter verbonden met de doelen van de gemeente Helmond waarbij ook duurzaamheid is toegevoegd;
- De VTH-prioriteiten zijn in grote lijnen gelijk gebleven. We hebben de prioriteiten beter verbonden met de doelen waardoor de inzet van capaciteit beter kan worden gericht op de grootst mogelijke impact voor de stad;
- De VTH-strategieën zijn uitgebreid met een meldingenstrategie. In de meldingenstrategie is een afwegingskader opgenomen dat is afgestemd op de doelen en prioriteiten. Hiermee willen wij door middel van preventie en gedragsbeïnvloeding meldingen voorkomen of anders oplossen.



# 1. Inleiding

Vergunningverlening, toezicht en handhaving (VTH) zijn voor een gemeente in de relatie tot inwoners en ondernemers belangrijke werkzaamheden. Deze taakvelden zijn veelomvattend: van inwoners die graag iets aan de buitenkant van hun woning willen veranderen tot een controle op de Alcoholwet bij een ondernemer. In dit vergunningen-, toezicht – en handhavingbeleid (hierna: VTH-beleid) beschrijven we welke taken wij als gemeente binnen VTH hebben, waar we de komende vier jaar de focus op leggen en hoe we dit willen bereiken.

We laten ook zien wat we met VTH-beleid bijdragen aan de ambities van de gemeente Helmond als het gaat om 'Veiligheid, Leefbaarheid, Gezondheid en Duurzaamheid'. De taken van de vergunningverleners, toezichthouders en handhavers hebben grote impact op deze ambities. Met de inzet van het VTH-instrumentarium, wat strekt van vergunningverlening, tot gedragsbeïnvloeding en sanctionering, dragen we bij aan een leefbaar en veilig Helmond.

## 1.1. Aanleiding

Het omgevingsrecht is in transitie. De enorme wetgevingsoperatie van de Omgevingswet (Ow) en de Wet Kwaliteitsborging voor het bouwen (Wkb) raakt ook de VTH-taken. Op dit moment is de geplande datum van in werking treden van de wet 1 juli 2023. De afgelopen jaren is de wet al verschillende keren uitgesteld. Wij blijven de ontwikkelingen volgen en spelen daarop in. Als gevolg van het uitstel van het in werking treden van de Ow en de Wkb baseren wij dit VTH-beleid op de Wet algemene bepalingen omgevingsrecht (Wabo). Zowel het nieuwe als het huidige VTH-beleid werkt al in de geest van de Ow. Zodra de Ow en Wkb in werking treden zullen wij een beleidsaanpassing doen.

Dit beleidsplan vormt één van de producten van de VTH-beleidscyclus. Op basis van dit beleid worden jaarlijks keuzes en activiteiten voor het komende jaar bepaald en vastgelegd in het uitvoeringsprogramma. Daarnaast wordt jaarlijks een verantwoording gegeven in een evaluatieverslag. In de jaarlijkse uitvoeringsprogramma's beschrijven wij welke keuzes we maken bij het uitvoeren van onze taken en hoe we de taken uitvoeren. In de evaluatieverslagen verantwoorden we de gemaakte keuzes. De basis voor deze keuzes ligt in dit VTH-beleid.

Alle documenten in de VTH-beleidscyclus worden vastgesteld door het college van burgemeester en wethouders en worden ter kennisgeving naar de raad gestuurd door middel van een raads-informatiebrief.

## 1.2. Terugblik VTH-beleid

In de periode van 2019-2022 is voor de uitvoering van de VTH-taken gewerkt met het Integraal Nalevingsplan 2019-2022. In augustus 2020 is hier door middel van een oplegnotitie het Beleidsplan vergunningen 2020-2022 aan toegevoegd. In dit VTH-beleid hebben wij de eerste stappen gezet naar meer preventieve en doelgerichte aanpak en is het steeds meer gelukt om prioriteiten te stellen en om sturing te geven aan het goed afstemmen van benodigde en beschikbare capaciteit.

## 1.3. Ontwikkelingen

In dit hoofdstuk geven we aan wat de ontwikkelingen zijn die op ons af komen en wat we doen om goed voorbereid om te gaan met deze ontwikkelingen.

### **Schaalsprong**

Helmond heeft als ambitie om een schaa sprong te maken. Deze schaa sprong heeft impact op het toezicht en de handhaving in de openbare ruimte. De ambitie van Helmond om in de haarvaten van de wijk te werken vraagt veel op het gebied van kennis en kunde, maar ook op het gebied van capaciteit. Een schaa sprong betekent meer inwoners die aandacht vragen en verdienen.

### **Bouwopgave**

De ambitie om tot 2040 15.000 woningen te bouwen én aandacht te houden voor bestaande wijken betekent dat de capaciteit voor toetsing en toezicht mee zal moeten groeien. Daarnaast staan er binnen het bouwen twee grote wetgevingsoperaties op stapel. Naar verwachting treden per 1 juli 2023 de Ow en de Wkb in werking. Deze wetten hebben grote impact op de uitvoering van de VTH-taken.

### **Omgevingswet**

De Ow beoogt een samenhangende aanpak van de leefomgeving, ruimte voor lokaal maatwerk en betere en snellere besluitvorming. Daarnaast wordt participatie bevorderd. Bijvoorbeeld door burgers en ondernemers zo goed mogelijk te betrekken bij de ontwikkeling van de leefomgeving. De implementatie van de Ow is een forse opgave voor de gemeente en de verbonden partijen en omvat ook het VTH-domein.



### **Wet kwaliteitsborging voor het bouwen**

De Wkb regelt dat een deel van de vergunningplichtige bouwwerken (gevolgklasse 1) onder private kwaliteitsborging tot stand moeten komen. Dit betekent dat de private kwaliteitsborger de toets aan het bouwbesluit vooraf en het toezicht achteraf uitvoert voor bouwwerken die vallen onder gevolgklasse 1. Voor bouwwerken in gevolgklasse 2 en 3 verandert er niets. Op dit moment is de planning voor het in werking treden van deze wetten 1 juli 2023.



### **Taakverbreding boa's**

Een andere ontwikkeling die we zien binnen de handhaving op de openbare ruimte is de taakverbreding van de boa. Landelijk is er veel aandacht voor de beleidsmatige doorontwikkeling van boa's en zijn er diverse pilots om extra bevoegdheden aan boa's toe te kennen. Een voorbeeld is een mogelijke uitbreiding van de handhavingmogelijkheden van de boa op rijdend verkeer. Daarnaast worden de verschillende domeinen (e.g. openbare ruimte, milieu) herijkt. We volgen deze ontwikkelingen en borgen dat we de juiste boa-domeinen in Helmond behouden.

### **Herijking evenementenbeleid**

In 2023 wordt het evenementenbeleid (uit 2016) geëvalueerd. Aan de hand van deze evaluatie zal dit beleid in 2024 worden herzien.

### Herijking locatieprofielen voor evenementen

Er wordt begin 2023 onderzocht of de huidige evenementenlocaties nog passen bij de ontwikkelingen van de stad. Verder zal onderzocht worden of het huidige aanbod aan locaties kan worden uitgebreid. Voor bestaande als nieuwe locaties zullen locatieprofielen worden opgesteld, die meer inzicht geven in de mogelijkheden van locaties.

#### 1.4. Leeswijzer

Het VTH-beleid is opgebouwd uit een aantal bouwstenen die zijn omschreven in o.a. het Bor en de Landelijke Kwaliteitscriteria 2.2 (KC2.2). Het VTH-beleid omvat de volgende bouwstenen:

- De VTH-visie
- De VTH-doelen
- De VTH-problemanalyse
- De VTH-prioriteiten
- De VTH-samenwerking
- De VTH-organisatie



## 2. VTH-visie

Bij de uitvoering van onze VTH-taken werken wij vanuit de VTH-visie. Deze visie is gericht op de manier waarop wij de VTH-taken uitvoeren in relatie tot de doelen van de stad. De visie is tot stand gekomen door een aantal werk- en reviewsessies tussen het projectteam en alle betrokken afdelingen.

### De Helmondse visie op Vergunningverlening, Toezicht en Handhaving (VTH)

Deze visie beschrijft de wijze waarop Helmond vergunningen wil verlenen, toezicht wil houden en handhavend wil optreden. Vergunningverlening, toezicht en handhaving (VTH) zijn instrumenten die we inzetten om ontwikkelingen mogelijk te maken en om knelpunten in de fysieke leefomgeving te voorkomen en weg te nemen. Hierbij dragen we bij aan belangrijke ontwikkelingen zoals de Omgevingswet.

We zijn duidelijk in wat wel en niet kan of mag en bieden handelingsperspectief, waarbij we afspreken welke bijdrage wij leveren en welke bijdrage van inwoners, bedrijven en (maatschappelijke) organisaties wordt verwacht.

In Helmond zetten we de capaciteit voor VTH in voor de meest risicovolle en prioritaire taken. De prioriteiten bepalen we onder andere vanuit beschikbare data én in samenspraak met inwoners, bedrijven en (maatschappelijke) organisaties.

We zijn een betrouwbare partner. Samen met anderen zorgen we voor een:



**Veilig**



**Leefbaar**



**Gezond**



**Duurzaam**

**Helmond.**

We zorgen voor duidelijke kaders en bieden ruimte voor initiatieven die passen binnen de regels. We durven daarbij de regelgeving ter discussie te stellen en denken bij de opstelling van regels na over mogelijke knelpunten in de toetsing en naleving. We denken vanuit oplossingen en zetten daarbij een veilig, leefbaar, gezond en duurzaam Helmond centraal.



#### **Eerst helpen we :**

Mogelijk maken vinden we belangrijker dan verbieden. We zoeken samen naar de mogelijkheden om plannen te realiseren. We proberen ongewenst gedrag te voorkomen en we beïnvloeden bij voorkeur het gedrag door inzet van communicatie of een duwtje in de juiste richting.



#### **Als het nodig is zijn we streng:**

Pas als positief beïnvloeden of mogelijk maken niet kan of niet werkt verlenen wij geen vergunning en/of zullen wij handhavend optreden.



#### **We doen het samen:**

Samen met alle partijen werken we aan dezelfde prioriteiten en doelen. Onze dienstverlening is VIP (Vriendelijk, Intelligent en Persoonlijk). Met elkaar zorgen we voor een stad waarin mensen zich veilig, thuis en welkom voelen.



### 3. VTH-doelen 2023 – 2026

In Helmond werken we met doelen op 3 niveaus die we hieronder toelichten. Hierdoor kunnen we de activiteiten uit het uitvoeringsprogramma verbinden aan de ontwikkeldoelen voor VTH en de organisatiedoelen voor Veiligheid, Leefbaarheid, Gezondheid en Duurzaamheid. In onderstaand kader leggen we uit hoe we de doelen hebben opgebouwd.

In de VTH Visie delen wij onze Ambitie, waarbij we bij alles wat we doen de vraag blijven stellen wat onze activiteiten bijdragen aan ons centrale doel om te zorgen voor een veilige, leefbare, gezonde en duurzame stad.

In het VTH beleidsplan 2023 – 2026 werken we dit uit in Ontwikkeldoelen. Deze ontwikkeldoelen gaan over de manier waarop we de instrumenten uit het VTH-domein gebruiken om onze bijdrage aan het centrale doel van een veilige, leefbare, gezonde en duurzame stad te leveren.

In het jaarlijkse uitvoeringsprogramma staan de Uitvoeringsdoelen. Dit zijn actieve en (SMART) meetbare doelen in de vorm van concrete activiteiten én projecten.

In dit document staan de ontwikkeldoelen. Met deze ontwikkeldoelen willen we een beweging en ontwikkelrichting inzetten die verder vorm krijgt in de uitvoeringsprogramma's. De uitvoeringsdoelen worden geformuleerd aan de hand van de data uit onze ondersteunende vak-applicaties en de informatie uit het wijkkompas (omgevingsanalyse) en actuele ontwikkelingen in de stad.

Voor het formuleren van de VTH-doelen voor 2023 – 2026 is een inventarisatie gemaakt van doelen en verbeterpunten door een brede groep medewerkers van de gemeente Helmond die met VTH te maken hebben en krijgen.

De ontwikkeldoelen en verbeterpunten zijn samengevat in onderstaande 5 doelen:

**Doel 1**

**We zetten vergunningverlening, toezicht en handhaving getrap in.**

Wij handelen bij de inzet van VTH instrumenten vanuit de 3 stappen:

- 1**  
  
Wat kunt u zelf doen?
- 2**  
  
Waarmee kunnen wij helpen?
- 3**  
  
Als het nodig is zeggen we nee of grijpen we in.

### Doel 2

#### We gaan slim om met klachten en incidentmeldingen

- Wij reageren op klachten en incidentmeldingen met een uniform antwoord. Hiermee zorgen we voor een gelijke behandeling en voorkomen we willekeur.
- Bij veel voorkomende meldingen of sterke groei van een type melding werken we programmatisch, projectmatig of gebiedsgericht. We doen dit met een preventieve insteek.



### Doel 3

#### We verbinden onze activiteiten aan de ambities van de stad.

- We introduceren een haalbaarheidstoets voor nieuwe gemeentelijke plannen en gemeentelijk beleid. We kijken daarbij vooral naar de haalbaarheid, naleefbaarheid en handhaafbaarheid.
- We brengen knelpunten in de uitvoering terug op tafel bij beleidsmakers en planvormers.



### Doel 4

#### We blijven werken aan de verbetering van onze dienstverlening

Dit doen we door:

- Inwoners en bedrijven vriendelijk en duidelijk te informeren.
- Te werken vanuit de bedoeling van de wet.
- Mee te denken met ideeën en initiatieven van inwoners en bedrijven
- Maatwerkoplossingen te leveren waar dat nodig is.
- Klanten digitaal te faciliteren zodat ze zelfstandig hun zaken kunnen regelen.
- Een integraal klantbeeld van de aanvrager of een adres te hebben vanuit de VTH applicaties.
- Herkenbare, transparante en 'lean' processen te gebruiken.
- Te spreken en schrijven in heldere taal.



#### Doel 5

#### We voldoen aan kwaliteitseisen

Het VTH-beleid voor het omgevingsrecht voldoet aan de kwaliteitscriteria 2.2. (en opvolgers) en scoort 'voldoet' (groen) in het jaarlijks oordeel van het interbestuurlijk toezicht (IBT) van Provincie Noord Brabant jaarlijks geeft over de VTH-beleidsdocumenten.



## 4. VTH-probleemanalyse

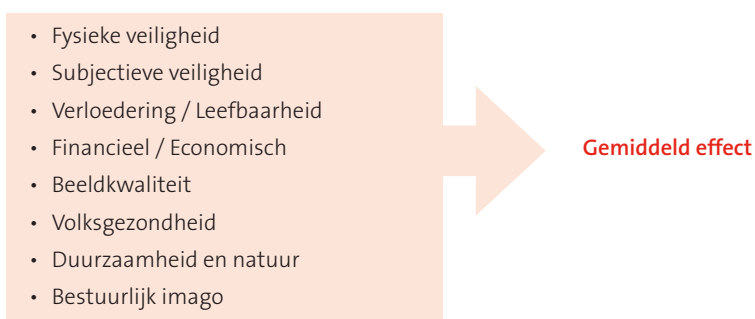
De probleemanalyse bestaat in Helmond uit een risicoanalyse en een omgevingsanalyse. Samen met de prioriteiten vormen deze analyses het uitgangspunt en toetsingskader voor het uitvoeren van ons VTH-beleid in de uitvoeringsprogramma's.

Het beleidsveld 'milieu' is niet meegenomen in deze risico- en omgevingsanalyse. Samen met de ODZOB en de regiogemeenten is een regionale risico- en omgevingsanalyse gemaakt als onderdeel van het Regionaal Operationeel Kader milieutoezicht (ROK-TH). Het ROK-TH is op 22 november 2018 door het algemeen bestuur van de ODZOB vastgesteld.

### 4.1. Risicoanalyse

Aan de hand van een de formule **RISICO = KANS \* EFFECT** hebben wij een risicoanalyse uitgevoerd voor de meest voorkomende taken of thema's waar VTH in het fysieke domein betrekking op heeft. De risicoanalyse kwam tot stand door de effecten en kansen te laten scoren door professionals uit het VTH-werkveld. Vervolgens is feedback gevraagd bij onze interne partners waarbij gevraagd is in hoeverre zij de resultaten uit de scores herkennen. Naar aanleiding van deze feedbacksessies zijn een aantal wijzigingen doorgevoerd.

In deze risicoanalyse is gekeken naar het gemiddelde effect door een score in te vullen voor:



Voor de V-taken is vervolgens gekeken naar:

**De kans dat geen vergunning wordt aangevraagd**

Vervolgens is voor TH-taken op basis van 3 verschillende aspecten gekeken wat de kans is dat overtredingen plaatsvinden.



Door het gemiddeld effect met de kans te vermenigvuldigen ontstaat de risico score. Een hoge risico score betekent niet automatisch een hoge prioriteit. Daarvoor wordt breder gekeken. Meer hierover is te lezen in hoofdstuk 6 over de prioriteiten.



Benieuwd naar de risicoscores?

In Bijlage 1A: Risicoanalyse vergunningen 2023 – 2026 vind je de risicoscorelijst voor vergunningverlening.

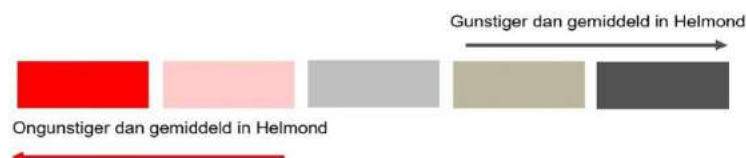
In Bijlage 1B: Risicoanalyse toezicht en handhaving 2023 – 2026 vind je de risicoscorelijst voor toezicht en handhaving.

## 4.2. Omgevingsanalyse

Om een beeld van de stad te krijgen is een overzicht gemaakt van de scoringsprincipes voor de risicoanalyse en de staat van de verschillende wijken. Deze omgevingsanalyse is het huidige ‘beeld van de stad’. Deze omgevingsanalyse gebruiken wij als indicator voor het opstellen van projecten en standaard aanpakken. Dit betekent dat we bij het ontwikkelen van interventies aandacht hebben voor de achtergrond van de wijken en hun bewoners. Het VTH-instrumentarium zetten we in om het goede in stand te houden en het kwetsbare te verbeteren en te ondersteunen. Een kanttekening is dat het niet mogelijk is om alle wijken ‘groen’ te krijgen, omdat het een afzetting tegen het gemiddelde betreft. Wel beogen we om de onderlinge verschillen te verkleinen door de wijken met veel rood extra aandacht te geven.

Het is niet zo dat met de inzet van het VTH-instrumentarium verschil gemaakt kan worden in de scores van een wijk, de sturing daarop zit vooral in de gemeentelijke programma’s. De omgevingsanalyse dient vooral als indicator voor de inzet.

	Fysieke Veiligheid	Subjectieve veiligheid	Verloedering/ leefbaarheid	Financieel economisch	Beeldkwaliteit	Volksgezondheid	Duurzaamheid en natuur
Binnenstad	Red	Red	Red	Red	Red	Light Red	Light Red
Helmond-Oost	Light Red	Light Red	Light Red	Light Red	Light Red	Light Red	Light Red
Helmond-Noord	Light Red	Light Red	Light Red	Light Red	Light Red	Light Red	Light Red
Mierlo-Hout	Light Red	Light Red	Light Red	Light Red	Light Red	Light Red	Light Red
Brouwhuis	Light Red	Light Red	Light Red	Light Red	Light Red	Light Red	Light Red
Helmond-West	Light Red	Red	Red	Red	Light Red	Red	Light Red
Warande	Light Red	Light Red	Light Red	Light Red	Light Red	Light Red	Light Red
Stiphout	Light Red	Light Red	Light Red	Light Red	Light Red	Light Red	Light Red
Rijpelberg	Light Red	Light Red	Light Red	Light Red	Light Red	Light Red	Light Red
Dierdonk	Light Red	Light Red	Light Red	Light Red	Light Red	Light Red	Light Red
Brandevoort	Light Red	Light Red	Light Red	Light Red	Light Red	Light Red	Light Red
Industrie-Zuid	Light Red	Light Red	Light Red	Light Red	Light Red	Light Red	Light Red
	Fysieke omgeving	Veilige omgeving	Leefbaarheid algemeen	Economische participatie	Fysieke omgeving	Gezonde bevolking	Ecologische omgeving



## 5. VTH-prioriteiten

In dit VTH-beleid geven we op hoofdlijnen aan hoe we omgaan met prioriteiten. Wat dit betekent voor de uitvoering is te lezen in de strategieën. In de jaarlijkse uitvoeringsprogramma's wordt concreet gemaakt hoe wij voor de specifieke taken omgaan met een hoge of lage prioriteit. Wij geven daarbij aan wat de prioriteit betekent voor de uitvoering en voor de benodigde en beschikbare capaciteit.

In onderstaand kader leggen wij uit welke stappen zijn gezet om de zij de prioriteiten te bepalen.

**In stap 1:** hebben wij de risicoanalyse uitgevoerd (bijlage 1a en 1b). Hiermee is inzichtelijk geworden welke van onze taken het grootste risico vormen.

De toetsing aan de hoofdprincipes van het VTH-beleid hebben we in **stap 2** uitgevoerd. Hierbij hebben we onderzocht in hoeverre het niet naleven van regels bijdraagt aan een veilig, leefbaar gezond en duurzaam Helmond.

De mate waarin op een thema overtredingen worden begaan maakten we inzichtelijk in **stap 3**. Waar die informatie beschikbaar was hebben we de aantallen ingevuld. Situaties met in beginsel een laag risico, maar die heel veel voorkomen kunnen toch een prioriteit krijgen omdat ze in de hoeveelheid een groot risico vormen.

De uiteindelijke keuze voor een hoge, lage of midden prioriteit maakten we in **stap 4**. Was er een duidelijk hoge of lage prioriteiten? Daar waar de keuze niet zo duidelijk was is gekozen voor een midden prioriteit.

Hieronder leggen wij uit hoe wij op hoofdlijnen omgaan met hoge-, lage- en midden-prioriteiten.

**Hoge prioriteiten** zijn taken waarbij er vooral een hoge alertheid is. Op casus niveau wordt altijd onderzoek gedaan. Bij overtredingen wordt altijd ingezet op herstel. Een hoge prioriteit betekent niet altijd een grote inzet van capaciteit.

**Bijvoorbeeld:** Een melding van illegale sloop met asbest komt niet zo vaak voor, maar vraagt wel om snelle interventie en alertheid voor veiligheid gezondheid bij het optreden.

**Midden prioriteiten** kunnen op casus niveau een hoge of lage prioriteit hebben. Dat is afhankelijk van de ernst van de overtreding of de mate van overlast. Taken met een midden prioriteit worden bij voorkeur projectmatig of programmatisch aangepakt.

**Bijvoorbeeld:** Overlast door het stoken van hout heeft een midden prioriteit. Door een sterke toename van klachten in een bepaalde periode is een preventieve en wijkgerichte aanpak ontwikkeld en uitgevoerd. In de betreffende wijk lag de prioriteit daarom (tijdelijk) hoger.



**Lage prioriteiten** betekent niet dat er niets gedaan wordt. Overtredingen bij taken met een lage prioriteit zijn doorgaans eenvoudig op te lossen zonder actieve tussenkomst van toezichthouder of handhaver of hebben weinig effect op de veilige, leefbare, gezonde en duurzame stad.

**Bijvoorbeeld: De lage prioriteit bij bouwoverlast betekent niet dat we bouwoverlast niet serieus nemen, maar interventie door in gesprek te gaan is vaak al voldoende om wederzijds begrip te creëren tussen bouwverlener en degene die overlast ervaart.**

Onderstaand hebben wij per taakveld aangegeven wat prioriteit betekent en is in een tabel weergegeven hoe we kwamen tot een hoge, midden of lage prioriteit.

Onderstaand worden de prioriteiten per beleidsveld weergegeven en geduid:

## Vergunningverlening



### Bouwvergunningen en bouwmeldingen

Bij vergunningverlening prioriteren we niet op basis van kwantiteit. Alle aanvragen worden meteen na ontvangst in behandeling genomen. Dit is ongeacht de complexiteit van de aanvraag. Aanvragen worden binnen 8 weken afgehandeld. Een uitzondering vormen de flitsvergunningen. Dit zijn de eenvoudigere, kleine aanvragen (gevolgklasse 1). Deze filteren we uit en handelen we binnen 2 weken af.

### Welstand

Estische inpassing is een onderdeel dat bestuurlijk prioriteit heeft. Daarom is in de risicoanalyse hier ook bij bijna alle bouw categorieën een hoog cijfer toegekend. Toch prioriteren we hier wel in op basis van het gebied waar het bouwwerk ligt. We onderscheiden 3 welstandsniveaus te weten:

#### *Welstandsvrij:*

Een groot deel van de gemeente Helmond is welstandsvrij. Dit betekent niet dat deze gebieden dan ook vergunningsvrij zijn. De welstandscommissie kijkt bij de vergunningverlening dan niet naar beeldkwaliteit. Er kan nog wel een beoordeling achteraf plaatsvinden. Dat is het geval als er sprake is van een welstandsexces (een ernstige mate van strijdigheid met redelijke eisen van welstand).

#### *Minimum welstandsniveau:*

Het doel van het minimum kwaliteitsniveau is om buitensporigheden of duidelijke inbreuken op de redelijke eisen van welstand te voorkomen of te herstellen. Het moet in ieder geval buitensporig materiaal- en kleurgebruik kunnen verhinderen, maar ook (sterke) verpaupering tegen kunnen gaan.

#### Specifiek welstandsniveau:

Waar het minimum kwaliteitsniveau onvoldoende is, hanteren we meer toegespitste criteria die zijn afgestemd op de gewenste karakteristiek en kwaliteit. In de eerste plaats zijn gebieden aangewezen die van cruciale betekenis zijn voor het totaalbeeld van de kernen en het landschap. Daarnaast is dit niveau toegekend aan gebieden met hoge cultuurhistorische, architectonische, landschappelijke of stedenbouwkundige waarde.

#### Bouwtechnisch

We maken bij het toetsen kwalitatieve keuzes. Hiervoor maken we gebruik van toets-niveaus uit de Landelijke 'Toets-matrix Bouwbesluit 2012 (LTB)' Onder OW het Besluit bouwwerken leefomgeving). De 'Toets-matrix' is te vinden in [Bijlage 2b: Vergunningenstrategie](#). Met het vaststellen en gebruiken van een toets-matrix worden bouwplannen eenduidig, consequent, transparant en adequaat getoetst. Hierdoor wordt de veiligheid van bouwwerken op een aanvaardbaar niveau gebracht en gewaarborgd, alsmede het gezond en veilig gebruik ervan.

Een hoge prioriteit betekent een relatief groot potentieel risico in het geval er iets fout mocht gaan en/of een grote kans op slecht ingediende en onderbouwde vergunningaanvragen. Dat betekent dat we aanvragen of meldingen met een hoge prioriteit intensiever toetsen dan aanvragen met een lage prioriteit.

Veel van de bouwwerken in [gevolgklasse 2 en 3](#) hebben een hoge prioriteit gekregen (zie tabel hieronder). Zowel op veiligheid, beeldkwaliteit, gezondheid en risico op bestuurlijk image scoren deze hoog.

Overige bouwwerken [gevolgklasse 2/3 en gevolgklassen 1](#) hebben een midden prioriteit. (zie tabel hieronder), omdat ze qua risico lager scoren op veiligheid, gezondheid en risico op bestuurlijk imago scoren.

Vergunning code	Bouwcategorie	Gevolg klasse (wkb)	Fysieke veiligheid	Financieel / Economisch	Beeldkwaliteit	Volksgezondheid	Duurzaamheid en natuur
<b>BOUWEN</b>							
W03b	Woonfunctie vanaf €500.000 (woongebouw)	GK 2/3	4	3	4	3	3
BIJ1	Bijeenkomstfunctie tot €1.000.000	GK 2/3	4	2	4	2	2
BIJ2	Bijeenkomstfunctie vanaf €1.000.000	GK 2/3	4	2	4	2	3
GZ1	Gezondheidsfunctie tot €1.000.000	GK 2/3	4	2	3	3	2
GZ2	Gezondheidsfunctie vanaf €1.000.000	GK 2/3	5	2	3	3	3
IND3	Industriefunctie vanaf €500.000 tot €1.000.000	GK 2/3	2	3	4	2	3
KA1	Kantoorfunctie	GK 2/3	4	2	4	2	2
LO2	Logiesfunctie vanaf €1.000.000	GK 2/3	4	3	4	2	3
ON1	Onderwijsfunctie	GK 2/3	4	2	4	2	2
WI2	Winkelfunctie vanaf €500.000	GK 2/3	4	2	4	1	3



Het **technisch toetsen van bouwwerken** gevolgklasse 1 zal gaan vallen onder de werking van de Wet kwaliteitsborging voor het bouwen (Wkb). Na invoering van deze wet zullen deze werkzaamheden uitgevoerd worden door een kwaliteitsborger. Het nieuwe stelsel geldt eerst alleen voor bouwwerken in de gevolgklasse 1.

Vergunning code	Bouwcategorie	Gevolg klasse (wkb)	Fysieke veiligheid	Financieel / Economisch	Beeldkwaliteit	Volksgezondheid	Duurzaamheid en natuur
<b>BOUWEN</b>							
W01	Woonfunctie tot €50.000	GK1	1	1	4	1	2
W02	Woonfunctie vanaf €50.000 tot €500.000	GK1	1	1	4	2	2
W03a	Woonfunctie vanaf €500.000 (grondgebonden)	GK1	2	2	4	2	2
IND1	Industriefunctie tot €100.000	GK1	2	1	4	1	2
IND2	Industriefunctie vanaf €100.000 tot €500.000	GK1	2	2	4	1	2
LO1	Logiesfunctie tot €100.000	GK1	4	2	4	2	2
SP1	Sportfunctie	GK 2/3	3	2	4	1	2
W1	Winkelfunctie tot €500.000	GK 2/3	3	2	4	1	2
OV1	Overige gebruiksfunctie tot €250.000	GK 2/3	2	2	4	1	2
OV2	Overige gebruiksfunctie vanaf €250.000	GK 2/3	2	2	4	1	2
GG1	Bouwwerk geen gebouw tot €10.000	GK1	1	1	3	1	2
GG2	Bouwwerk geen gebouw vanaf €10.000 tot €1.000.000	GK1	2	3	3	1	2
GG3	Bouwwerk geen gebouw vanaf €1.000.000	GK1	2	3	3	1	2

### Toezicht en handhaving nieuwbouw



Bij het toezicht en handhaving op nieuwbouw kijken we of gebouwd wordt volgens de vergunning en de regels van het 'Bouwbesluit 2012' (na het in werking treden van de Ow het 'Besluit Bouwwerken Leefomgeving (BBL)').

	RISICO = KANS * EFFECT	RISICO N.R. *	VEILIGHEID	LEEFBAARHEID	GEZONDHEID	DUURZAAMHEID	FREQUENTIE	PRIORITEIT
<b>NIEUWBOUW</b>								
GEVOLGKLASSE 2	7,5	5	VEILIGHEID			DUURZAAMHEID	65	HOOG
GEVOLGKLASSE 3	7,3	7	VEILIGHEID			DUURZAAMHEID	15	HOOG
GEVOLGKLASSE 1	6,0	18	VEILIGHEID			DUURZAAMHEID	450	MIDDEN
BOUWOVERLAST	2,9	32		LEEFBAARHEID			500	LAAG

Bouwwerken in **gevolgklasse 2 en 3** hebben een hoge prioriteit gekregen. Gevolgklasse 2 en 3 zijn appartementencomplexen (gevolgklasse 2) en grote bouwwerken met een publieke functie (gevolgklasse 3). We gebruiken voor het toezicht de 'Landelijke Toezichtmatrix'. In deze toezichtmatrix is per bouwactiviteit aangegeven met welke diepgang en met welke frequentie een bouwwerk gecontroleerd wordt. Op gemeentelijk niveau mag deze toezichtmatrix naar beneden worden bijgesteld als dat kan en naar boven (strenger) als dat nodig is. In het VTH-uitvoeringsprogramma stellen we jaarlijks de 'Helmondse Toezichtmatrix' vast. Door de matrix jaarlijks opnieuw vast te stellen kunnen we flexibel inspelen op ontwikkelingen.

**Gevolgklasse 1** heeft een midden prioriteit. Onder gevolgklasse 1 vallen bijvoorbeeld de eengezinswoningen en eenvoudige bedrijfspanden. Ook hiervoor hanteren we de 'Landelijke Toezichtmatrix'. Toezicht op deze bouwwerken gaan vallen onder de werking van de Wkb. Vanaf dat moment wordt het bouwkundig toezicht voor deze categorie bouwwerken uitgevoerd door een kwaliteitsborger. Deze wetswijziging betekent niet dat we geen inzet meer plegen op deze bouwwerken. De gemeente blijft bevoegd gezag voor het handhaven en blijft betrokken door met name een administratieve controle van aangeleverde documenten.

**Bouwoverlast** heeft een lage prioriteit. We werken hier melding gestuurd en weten uit ervaring dat het enkel aanspreken van de betreffende bouwer vaak al genoeg is.



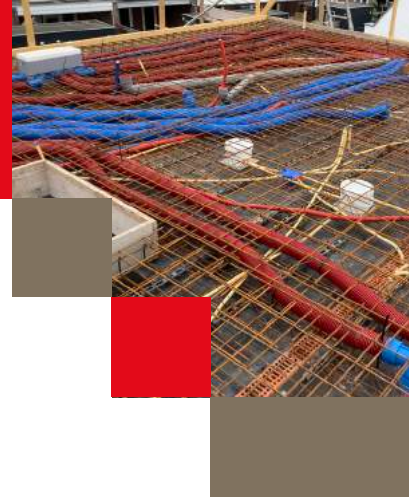
### Toezicht en handhaving bestaande bouw

Bij het toezicht en handhaving op bestaande bouw bewaken we de veiligheid, leefbaarheid, gezondheid en duurzaamheid van de bestaande bebouwde omgeving.

	RISICO = MANS * EFFECT	RISICO NR. *	VEILIGHEID	LEEFBAARHEID	GEZONDHEID	DUURZAAMHEID	FREQUENTIE	PRIORITEIT
<b>BESTAANDE BOUW</b>								
BOUWKUNDIGE STAAT	8,2	2	VEILIGHEID	LEEFBAARHEID	GEZONDHEID	DUURZAAMHEID	10	MIDDEN
BOUWEN ZONDER VERGUNNING (ZICHTBAAR VANAF DE WEG)	6,8	9		LEEFBAARHEID		DUURZAAMHEID	40	MIDDEN
ASBEST	6,7	10	VEILIGHEID		GEZONDHEID	DUURZAAMHEID	<5	HOOG
ADRESONDERZOEK	8,3	12		LEEFBAARHEID			600	MIDDEN
BRANDVEILIGHEID	6,3	15	VEILIGHEID		GEZONDHEID		85	HOOG
WOONOVERLAST	6,1	16		LEEFBAARHEID	GEZONDHEID		30	HOOG
OVERLAST DOOR HOUTSTOOK	6,1	17		LEEFBAARHEID	GEZONDHEID		30	MIDDEN
BOUWEN ZONDER VERGUNNING (NIET ZICHTBAAR VANAF DE WEG)	3,8	29		LEEFBAARHEID			ONBEKEND	LAAG

**Asbest, brandveiligheid en woonoverlast** hebben een hoge prioriteit. Overtredingen komen niet heel vaak voor, maar vragen wel om een adequate aanpak. Vaak is er sprake van specifieke omstandigheden bij elke casus waardoor maatwerk bijna altijd nodig is. Daarom is er in beginsel geen generieke aanpak is voor deze thema's. In het jaarlijkse uitvoeringsprogramma zullen zo mogelijk specifieke doelen worden omschreven.

**Bouwkundige staat, Bouwen zonder vergunning (zichtbaar vanaf de weg), Adresonderzoek en Overlast door houtstook** krijgen een midden prioriteit.



Overtredingen op het gebied van de bouwkundige staat kunnen zeer uiteenlopend zijn en vragen net als de hoog geprioriteerde taken om maatwerk.

Overtredingen waarbij sprake is van bouwen zonder vergunning en overlast door houtstook leiden vooral tot overlast of aantasting van de leefbaarheid in specifieke gebieden. Ook als het aantal huishoudens dat (op een verkeerde manier) hout stookt toeneemt kan hier grote impact ontstaan. In gevallen waar we grote of groeiende overlast constateren heeft een projectmatige of gebiedsgerichte aanpak dan ook de voorkeur. Projecten worden in het uitvoeringsprogramma aangekondigd en omschreven.

De regels voor 'Bouwen zonder vergunning' zijn de laatste jaren nogal eens veranderd. Veel bouwwerken zijn vergunningvrij geworden, maar niet regelvrij. Overtredingen worden vaak onbewust begaan door onvoldoende kennis of besef van bouwregelgeving. Daarnaast is niet altijd overal even consequent opgetreden waardoor bij constatering van illegale bouwwerken vaak veel vergelijkbare gevallen te vinden zijn. Voor het bepalen van de prioriteit gebruiken we vooralsnog de 'Beleidsregel handhaving particuliere bouwwerken Helmond 2013'. Deze beleidsregel gaan we deels actualiseren en deels verwerken in het jaaruitvoeringsprogramma.

**Toezicht en handhaving van adresonderzoek** heeft eveneens een midden prioriteit. Overtredingen zijn zeer uiteenlopend. Soms weten inwoners niet wat van ze verwacht wordt, wat leidt tot verkeerde inschrijvingen. Er is ook sprake van misbruik en fraude met vaak als doel gebruik te maken van sociale voorzieningen. Toezicht wordt aangestuurd vanuit de BRP-registratie.

**Bouwen zonder vergunning (niet zichtbaar vanaf de weg)** heeft een lage prioriteit. Hier vragen we bewoners als dat mogelijk is om conflicten over bouwwerken onderling op te lossen. Alleen waar gemotiveerd kan worden dat er sprake is van dreiging voor de veiligheid, leefbaarheid, gezondheid of duurzaamheid van de stad komen we hier in actie door de inzet van handhaving. In de nieuwe 'Beleidsregel handhaving bouwen zonder vergunning 2022' nemen we ook deze bouwwerken mee.



### Toezicht en handhaving ruimtelijke ordening

Bij het toezicht en de handhaving op aspecten van ruimtelijke ordening zorgen we dat de gemeentelijke plannen en regels die binnen het omgevingsrecht worden gemaakt in de praktijk ook gerealiseerd en opgevolgd worden.

	RISICO = KANS * EFFECT	RISICO NR. *	VEILIGHEID	LEEFBAARHEID	GEZONDHEID	DUURZAAMHEID	FREQUENTIE	PRIORITEIT
<b>RUIMTELIJK ORDENING</b>								
BEDRIJGHEID IN STRIID MET BESTEMMINGSPLAN	9,6	1	VEILIGHEID	LEEFBAARHEID	GEZONDHEID	DUURZAAMHEID	20	HOOG
BEWONING IN STRIID MET BESTEMMINGSPLAN	7,9	3	VEILIGHEID	LEEFBAARHEID	GEZONDHEID		50	HOOG
APV (IN STRIID MET BESTEMMINGSPLAN)	7,1	8		LEEFBAARHEID			ONBEKEND	MIDDEN
OVERIG IN STRIID MET BESTEMMINGSPLAN	2,8	33				DUURZAAMHEID	ONBEKEND	LAAG

Illegale bedrijvigheid en illegale bewoning in strijd met het bestemmingsplan hebben een hoge prioriteit en komen relatief vaak voor in Helmond. Een bedrijf op een plek waar dat niet thuishoort of het (te) intens gebruik maken van een woning doordat te veel personen die niet tot één huishouden behoren gebruik maken van een woning zorgt als snel voor overlast. Daarom werken we in beginsel ook melding gestuurd. Het aantal gevallen van illegale bewoning neemt al jaren toe. Daarom is in 2021 een nieuwe 'Beleidsregel kamerbewoning Helmond 2021' vastgesteld met als doel om de bij ons bekende vermoedelijke zaken op een bestendige en eerlijke manier af te kunnen handelen. We richten ons op het beheersbaar krijgen en houden van het aantal zaken waarbij we sturen op een oplossing vanuit een preventieve insteek. Gegevens uit de Gemeentelijke Basisadministraties kunnen aanleiding zijn om controles uit te voeren. In het uitvoeringsprogramma geven we aan welke concrete acties nodig zijn om hier grip op te krijgen en te houden. Naast overlast kan er ook sprake zijn van onveilige huisvesting van bijvoorbeeld arbeidsmigranten waarbij sprake is van signalen van ondermijnende criminaliteit. Deze zaken pakken we met voorrang op.

Overtredingen van de APV in strijd met bestemmingsplan kennen we in verschillende vormen. Door de verbeterde samenwerking tussen boa's en bouwtoezicht wordt vaker de samenwerking tussen strafrecht en bestuursrecht gezocht als zaken niet -of niet meteen- opgelost kunnen worden. Deze taak krijgt een midden prioriteit. Soms is er pas overlast als er sprake is van een veelvoud van overtredingen of een onvrede over de algehele situatie in de wijk of tussen bewoners onderling.

Voor de categorie Overig in strijd met bestemmingsplan geldt een lage prioriteit omdat we hier momenteel geen specifieke ontwikkeldoelen kennen.

### Toezicht en handhaving horeca en evenementen



Horeca en evenementen zorgen voor levendigheid in de stad. Toch kunnen bewoners ook overlast van horeca en evenementen ervaren en bewaken we voor dat evenementen zo veilig mogelijk verlopen.

	RISICO = KANS * EFFECT	RISICO NR. *	VEILIGHEID	LEEFBAARHEID	GEZONDHEID	DUURZAAMHEID	FREQUENTIE	PRIORITEIT
<b>HORECA EN EVENEMENTEN</b>								
VEILIGHEID BIJ EVENEMENTEN	7,3	6	VEILIGHEID				20	HOOG
OVERLAST HORECA EN EVENEMENTEN	5,3	21	VEILIGHEID	LEEFBAARHEID	GEZONDHEID		100	HOOG
AANWEZIGHEID LEIDINGGEVENDE	4,1	26	VEILIGHEID				5	LAAG
LEEFTIJDSGRENSEN ALCOHOL	4,1	27	VEILIGHEID		GEZONDHEID		ONBEKEND	MIDDEN

Veiligheid bij evenementen heeft een hoge prioriteit. We houden toezicht vooraf en tijdens de grote evenementen door onder andere de calamiteitenroute en vluchtwegen vrij te houden en de terreinindeling en basisconstructie van tenten en andere tijdelijke bouwwerken te controleren.

Er is een hoge prioriteit toegekend aan Overlast door evenementen. Bij meldingen van (geluids)overlast bij evenementen wijzen we organisaties op hun verantwoordelijkheden. Hierbij wordt, als we de contactgegevens van de melder hebben, contact met hen gelegd. Daarnaast zetten we de boa's gericht in rondom grootschalige evenementen, voor aanvullend toezicht in de openbare ruimte.



**Overlast door horeca** heeft ook een hoge prioriteit en speelt met name in het weekend. Er is dan bij de horeca in het horecaconcentratiegebied toezicht door de politie en cameratoezicht door boa's. Zij houden actief toezicht op de openbare orde tijdens de uitgaansnachten en treden waar nodig in samenwerking op. Daarnaast controleert de politie of de sluitingstijden van de horeca in acht worden genomen. De ODZOB ziet er op toe dat de horeca-exploitant zich aan de regels voor muziekgeluid houdt. Elk jaar voert de ODZOB geluidmetingen uit waarbij meerdere cafés tegelijk worden gecontroleerd.

De controle op **Leeftijdsgrens alcohol** heeft een midden prioriteit. Projectmatig besteden we aandacht aan dit thema. Na een 0-meting die eind 2022 is gehouden geven we voorlichting aan de betrokken organisaties. Vervolgens moeten zij hun werkwijze zo nodig aanpassen. Doen ze dat niet, dan volgt actief toezicht.

Voor controle op de **Aanwezigheid van een leidinggevende** geldt een lage prioriteit. Controle op de aanwezigheid van leidinggevende vindt plaats tijdens controlebezoeken, o.a. na overlastmeldingen of PIT acties. Bij constatering dat de leidinggevende niet aanwezig is, vindt hercontrole plaats. Blijft de overtreding bestaan dan kan de Alcoholwet- en exploitatievergunning ingetrokken worden.



### Toezicht en handhaving afval

Overtredingen op het gebied van afval kunnen grote impact hebben op de leefbaarheid van Helmondse wijken.

	RISICO = MANS * EFFECT	RISICO NR. *	VEILIGHEID	LEEFBAARHEID	GEZONDHEID	DUURZAAMHEID	FREQVENTIE	PRIORITEIT
<b>AFVAL</b>								
ILLEGALE DUMPING / STORT	6,5	13	VEILIGHEID	LEEFBAARHEID	GEZONDHEID		> 1.500	HOOG
ZWERFVUIJL	4,0	28		LEEFBAARHEID			> 1.500	LAAG
VERKEERD AANBIEDEN AFVALCONTAINERS	4,4	24		LEEFBAARHEID			ONBEKEND	MIDDEN

Met name **illegale dumpingen en stort van afval** brengen veel vervuiling en soms ook gezondheidsrisico's met zich mee. Deze categorie heeft daarom een hoge prioriteit. We krijgen jaarlijks rond de 1.500 meldingen van inwoners over afvaldumpingen. Daarnaast signaleren we een dumping ook vaak zelf of krijgen we informatie binnen vanuit collega's die werkzaam zijn in de stad.

We zetten in op meldingen met de meeste opsporingsindicatie (e.g. is het afval herleidbaar naar degene die het gedumpt heeft?). Op plekken waar veel en vaak gedumpt wordt, zogenoemde hotspots, pakken we overlast projectmatig en integraal aan. We kijken samen met in- en externe partners waar de knelpunten zitten en hoe we de overlast kunnen verminderen.

**Zwerfvuil** wordt aangepakt als er ad hoc een overtreding wordt geconstateerd. Buiten heterdaad is er geen opsporingsindicatie. Vanwege de beperkte opsporingskans en daarmee handelings-mogelijkheden voor de boa's is deze categorie laag geprioriteerd.

**Verkeerd aanbieden van containers** is een brede categorie, waar onder andere te vroeg aanbieden onder valt, maar ook het niet weghalen van de container uit de openbare ruimte na het ledigen. Deze categorie geeft op sommige locaties overlast, maar niet dermate ernstig dat een hoge prioriteit van toepassing is. De overlast wordt midden geprioriteerd en aangepakt naar aanleiding van meldingen en eigen waarneming van de boa.



### Toezicht en handhaving verkeer en vervoer



De boa's handhaven in Helmond op diverse overlastfeiten gerelateerd aan verkeer en vervoer. Dit betreft hoofdzakelijk het handhaven op parkeeroverlast en op fietsen en brommen in verboden gebied. Boa's hebben een beperktere taakstelling binnen de categorie verkeer dan bijvoorbeeld

de politie en mogen niet handhaven op onder andere snelheidsovertredingen. We zien wel een taakverbreding ontstaan, waarbij onlangs de handhaving op c- en d-borden (borden die wijzen op geslotenverklaringen) is toegevoegd aan de handhavingmogelijkheden van de boa.

	RISICO = KANS * EFFECT	RISICO NR. *	VEILIGHEID	LEEFBAARHEID	GEZONDHEID	DUURZAAMHEID	FREQUENTIE	PRIORITEIT
<b>PARKEREN EN VERKEER</b>								
FIETSEN EN BROMMEN IN VERBODEN GEBIED	5,7	19	VEILIGHEID	LEEFBAARHEID			ONBEKEND	MIDDEN
PARKEEROVERLAST (ALGEMEEN)	5,3	20	VEILIGHEID	LEEFBAARHEID			2.000	HOOG
VOORKOMEN GEVAARLIJKE SITUATIES IN VERKEER	4,7	23	VEILIGHEID				ONBEKEND	LAAG

**Fietsen en brommen** in verboden gebied heeft een midden- tot hoge prioriteit. Fietsen en brommen in verboden gebied pakken we aan op periodieke actiedagen.

**Overlast door parkeren** is hoog geprioriteerd. Inwoners ervaren veel parkeeroverlast, waar veel handhavingscapaciteit naartoe gaat. De meeste vormen van overlast pakken we meldingsgericht aan. We krijgen jaarlijks rond de 2.000 meldingen over parkeeroverlast. Dit kan variëren van overlast door het illegaal parkeren op vergunninghouder plekken tot het parkeren op gehandicaptenplaatsen zonder gehandicaptenparkeerkaart. Locaties waar structureel meldingen over binnenkomen nemen we mee in de reguliere surveillances. We besteden extra aandacht aan de verkeersveiligheid rondom scholen op projectbasis.

**Het voorkomen van gevaarlijke situaties** in het verkeer is ad hoc en komt maar weinig voor. Daarom heeft dit een lage prioriteit. Bij een gevaarlijke situatie wordt vanzelfsprekend wel onmiddellijk opgetreden.



### Overlast

We acteren op veel verschillende vormen van overlast. Het is een brede categorie, waarbij sociale overlast, jeugdoverlast en hondenoverlast (verontreiniging) het hoogst geprioriteerd zijn.

We hebben voor de volledigheid de belangrijkste vormen van overlast in de openbare ruimte meegenomen, maar niet alle vormen van overlast vallen volledig onder de scope van het VTH-beleid. Sociale overlast en jeugdoverlast worden beleidsmatig uitgewerkt in het 'Masterplan Veiligheid'. Omdat overlast vaak overlapt, bijvoorbeeld jeugdoverlast en overlast door afval, zijn deze categorieën inclusief prioritering hier voor de volledigheid wel benoemd.

	RISICO = KANS * EFFECT	RISICO NR. *	VEILIGHEID	LEEFBAARHEID	GEZONDHEID	DUURZAAMHEID	FREQUENTIE	PRIORITEIT
<b>OVERLAST</b>								
SOCIALE OVERLAST	7,7	4	VEILIGHEID	LEEFBAARHEID	GEZONDHEID		350	HOOG
JEUGDOVERLAST	6,7	11	VEILIGHEID	LEEFBAARHEID			ONBEKEND	HOOG
HONDEN NIET AANGELIJD	6,4	14					ONBEKEND	MIDDEN
VERONTREINIGING DOOR HONDEN	4,8	22		LEEFBAARHEID	GEZONDHEID		200	HOOG
HONDEN NIET AANGELIJD (BROEDSEIZOEN)	4,3	25			GEZONDHEID	DUURZAAMHEID	ONBEKEND	MIDDEN
WINKELS EN STANDPLAATSEN	3,8	30		LEEFBAARHEID			ONBEKEND	LAAG
OVERIG (VENTEN/PLAKKEN EN KLADDEN)	3,5	31		LEEFBAARHEID			ONBEKEND	LAAG

Naar gelang het type overlast en de meldingsfrequentie zetten we, eventueel met in- en externe partners een aanpak op. Onder andere voor loslopende honden tijdens het broedseizoen is afgelopen jaar een succesvolle aanpak ontwikkeld.



### Milieutaken

De VTH-taken op het gebied van milieu worden sinds de oprichting in 2013 uitgevoerd door de Omgevingsdienst Zuidoost-Brabant (ODZOB). Deze taken kennen een eigen regionale risico- en omgevingsanalyse en zijn niet meegenomen in deze dit VTH-beleid.

De milieutaken vallen uiteen in:

- basistaken (verplichte afname, wettelijke taken),
- verzoektaken (vrijwillige afname) en,
- collectieve taken (stimuleren van ontmoeting, kennisdeling en innovatie).

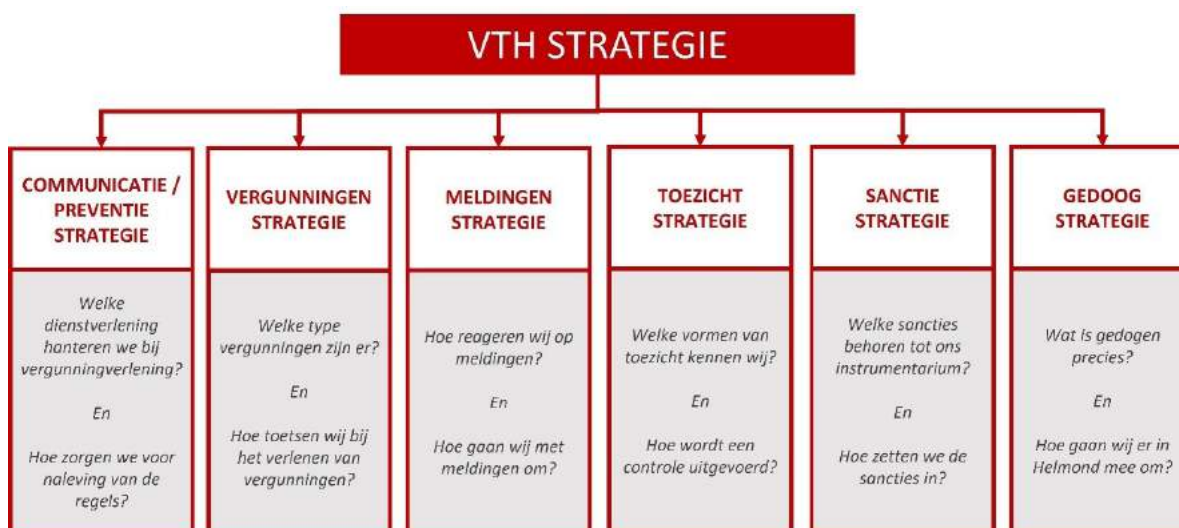
In het Bor is wettelijk bepaald dat de regio een gemeenschappelijk uitvoeringskader moet vaststellen voor de uitvoering van in ieder geval het basistakenpakket. Op 22 november 2018 stemde het algemeen bestuur van de ODZOB in met het vaststellen en toepassen van het 'Regionaal Operationeel Kader Milieutoezicht (ROK-TH)'. Het doel van het ROK-TH is te komen tot één regionaal uitvoeringsniveau voor het toezicht en de handhaving op de milieutaken. Het ROK-TH is gebaseerd op de uitkomsten van een eerder uitgevoerde regionale risicoanalyse.

Naast het ROK-TH beschikt de regio sinds 2019 over het 'Regionaal Operationeel Kader Vergunningverlening (ROK-VV)' als regionale strategie voor de uitvoering van uniforme Wabo milieuvergunningverlening en het afhandelen van milieumeldingen.

De deelnemers van de Gemeenschappelijke Regeling ODZOB brengen hun taken bij de ODZOB onder in de vorm van werkprogramma's (jaaruitvoeringsprogramma's). De colleges zijn bevoegd gezag en eindverantwoordelijk. De ODZOB is voor het overgrote deel van haar taakstelling in Helmond gemandateerd door het college. De ODZOB rapporteert elk jaar over de voortgang van de uitvoering van de VTH-taken zoals opgenomen in het werkprogramma.

## 6. VTH-strategieën

In de eerste plaats ligt de verantwoordelijkheid voor de naleving van regels bij inwoners en bedrijven uit Helmond zelf. De gemeente Helmond kan en wil niet overal tegelijkertijd en op dezelfde manier ingrijpen. Uitzonderlijke situatie vereisen een uitzonderlijke aanpak. De gemeente Helmond zal zoveel mogelijk per geval of per (doel)groep beoordelen welke acties effectief zijn om het gewenste naleefgedrag te bewerkstelligen. Dit samenspel van interventies werken we uit in projecten, aanpakken of interventiemixen. We putten daarbij uit de 'Helmondse VTH-strategie'. De 'Helmondse VTH strategie' omvat 6 strategieën. In onderstaand schema is te lezen wat er in de verschillende strategieën wordt behandeld.



Een uitgebreide uitwerking van de strategieën is te vinden in bijlage 2. We beschrijven per strategie waar deze voor dient, wat de uitgangspunten en het juridisch kader is. Wat landelijke en lokale richtlijnen zijn en welke vormen we kennen.

**Bijlage 2A: Communicatiestrategie**

**Bijlage 2B: Vergunningenstrategie**

**Bijlage 2C: Strategie voor incidentmeldingen**

**Bijlage 2D: Toezichtstrategie**

**Bijlage 2E: Sanctiestrategie**

**Bijlage 2F: Gedoogstrategie**

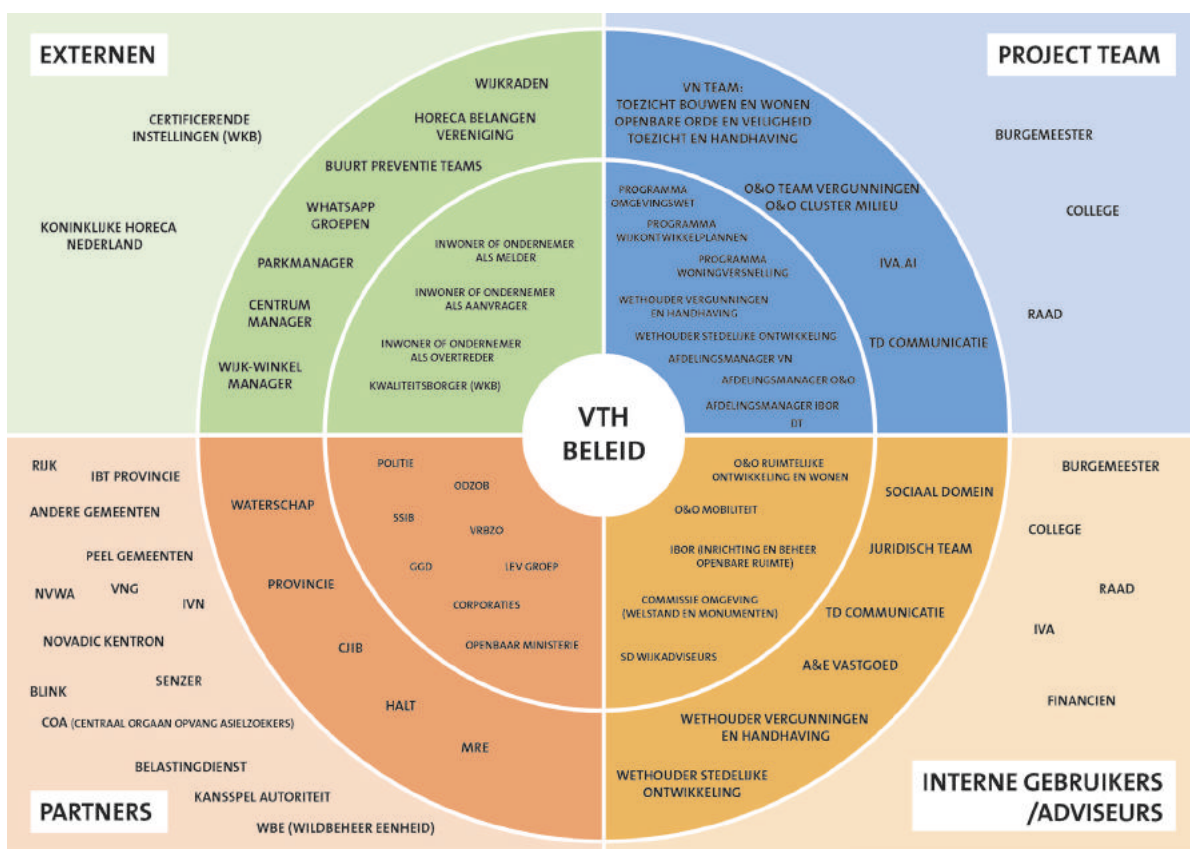




## 7. VTH-samenwerking

De VTH-processen staan nooit op zichzelf. Om een vergunning te kunnen verlenen, toezicht te kunnen houden én problemen samen op te lossen, of dat nou door de inzet van sancties is of door andere manieren om gedrag te beïnvloeden, er is altijd samenwerking nodig.

In het VTH-proces zoeken wij deze samenwerking actief op. Om inzichtelijk te maken hoe omvangrijk het aantal betrokkenen bij een VTH-proces kan zijn is onderstaande stakeholdermap gemaakt.



In bijlage 3 is in verschillende onderdelen uitgewerkt hoe de samenwerking met de diverse partners vorm en inhoud krijgt.

In **Bijlage 3A: Samenwerking interne partners** is de samenwerking met de interne gebruikers en adviseurs uitgewerkt. Per partner is aangegeven waar deze samenwerking zich op richt.

In **Bijlage 3B: Verbonden partijen** is de samenwerking met de verbonden partijen beschreven.

In **Bijlage 3C: Samenwerkingspartners in het strafrecht** is te lezen welke partners wij kennen binnen het strafrechtelijke spoor en hoe die samenwerking is vormgegeven.

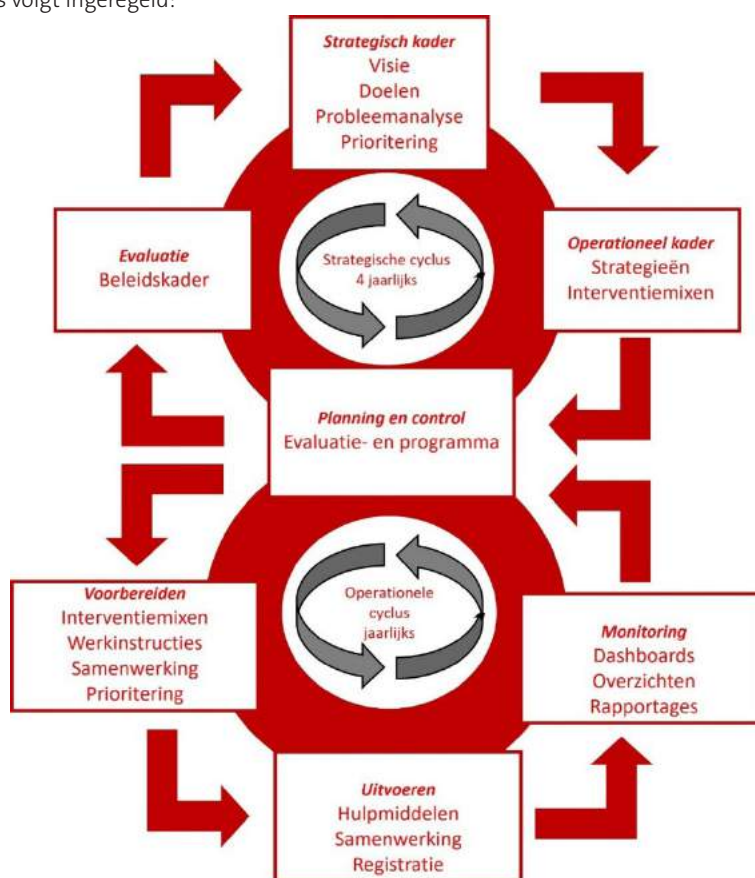
In **Bijlage 3D: Samenwerkende overheden** beschrijven wij hoe we samenwerken met andere overheden.

In **Bijlage 3E: Samenwerking met de stad** geven we meer informatie over onze gesprekspartners in de stad.

## 8. VTH-organisatie en -uitvoering

We gebruiken voor het VTH-beleid we in Helmond de BIG8-beleidscyclus. De afgelopen jaren is de uitvoering van de beleidscyclus verder verstevigd door meer gebruik te maken van data en informatie uit de stad.


De beleidscyclus is als volgt ingeregeld:



Het **strategisch kader** wordt gevormd door de Helmondse VTH-visie, de beleidsdoelen die richting geven aan de uitvoering van het VTH-beleid en de probleemanalyse die bestaat uit de risico- en de omgevingsanalyse en de prioritering. Het strategisch kader vormt samen de denkrichting van waaruit de uitvoering te werk gaat.

In het **operationeel kader** is uitgewerkt hoe de VTH-taken worden uitgevoerd. In de strategieën is op hoofdlijnen te lezen welke instrumenten ons ter beschikking staat bij de uitvoering van de VTH-taken en hoe wij deze op hoofdlijnen inzetten. Interventiemixen of aanpakken worden uitgewerkt op basis van uitvoeringsprogramma's daar waar dit vanuit de hoeveelheid zaken of de impact in de stad zinvol is.

Bij **planning en control** komen uitvoering en beleid samen. Jaarlijks evalueren we het aantal klachten en meldingen en signaleren we trends in de data, en in de situatie in de stad. Vanuit deze data maken we een prognose voor het komende jaar. We stellen een uitvoeringsprogramma vast in januari en een evaluatieverslag in april.



In de fase **voorbereiding** ligt de basis voor de uitvoering van taken en procesverbeteringen. Hiertoe horen de procesbeschrijvingen, de werkinstructies, inhoudelijke informatie zoals naslagwerk en cursussen en trainingen.

Onder **uitvoeren** valt het feitelijk uitvoeren van het jaaruitvoeringsprogramma. We doen dit door preventief werken, het behandelen van incidentmeldingen, het verlenen van de vergunningen, het houden van toezicht en het opleggen van sancties. Belangrijk om de cyclus te laten draaien is hier het goed registreren en vastleggen van activiteiten zodat de benodigde kwalitatieve data beschikbaar komt en blijft.

We **monitoren** de uitvoering om bij te kunnen sturen op werkvoorraden, doorlooptijden en trends en ontwikkelingen. Het goed registreren van de uitvoering is dus zowel voor de dagelijkse sturing als voor het actueel en scherp houden van het beleid van belang.

Na afloop van het jaar wordt bij **planning en control** de balans opgemaakt in het jaarlijkse evaluatie-verslag. Op basis van deze gegevens wordt geprognosticeerd wat het volgende jaar nodig is aan capaciteit en specifieke aandacht.

In deze fase wordt in de Evaluatie beoordeeld of het strategisch- en operationeel kader nog actueel is. Zo niet dan vindt bijsturing plaats. Dat kan in het uitvoeringsprogramma of in het VTH-Beleid zijn.

## **8.2. Uniforme werkwijze**

Een van de VTH-doelen is het continue verbeteren door het optimaliseren van werkprocessen en door te werken volgens de lean-principes. Alle procesbeschrijvingen waar in dit VTH-beleid naar wordt verwezen zijn intern te raadplegen in de: 'Helmondse Processenpagina'.

Na het vaststellen van een proces, door de proceseigenaar, wordt een proces gepubliceerd op de 'Helmondse Processenpagina'. Deze pagina is door iedereen van de interne organisatie te raadplegen. Uiterlijk na 1 jaar wordt een proces opnieuw tegen het licht gehouden om te bekijken of het aanpassingen behoeft. Deze revisie wordt geïnitieerd door de gemeentelijke procesadviseurs. Het kan ook zijn dat een proces eerder opnieuw wordt beoordeeld. Aanleidingen kunnen zijn: gewijzigde wetgeving, signalen vanuit de interne organisatie of signalen van buiten maar ook een audit/controlle op het proces kunnen aanleiding geven om eerder dan, na 1 jaar, het proces te herzien. In overleg met de proceseigenaar, collega's van de werkvloer, een lid van het proces verbetersteam en als het nodig is een functioneel beheerder, wordt het proces opnieuw bekeken en aangepast waar nodig.

De taaksystemen die ons ondersteunen in de workflow zijn gebouwd overeenkomstig deze procesbeschrijvingen.

## **8.3. Monitoring**

Voor de VTH-taken die vallen onder de Wabo maken we gebruik van Key2Vergunningen en voor de wat oudere zaken van Key2activiteiten. Deze systemen worden op korte termijn vervangen door het systeem: 'PowerBrowser'. Dit is een specifiek op het VTH-domein toegesneden zaakstelsel. In het kader van de voorbereidingen op de komst van de Ow zijn alle processen die hier onder vallen uitgewerkt volgens het Helmondse processenmodel.

Ook voor de boa taken staan kwaliteit en automatisering centraal. We werken toe naar een nieuw handhavingssysteem waarbij we meer gaan samenwerken met andere handhavende instanties. Dit registratiesysteem biedt de mogelijkheid om meer te delen en samen op te pakken met andere handhavers, zoals de boa's binnen domein 2 die werkzaam zijn bij andere werkgevers binnen de overheid.

Voor zowel de dagelijkse sturing als voor de beleidsevaluatie en -bijsturing zijn goede dashboards nodig. We blijven deze verder ontwikkelen zodat wij nog beter door de beschikbare data kunnen sturen op kwaliteit.

#### **8.4. Kwaliteit uitvoering VTH-taken**

Voor de organisatie van de VTH-taken zijn in de Wabo kwaliteitseisen gesteld. Omdat deze regels over kwaliteit van de VTH-taken nog niet zo lang gelden worden deze één op één overgenomen in de Ow en het Ob.

Het basistakenpakket voor met name milieu wordt op basis van het Bor door de omgevingsdienst (ODZOB) uitgevoerd. Gemeenten mogen zelf de taken op het gebied van ruimtelijke ordening en bouw uitvoeren mits zij voldoen aan de uitvoeringsvereisten uit de wet. De uitvoeringsvereisten zijn uitgewerkt in de kwaliteitscriteria 2.2 (KC 2.2). KC2.2 bestaat uit 3 componenten te weten:

**A: Algemene uitgangspunten.**

**B: Kritieke massa eisen:** per deskundigheidsgebied worden eisen gesteld aan het 'vakmanschap' van de medewerkers die belast zijn met de uitvoeringstaken. Ze bevatten onder andere minimale eisen voor opleiding, ervaring en deskundigheid en continuïteit.

**C: Procescriteria:** criteria die er voor zorgen dat een organisatie een sluitende beleidscyclus heeft.

Tegelijk met het in werking treden van de Ow en de Wkb gaan de kwaliteitscriteria 2.3 gelden. Op dat moment komt er nog een 4e component bij. Vanaf dat moment moeten voor een aantal deskundigheidsgebieden ook voldaan worden aan onderdeel **D: competentie eisen**. Deze competentie eisen gelden niet per individuele medewerker, maar voor de functiegroep.

Ten aanzien van de uitvoeringskwaliteit heeft de raad op 19 juli 2022 de 'Verordening uitvoering en handhaving omgevingsrecht 2022' vastgesteld.

In deze verordening conformeren wij ons als gemeente Helmond aan KC2.2 en opvolgers. Daar waar we niet kunnen of willen voldoen aan de kritieke massa eisen mogen we gemotiveerd afwijken. Brabantbreed is er zo'n afwijking gemotiveerd in het 'Brabantse Bodemniveau'. In de verordening stelt de raad vast dat we ons richten op KC2.2 maar zeker niet onder het Brabantse Bodemniveau zullen zakken.

De raad heeft besloten dat naast de doelen over de dienstverlening, uitvoeringskwaliteit van diensten en producten, financiën ook doelen gesteld wil zien over draagvlak en participatie. In dit beleid geven wij daar invulling aan door onze aanpak in 3 stappen. Verder geven wij hier invulling aan bij het uitrollen van aanpakken op thema's die voortvloeien



uit data-analyse van meldingen. In de jaaruitvoeringsprogramma's geven wij aan op welke thema's wij aanpakken ontwikkelen en hoe wij invulling geven aan het creëren van draagvlak en participatie.

Bij het vergunningenproces gaat participatie en het creëren van draagvlak een belangrijke rol spelen door het (op termijn) in werking treden van de Ow. Er wordt gewerkt aan een 'Stappenplan Participatie'. Dit stappenplan geeft invulling aan de manier waarop we in Helmond participatie bij onder andere vergunningverlening willen organiseren. Het doorlopen van het stappenplan geeft inzicht in de opgave, het participatiedoel, de omgeving en het daarbij passende participatieniveau. Dit wordt bij het toetsen van de aanvragen vergunning meegenomen. Zodra de Ow in werking treedt volgen we een stappenplan participatie.

Jaarlijks rapporteert het college aan de raad of voldaan is aan de kwaliteitscriteria in het uitvoeringsprogramma én het evaluatieverslag.

De afdeling Interbestuurlijk Toezicht (IBT) van de Provincie Noord Brabant controleert jaarlijks of gemeenten voldoen aan de kwaliteitseisen. De raad wordt jaarlijks via het uitvoeringsprogramma en het evaluatieverslag door het college geïnformeerd over het IBT oordeel.

### **8.5. Benodigde en beschikbare capaciteit**

Om de benodigde capaciteit te kunnen bepalen werken we zoveel als mogelijk met kengetallen. Dit zijn normuren die tot stand zijn gekomen aan de hand van landelijke modellen of door het bijhouden van tijd. Deze kengetallen zijn vervolgens vergeleken met andere gemeenten. Op deze manier zorgen we voor kengetallen waarmee we een goede prognose kunnen maken in het jaaruitvoeringsprogramma.

Zoals eerder benoemd betekent de schaa sprong en de bouwopgave voor de komende jaren iets voor de benodigde VTH-uitvoeringscapaciteit. In de jaaruitvoeringsprogramma's nemen wij deze groei zo goed mogelijk in de prognoses mee. De gevolgen van de Ow en de Wkb op de kengetallen zijn in 2022 doorgerekend door een extern bureau. Zodra deze wetten in werking treden worden de kengetallen aangepast.

#### **Vergunningen**

Voor het verlenen van vergunningen worden leges in rekening gebracht. Deze leges worden geheven om de kosten die gemaakt worden voor deze dienstverlening te kunnen bekostigen. De leges mogen niet meer dan kostendekkend zijn. Daarbij wordt gekeken naar de totale legesverordening.

De kosten die mogen worden toegerekend, zijn terug te vinden in de landelijke 'Handreiking kostentoerekening leges en tarieven'.

Jaarlijks maken we een prognose van het aantal te verwachten aanvragen, op basis van de vaste "ijzeren voorraad" (dit is een gemiddelde van het aantal aanvragen, van de afgelopen 3 jaar) aangevuld met planning van de grote projecten van de projectleiders. De te verwachten legesopbrengsten worden in de begroting verwerkt. Aan deze jaarlijkse werkvoorraad zijn kengetallen gekoppeld. Op basis hiervan kunnen we de benodigde capaciteit vaststellen en de benodigde kosten hiervan berekenen. Hiermee maken we inzichtelijk in hoeverre we kostendekkend werken.

De kengetallen voor het verlenen van vergunningen in gevolgklasse 1 zijn weergegeven in [Bijlage 4A: Kengetallen vergunningverlening gevolgklasse 1](#). Voor gevolgklasse 2 en 3 in [Bijlage 4B: Kengetallen vergunningverlening gevolgklasse 2 en 3](#).

### **Toezicht en handhaving bouw en ruimtelijke ordening**

Kengetallen voor het toezicht op nieuwbouw vloeien voort uit de ‘Helmondse toezichtmatrix voor nieuwbouw’. Deze toezichtmatrix is gebaseerd op een landelijk model. De actuele kengetallen zijn te lezen in [Bijlage 4C: Kengetallen toezicht nieuwbouw](#). Hierbij is ook een doorkijk gegeven naar de periode na het in werking treden van de Ow en de Wkb.

In [Bijlage 4D: Kengetallen toezicht bestaande bouw en RO](#) zijn de kengetallen voor bestaande bouw en ruimtelijke ordening weergegeven.

Jaarlijks wordt in het uitvoeringsprogramma een prognose gemaakt van het te verwachten aantal incidentmeldingen en handhavingstrajecten. Door de aantallen uit de prognose te vermenigvuldigen met de kengetallen ontstaat een beeld van de benodigde capaciteit. Vervolgens zetten we de benodigde capaciteit af tegen de beschikbare capaciteit. In het geval dat de benodigde en de beschikbare capaciteit niet op elkaar aansluit, leggen wij het college voor om te kiezen om ofwel minder te doen of extra capaciteit te faciliteren.

### **Horeca en evenementen**

In bijlage [Bijlage 4E: Kengetallen horeca en evenementen](#) zijn de kengetallen voor horeca en evenementen te vinden. Voor de bepaling van de kengetallen is uitgegaan van de praktijk. De uren voor het toezicht op de leeftijdsgrens zijn verwerkt in het jaarprogramma van de boa's. Het aantal controles wordt bepaald door de in te zetten boa-capaciteit. Het toezicht op de aanwezigheid van de leidinggevende wordt gedaan tijdens algehele controles van de horeca door de boa's, politie of Peelland Interventie Team. De juridische opvolging van de eventueel geconstateerde overtredingen valt binnen het reguliere werk van de juridisch adviseur.

### **Boa taken**

De taken van de boa breiden uit. De boa heeft een steeds zwaarder en complexer takenpakket. Daarnaast is Helmond volop in ontwikkeling en heeft de ambitie om als stad een schaa sprong te maken. Deze schaa sprong heeft ook impact op toezicht en handhaving door de boa's. Dit betekent niet alleen een uitdaging met het op niveau brengen van de capaciteit van toezicht en handhaving, maar ook richting de toekomst. Een uitbreiding van het team 'Toezicht en Handhaving' waar de boa's in zitten wordt meegenomen bij de begrotingsbehandelingen.

In het uitvoeringsprogramma wordt aan de hand van deze basis de benodigde en beschikbare capaciteit berekend. Aan de hand van deze berekening worden activiteiten gepland, uitgesteld of niet uitgevoerd. We houden hierbij rekening met onze doelen en prioriteiten. Dit betekent dat uitzonderingen mogelijk zijn mits goed gemotiveerd.

### **Veiligheidsregio Brabant ZuidOost (VRBZO)**

De veiligheidsregio voert brandveiligheidscontroles uit en geeft brandveiligheidsadvies bij vergunningen op basis van het 'Uitvoeringsprogramma Risicogericht toezicht'. Wij hebben aan de hand daarvan werkafspraken gemaakt met de Veiligheidsregio. De advisering en het toezicht maakt onderdeel uit van het totale takenpakket dat de Veiligheidsregio als Gemeenschappelijke Regeling voor de 21 gemeente in Zuidoost-Brabant uitvoert. Onze gemeente heeft een bijdrage in de kosten van de VRBZO. Hiervoor is in de begroting een specifiek budget opgenomen in programma 1 Veiligheid en Naleving.

### **Omgevingsdienst Zuidoost-Brabant (ODZOB)**

De kosten die wij hebben vanwege onze deelname in een gemeenschappelijke regeling (GR) zijn verplichte kosten. Jaarlijks ontvangen wij in het voorjaar de ontwerpbegroting voor het komende jaar van de ODZOB. Deze leggen wij voor aan de gemeenteraad. De raad heeft de mogelijkheid om een zienswijze over de ontwerpbegroting kenbaar te maken aan het algemeen bestuur van de ODZOB. De regiogemeenten en ODZOB werken de begroting uit in jaarlijkse werkprogramma's (jaaruitvoeringsprogramma's) met de verplichte basistaken en verzoektaken. Het programma collectieve taken (projecten met een duidelijke meerwaarde voor de regio) is een apart programma met een eigen financiering. De financiering van de werkprogramma's is grotendeels gebaseerd op het feitelijke bedrijvenbestand van de deelnemers aan de GR ODZOB.

De financiering van de ODZOB wijkt af van de andere GR-en. De ODZOB werkt met facturatie op basis van declarabele uren. De uitkomst is dan ook lastiger te voorspellen dan bij GR-en die een vaste inkomensstroom kennen. Door de onzekerheid van zowel de omvang als de samenstelling van het te verrichten werk wordt een deel van de benodigde bezetting ingehuurd.

# Bijlagen







## Bijlage 1A: Risicoanalyse vergunningen 2023 – 2026

Vergunningcode	Bouwcategorie	Gevolgklasse (wkb)	Fysieke veiligheid	Subjectieve veiligheid	Verbodering / Leefbaarheid	Financieel / Economisch	Bebouwing	Volksgezondheid	Duurzaamheid en natuur	Besluitingsmog.	GEMIDDELD EFFECT	Kans dat geen vergunning wordt aangevraagd	RISICO = KANS * EFFECT
<b>BOUWEN</b>													
W01	Woonfunctie tot €50.000	GK1	1	1	3	1	4	1	2	1	1,8	3	5,3
W02	Woonfunctie vanaf €50.000 tot €500.000	GK1	1	1	2	1	4	2	2	2	1,9	2	3,8
W03a	Woonfunctie vanaf €500.000 (grondgebonden)	GK1	2	1	1	2	4	2	2	2	2,0	1	2,0
W03b	Woonfunctie vanaf €500.000 (woongebouw)	GK 2/3	4	1	1	3	4	3	3	3	2,8	1	2,8
BI1	Bijeenkomstfunctie tot €1.000.000	GK 2/3	4	1	1	2	4	2	2	3	2,4	2	4,8
BI2	Bijeenkomstfunctie vanaf €1.000.000	GK 2/3	4	1	1	2	4	2	3	3	2,5	1	2,5
GZ1	Gezondheidsfunctie tot €1.000.000	GK 2/3	4	1	1	2	3	3	2	3	2,4	1	2,4
GZ2	Gezondheidsfunctie vanaf €1.000.000	GK 2/3	5	1	1	2	3	3	3	3	2,6	1	2,6
IND1	Industriefunctie tot €100.000	GK1	2	1	3	1	4	1	2	2	2,0	3	6,0
IND2	Industriefunctie vanaf €100.000 tot €500.000	GK1	2	1	2	2	4	1	2	2	2,0	1	2,0
IND3	Industriefunctie vanaf €500.000 tot €1.000.000	GK 2/3	2	1	1	3	4	2	3	3	2,4	1	2,4
KAL	Kantoorfunctie	GK 2/3	4	1	1	2	4	2	2	3	2,4	1	2,4
LO1	Logiesfunctie tot €100.000	GK1	4	1	1	2	4	2	2	2	2,3	2	4,5
LO2	Logiesfunctie vanaf €1.000.000	GK 2/3	4	1	1	3	4	2	3	3	2,6	2	5,3
ON1	Onderwijsfunctie	GK 2/3	4	1	1	2	4	2	2	3	2,4	1	2,4
SP1	Sportfunctie	GK 2/3	3	1	1	2	4	1	2	3	2,1	1	2,1
WI1	Winkelfunctie tot €500.000	GK 2/3	3	1	1	2	4	1	2	3	2,1	2	4,3
WI2	Winkelfunctie vanaf €500.000	GK 2/3	4	1	1	2	4	1	3	3	2,4	1	2,4
OV1	Overige gebruiksfunctie tot €250.000	GK 2/3	2	1	1	2	4	1	2	2	1,9	2	3,8
OV2	Overige gebruiksfunctie vanaf €250.000	GK 2/3	2	1	1	2	4	1	2	3	2,0	2	4,0
GG1	Bouwwerk geen gebouw tot €10.000	GK1	1	1	2	1	3	1	2	1	1,5	3	4,5
GG2	Bouwwerk geen gebouw vanaf €10.000 tot €1.000.000	GK1	2	1	2	3	3	1	2	2	2,0	1	2,0
GG3	Bouwwerk geen gebouw vanaf €1.000.000	GK1	2	1	1	3	3	1	2	3	2,0	1	2,0

## Bijlage 1B: Risicoanalyse toezicht en handhaving 2023 – 2026

	Fysieke veiligheid	Subjectieve veiligheid	Verloeding / Leefbaarheid	Financieel / Economisch	Beeldkwaliteit	Volksgezondheid	Duurzaamheid en natuur	Bezuinigingsimpact	GEMIDDELD EFFECT	Kans dat de regel wordt overtreden	Kans op ernstige overtreding	Pakkans	GEMIDDEDE KANS	RISICO = KANS * EFFECT
<b>NIEUWBOUW</b>														
GEVOLGKLASSE 3	4	3	3	4	2	2	3	4	3,1	3	2	2	2,3	7,3
GEVOLGKLASSE 2	4	3	2	2	1	2	2	4	2,5	4	2	3	3,0	7,5
GEVOLGKLASSE 1	3	2	1	3	1	2	2	3	2,0	4	2	3	3,0	6,0
BDUW OVERLAST	1	2	2	2	1	2	1	3	1,8	2	1	2	1,7	2,9
<b>BESTAANDE BOUW</b>														
ADRES ONDERZOEK	1	3	3	4	2	3	1	3	2,5	2	3	3	2,7	6,7
BDUW KUNDIGE STAAT	5	4	3	4	3	3	2	4	3,5	3	2	2	2,3	8,2
BDUW EN ZONDER VERGLIJNING (ZICHTBAAR VANAF DE WEG)	2	2	3	3	3	1	2	3	2,3	3	2	4	3,0	6,8
ASBEST	2	4	2	3	2	4	2	4	2,9	2	3	2	2,3	6,7
BRANDOVEILIGHEID	4	2	1	3	1	3	2	3	2,4	4	2	2	2,7	6,3
WINDOVERLAST	2	3	4	2	3	3	1	3	2,6	2	2	3	2,3	6,1
OVERLAST DOOR HOUTSTOOK	2	3	2	3	1	4	3	3	2,5	4	1	2	2,3	6,1
BDUW EN ZONDER VERGLIJNING (NIET ZICHTBAAR VANAF DE WEG)	2	1	2	1	2	2	1	2	1,6	4	2	1	2,3	3,8
<b>RUIMTELIJKE ORDENING</b>														
BEDRIJFVEILIGHEID IN STRIJD MET OMGEVINGSPLAN	3	3	4	3	2	3	2	3	2,9	4	3	3	3,3	9,6
BEWONING IN STRIJD MET OMGEVINGSPLAN	3	4	3	2	2	2	2	3	2,6	4	3	2	3,0	7,9
APV (IN STRIJD MET OMGEVINGSPLAN)	2	2	3	2	3	2	2	3	2,4	4	2	3	3,0	7,1
OVERIG IN STRIJD MET OMGEVINGSPLAN	1	1	2	1	2	1	1	2	1,4	3	1	2	2,0	2,8
<b>HORECA EN EVENEMENTEN</b>														
STADSEVENEMENTEN	3	3	2	3	1	3	2	3	2,8	3	2	3	2,7	7,3
OVERLAST HORECA EN EVENEMENTEN	1	4	4	2	2	2	1	3	2,6	2	2	2	2,0	5,3
AANWEZIGHEID LEIDINGGEVENDE	1	2	2	1	1	2	1	4	1,8	3	2	2	2,3	4,1
LEEFTIJDSGRENSEN ALCOHOL	1	1	1	1	1	4	1	4	1,8	3	1	3	2,3	4,1
<b>AFVAL</b>														
ILLEGALE DUMPING / STORT	2	4	4	3	3	3	3	4	3,3	3	2	1	2,0	6,5
VERKEERD AANBIEDEN AFVALCONTAINERS	1	1	3	1	4	2	1	2	1,9	3	1	3	2,3	4,4
ZWAFVUUL	1	1	4	2	4	2	2	3	2,4	3	1	1	1,7	4,0
<b>PARKEREN EN VERKEER</b>														
RIETSEN EN BROMMEN IN VERBODEN GEBIED	3	4	2	1	2	1	1	3	2,1	4	1	3	2,7	5,7
PARKEROVERLAST (ALGEMEEN)	2	3	3	2	2	1	1	2	2,0	3	2	3	2,7	5,3
VOORKOMEN GEVAARLIJKE SITUATIES IN VERKEER	2	3	3	2	2	1	1	2	2,0	2	3	2	2,3	4,7
<b>OVERLAST</b>														
SOCIALE OVERLAST	3	4	4	3	1	3	1	4	2,9	2	3	3	2,7	7,7
IEUGDOVERLAST	2	4	4	3	3	2	1	4	2,9	3	2	2	2,3	6,7
HONDEN NIET AAN GELUID	2	3	2	1	1	1	4	3	2,1	4	3	2	3,0	6,4
VERONTREINIGING DOOR HONDEN	1	2	4	2	3	2	3	2,4	3	1	2	2	2,0	4,8
HONDEN NIET AAN GELUID (BROEDSEIJDEN)	2	3	2	1	1	1	2	1	1,6	4	2	2	2,7	4,3
WINKELSEN STANDPLAATSEN	2	2	3	1	3	1	1	2	1,9	2	1	3	2,0	3,8
OVERIG (VENTEN/PLAKKEN EN KLADDEN)	1	3	4	1	3	1	2	2	2,1	2	1	2	1,7	3,5

## Bijlage 2A: Communicatiestrategie

In deze strategie gaan we eerst in op de uitgangspunten voor communicatie. Daarnaast geven we een beschrijving van de Helmondse communicatieaanpak en de verschillende communicatievormen die we in kunnen zetten voor de uitvoering van het VTH-beleid. Communicatie is namelijk een middel om naleving te bevorderen en handhaving te versterken.

### Uitgangspunten

- We zijn in onze communicatie duidelijk in wat wel en niet kan of mag en bieden een concreet handelingsperspectief.
- We leggen niet alleen uit wat de regels zijn, maar vooral ook waarom we doen - wat we doen. Zo creëren we meer begrip voor wet- en regelgeving.
- We doen wat we zeggen. Hierdoor zorgen we ervoor dat we voor inwoners, ondernemers en andere organisaties een betrouwbare partner zijn.
- Communicatie is geen doel op zich, maar een middel om naleving te bevorderen en handhaving te versterken. Er moet altijd sprake zijn van een reële pakkans en dus een reële inzet van handhavingcapaciteit.



## Communicatie in Helmond

### Communicatie naar college & raad

Het college en de raad informeren we op vaste momenten over de voortgang en ontwikkelingen die te maken hebben met VTH. Dit gebeurt allereerst door de vaststelling van het 'VTH-beleid Fysieke Leefomgeving 2023-2026'. Het college stelt jaarlijks in december/januari het 'Jaaruitvoeringsprogramma VTH Fysieke Leefomgeving' vast en stuurt dit ter informatie via een raadsinformatiebrief aan de raad. Tussentijds worden majeure afwijkingen in de voortgang kenbaar gemaakt via de bestuurlijke rapportages. Op die manier leggen we eventuele voorstellen voor herprioritering aan het college voor. Elk jaar vóór 1 mei stelt het college het 'Evaluatieverslag VTH Fysieke Leefomgeving' vast en stuurt dit ter informatie via een raadsinformatiebrief aan de raad.

VTH-zaken die bestuurlijk gevoelig zijn bespreken we door het jaar heen met de verantwoordelijk portefeuillehouder. Dit gebeurt in een tweewekelijk overleg.

### Interne communicatie

We zorgen voor een betere verbinding met gemeentebrede programma's, plannen en beleid. Dit doen we door het introduceren van een haalbaarheidstoets. Bij deze haalbaarheidstoets kijken we naar de naleefbaarheid en handhaafbaarheid van plannen en beleid. Daarnaast brengen we ook de ervaringen uit de praktijk actiever terug op de beleidstafels. We onderzoeken hoe we dit het beste kunnen organiseren. We maken gebruik van verschillende mogelijkheden om collega's intern te informeren over of betrekken bij (nieuwe) regelgeving, plannen of aanpakken, onder andere: BOW's, afdelingsoverleggen, 't Knaal en het Helmond (b)en ik journaal.

### Externe communicatie

Communicatie naar inwoners, ondernemers en organisaties zetten we in met als doel om naleving van wet- en regelgeving binnen het VTH-domein te stimuleren. Daarnaast blijven we ons telkens inzetten voor volledige en duidelijke informatie op onze kanalen (zoals onze website) over onze producten en diensten in het kader van het VTH-domein. Zeker met het oog op de Ow. Bij externe communicatie leggen we de focus op de meest risicovolle, prioritaire of veelvoorkomende taken en thema's, zoals beschreven in het hoofdstuk doelen en prioriteiten.

Om tot een effectieve communicatieaanpak te komen is het van belang dat:

- Er een concreet probleem of vraagstuk binnen het VTH-domein is waarop we interventies in willen zetten om naleving te stimuleren.
- Inzet van communicatie ook bijdraagt aan de oplossing van het probleem of vraagstuk.
- We inzicht hebben in (kenmerken van) de doelgroep waarnaar we de boodschap willen communiceren.

We hebben verschillende instrumenten die we in kunnen zetten om beter inzicht te krijgen in de doelgroep om tot een effectieve (communicatie)aanpak te komen, waaronder:

#### *Interventiekompas*

Dit instrument biedt een verdiepende analyse naar motieven voor naleving en overtreding van een specifieke doelgroep. Hierdoor wordt duidelijk aan welke knoppen we kunnen draaien om het gewenste gedrag bij die doelgroep te stimuleren. Daarbij geeft het Interventiekompas ter inspiratie voorbeelden van (gedrags)interventies die we kunnen gebruiken voor een passende (communicatie)aanpak. Het Interventiekompas is een passend instrument als gedragsverandering stimuleren het belangrijkste doel is.

#### *Factor C*

Factor C is een manier van werken die helpt om strategisch aan de slag te gaan met communicatie. Deze methode is geschikt voor projecten en opgaven waar omgevingsgericht of opgavegericht gewerkt wordt. Met deze methode brengen we alle stakeholders die betrokken zijn bij een opgave of project in kaart en kijken we wanneer iedere stakeholder geïnformeerd of betrokken moet worden.

#### *Betrokkenheidsanalyse*

Bij participatietrajecten kunnen de betrokkenheidsprofielen van Citisens een uitkomst bieden. Citisens heeft een segmentatiemodel ontwikkeld waarin we acht typen inwoners onderscheiden die van elkaar verschillen in participatievoorkeuren en vertrouwen in de overheid. Van deze groepen zijn ook achtergrondkenmerken zoals leeftijd, welvaart en opleidingsniveau bekend. Op basis van de inzichten uit de betrokkenheidsanalyse van Helmond en de samenstelling qua profielen in een bepaald gebied kunnen we de juiste communicatieaanpak formuleren om zo de betrokkenheid van een specifieke doelgroep te bevorderen.

### **Communicatievormen**

Welke communicatievormen en -middelen we benutten is afhankelijk van het specifieke probleem of vraagstuk en de doelgroep. In onderstaande tabel staan verschillende voorbeelden beschreven.

Communicatievormen	Communicatiemiddelen
Nudging	Persbericht
Priming	Nieuwsbericht website
Gamification	Social media post
Naming & shaming	Artikel in huis-aan-huis blad of wijkblad
	Bewonersbrief
	Flyer
	Poster
	Infographic
	Buitenreclame
	Narrowcasting
	Bijeenkomst
	Persoonlijk gesprek



**Nudging** is een motivatietechniek uit de gedragspsychologie waarbij mensen subtiel worden gestimuleerd zich op een gewenste wijze te gedragen. Een aantal voorbeelden van nudging zijn:

- Versimpeling; als regels of procedures simpel en toegankelijk zijn, zijn meer mensen bereid ze te volgen.
- Sociale norm; benadrukken wat de meeste mensen doen.
- Verhoging van gemak; het makkelijker maken voor de inwoner om gewenst gedrag te vertonen.
- Waarschuwen; voor de gevolgen van bepaald bedrag.
- Mensen; vragen naar hun intenties om bepaald bedrag te vertonen.

**Priming** is het beïnvloeden van gedrag met onbewuste subtiele signalen, zoals kleur, geur, beeld en bepaald taalgebruik. In onze hersenen leggen we verbanden tussen prikkels uit onze omgeving en onze reactie daarop. Een automatische reactie op een prikkel die we eerder zijn tegengekomen is het principe achter priming.

**Een voorbeeld hiervan is: rode autolampen associëren we met remmen, remmen is dan de automatisch uitgelokte reactie van rode autolampen.**

Bij **Gamification** maak je gebruik van bepaalde spelprincipes, spelmechanisme of speltechnieken in een niet-spelcontext om menselijk gedrag op een positieve manier te sturen. Dit met als doel gedrag spelenderwijs te veranderen. Bijvoorbeeld: mensen belonen met een muziekje als zij de keuze maken om de trap te nemen in plaats van de roltrap.

**Naming & shaming** is het publiek bekendmaken van negatieve informatie over (het gedrag van) personen, groepen personen of organisaties die zich niet aan de regels hebben gehouden. Naming & shaming wordt ingezet om de reputatie van deze persoon/ personen/ organisatie(s) negatief te beïnvloeden om te voorkomen dat andere personen of organisaties dit gedrag ook gaan vertonen.

## **Bijlage 2B: Vergunningenstrategie**

Voor veel activiteiten die plaatsvinden in de fysieke leefomgeving is toestemming nodig van het bevoegd gezag. Deze toestemming gaat in de regel gepaard met voorschriften waaraan moet worden voldaan: 'de vergunning'.

### **Uitgangspunten**

De vergunningenstrategie beschrijft de verschillende stappen om tot een efficiënte vergunning-verlening te komen. Deze strategie is uitgewerkt in toetsprotocollen voor vergunningverlening.

### **Juridisch kader**

De Wet algemene bepalingen omgevingsrecht (Wabo) straks de Omgevingswet is de basis voor een groot deel van de vergunningen in het domein van de fysieke leefomgeving. De Wabo maakt het mogelijk om, binnen een project, met één omgevingsvergunning verschillende activiteiten (bouw, aanleg, oprichten, gebruik) uit te voeren.

De Algemene plaatselijke verordening (APV) is de basis voor de vergunningen en ontheffingen in de openbare ruimte. Deze geeft voorschriften op het gebied van de openbare orde en veiligheid in de breedste zin van het woord. Hierbij valt te denken aan: verkeerszaken, horeca-aangelegenheden en bescherming van het milieu.

## Landelijk beleid

De vergunningenstrategie stelt ons in staat om: binnen de gestelde wettelijke termijnen een besluit te nemen op een aangevraagde vergunningplichtige activiteit, heldere, transparante en handhaafbare vergunningen op te stellen en deze binnen de gestelde wettelijke termijn te verlenen en tevens om binnen de gestelde termijnen te komen tot een besluit op een aanvraag of acceptatie van een melding.

## Vergunningverlening in Helmond

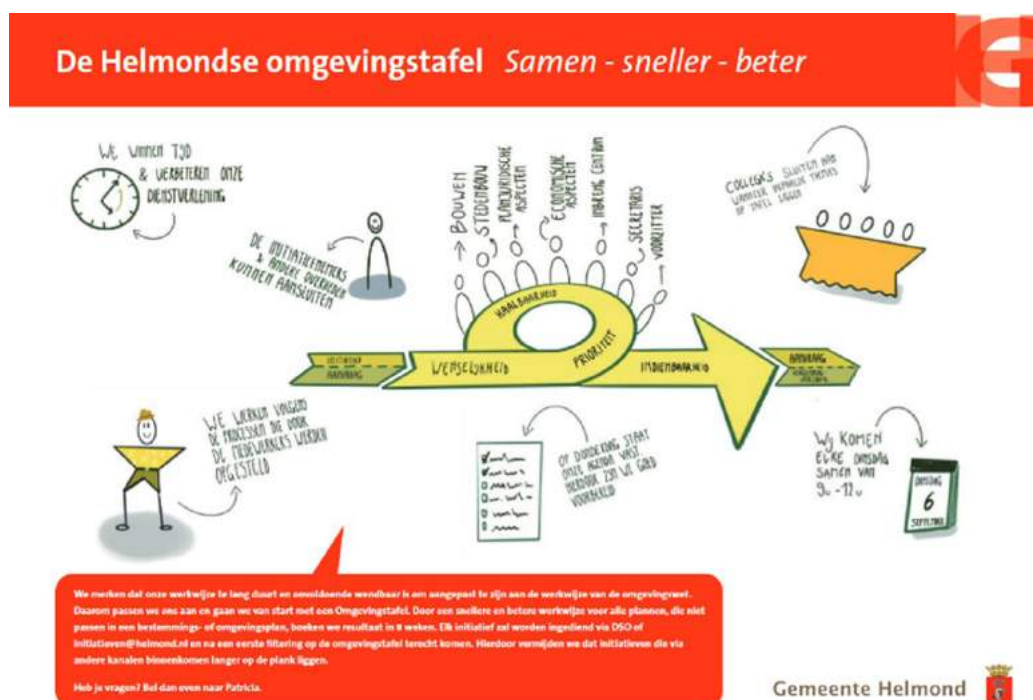
### Voorlichting en participatie

Zowel via de website als mondeling helpen en begeleiden we klanten en waar nodig bij het indienen en voorbereiden van hun (aan)vraag. Het uitgangspunt in onze dienstverlening is 'Ja, mits...'. We denken mee in de mogelijkheden om het initiatief te realiseren. Daarnaast is participatie onderdeel van het gehele proces. Een goed initiatief vraagt om samenwerking en afstemming met inwoners, ondernemers, overheid en andere organisaties. Wij hanteren vanaf het moment van invoering van de Ov het 'Stappenplan participatie'.

### Bouwiniciatieven en vooroverleg

We adviseren klanten om met de gemeente een vooroverleg te voeren bij een initiatief. In een vroeg stadium wordt dan duidelijk wat mogelijk is en waar een initiatief afwijkt van de geldende regels. Vooroverleggen worden geregistreerd en gesorteerd bij het team Vergunningen. Van daaruit wordt bekeken of het initiatief qua omvang binnen het team afgehandeld kan worden of dat het een grotere ruimtelijke ontwikkeling is. Is dit laatste het geval, dan bespreken we dit integraal op de wekelijkse omgevingstafel.

In onderstaande afbeelding wordt uitgelegd hoe de omgevingstafel werkt.



### Coördinatie aanvragen omgevingsvergunning

Bij elke aanvraag wijzen wij een bouwplancoördinator (BPC) toe. De BPC coördineert de aanvraag van binnenkomst tot en met vergunningverlening. Als de aanvraag volgt op een vooroverleg dan zal dezelfde BPC deze aanvraag in behandeling nemen. We doen dit omdat deze BPC dan alle ins en outs van de aanvraag al kent. De klant krijgt hierdoor te maken met één vaste persoon als aanspreekpunt. Voor ieder bouwwerk worden de volgende standaard 3 toetsen uitgevoerd die we hieronder uitwerken:

#### 1. Bestemmingsplantoets (na invoering Ow het omgevingsplan)

In het bestemmingsplan worden ruimtelijke beleidskeuzes vertaald naar praktisch toepasbare voorschriften. Voldoet een plan niet aan het bestemmingsplan dan vatten wij de aanvraag ook op als een aanvraag in strijd met ruimtelijke regels.

Als een aanvraag in strijd is met het geldende bestemmingsplan, wordt de aanvraag voorgelegd aan het Bouwplanoverleg (BPO). Dit is een interdisciplinair overleg waarbij vanuit verschillende beleidsterreinen gekeken zal worden naar het betreffende plan. Het BPO stelt een afgewogen advies op en koppelt dit terug aan de aanvrager via de bouwplancoördinator. In Helmond hebben we geen afwijkingsbeleid!

Na invoering van de Ow zal dezelfde procedure van kracht blijven.

#### 2. Toets aan de redelijke eisen van welstand

Een bouwplan moet voldoen aan de criteria die zijn opgenomen in de Welstandsnota (2019). Aan elk gebied in de gemeente Helmond is een welstandsniveau toegekend.

#### 3. Toets aan het Bouwbesluit 2012 (na invoering Ow Besluit Bouwwerken Leefomgeving (BBL))

Het Bouwbesluit 2012 geeft landelijk geldende regels voor de technische eisen waaraan bouwwerken moeten voldoen. Het is praktisch onmogelijk om alle geldende voorschriften even uitputtend te toetsen. Ons toetsings-beleid is gebaseerd op de 'Landelijke Toets Matrix (LTB)'. Het LTB is ontwikkeld om te kunnen differentiëren in intensiteit van het per onderdeel van het Bouwbesluit en de risico's die daarbij zijn voorzien. De LTB-methodiek biedt de ruimte om als gemeente een toetsingsniveau op de verschillende onderdelen vast te stellen, op basis van de eigen risico-inschattingen, bouwstroom, naleefgedrag en beschikbare capaciteit.

Het LTB werkt met vier niveaus van toetsing: 0 geen toetsing, 1 Marginale toetsing, 2 Beperkte toetsing, 3 Representatieve toetsing, 4 Integrale toetsing. In onderstaande tabel zijn de toetsingsniveau's verder uitgewerkt.

0	<b>Geen toetsing</b>	
1	<b>Marginale toetsing:</b> - Kloppen de uitgangspunten? - Bevatten de stukken voldoende informatie over de uitgangspunten?	Gecontroleerd wordt of de globale uitgangspunten op de stukken - aangeleverd om het desbetreffende aspect te kunnen toetsen- in voldoende mate en in samenhang zijn weergegeven om het betreffende aspect te kunnen toetsen.
2	<b>Beperkte toetsing:</b> - Kloppen de uitgangspunten? - Bevatten de stukken voldoende informatie over de uitgangspunten?	<ul style="list-style-type: none"> <li>• Gecontroleerd wordt of de globale uitgangspunten op de stukken -aangeleverd om het desbetreffende aspect te kunnen toetsen- in de juiste vorm zijn.</li> <li>• Van ieder te toetsen aspect wordt nagegaan of de uitgangspunten juist zijn en of de uitkomsten plausibel zijn.</li> </ul>
3	<b>Representatieve toetsing:</b> - Controle van de belangrijkste onderdelen. - De belangrijkste berekeningen worden gecontroleerd dan wel nagerekend. - De na te rekenen aspecten worden bepaald op basis van de resultaten van toets 2.	<ul style="list-style-type: none"> <li>• Gecontroleerd wordt of de globale uitgangspunten op de stukken -aangeleverd om het desbetreffende aspect te kunnen toetsen- in de juiste vorm zijn.</li> <li>• Van ieder te toetsen aspect wordt nagegaan of de uitgangspunten juist zijn en of de uitkomsten plausibel zijn.</li> </ul>
4	<b>Integrale toetsing:</b> - Alles controleren	<ul style="list-style-type: none"> <li>• Gecontroleerd wordt of de globale uitgangspunten op de stukken -aangeleverd om het desbetreffende aspect te kunnen toetsen- in de juiste vorm zijn.</li> <li>• Van ieder te toetsen aspect wordt nagegaan of de uitgangspunten juist zijn en worden de uitkomsten gecontroleerd en/of nagerekend.</li> </ul>

De afbeelding is het toetsingsprotocol voor een bijeenkomstfunctie. De eerste kolom geeft het type bouwwerk weer. In de tweede kolom wordt het te toetsen aspect uit het Bouwbesluit beschreven. In de kolommen 0 t/m 4 wordt aangegeven op welk niveau de aspecten getoetst moeten worden. De aspecten die vanuit de zorgplicht van de gemeente worden getoetst hebben in één van de kolommen 1 t/m 4 een grijs blokje. Aspecten met een grijs blokje in kolom 0 worden niet getoetst.

**Bijvoorbeeld: Ten aanzien van de ruimtelijke passing vindt beoordeling op het hoogste niveau plaats. Dat wil zeggen de integrale toetsing.**

De meeste overige aspecten worden op de niveaus 1, 2, of 3 respectievelijk marginaal, beperkt of representatief getoetst.

BIJ1	0	1	2	3	4
Ruimtelijke inpassing					
Esthetische inpassing					
Constructieve Veiligheid					
Gebruiksveiligheid					
Brandveiligheid					
Sociale veiligheid					
Geluid					
Vocht					
Afvalwater, riolering					
Ventilatie					
Beperking invloed schadelijke stoffen					
Watervoorziening					
Daglichttoetreding					
Toegankelijkheid					
Ruimten					
Opstelplaatsen					
Energiezuinigheid					
GFR					

Bijeenkomstfunctie tot € 1.000.000,-

1 Toetsingsprotocol bijeenkomstfunctie





Bij aspecten met een grijs blokje in de kolommen 1 t/m 4 vindt direct na de ontvangst van de aanvraag een marginale toetsing (niveau 1) plaats. Deze toets vindt gelijktijdig plaats met de toets op ontvankelijkheid en dient ter onderbouwing van de ontvankelijkheidstoets. Onderdelen met een grijs blokje in de kolommen met nummer 2 of hoger worden in een later stadium van de behandeling van de aanvraag op het aangegeven niveau getoetst.

Een belangrijke voorwaarde is dat aspecten volgens de wet- en regelgeving wel relevant moeten zijn. Wanneer bijvoorbeeld in de wet- en regelgeving geen relevantie is aangegeven, vindt er geen toets plaats. Het feit dat een aspect een grijs blokje in kolom 1 kan zowel voorkomen uit een keuze, die gemaakt is bij de vaststelling van het toetsprotocol of kan voortkomen uit wet- en regelgeving.

W01		0	1	2	3	4	GK1	ntt GK1
Ruimtelijke inpassing								
Esthetische inpassing								
Constructieve Veiligheid								
Gebruiksveiligheid								
Brandveiligheid								
Sociale veiligheid								
Geluid								
Vocht								
Afvalwater, riolering								
Ventilatie								
Beperking invloed schadelijke stoffen								
Watervoorziening								
Daglichttoetreding								
Toegankelijkheid								
Ruimten								
Opstelplaatsen								
Energiezuinigheid								
GPR								

Woonfunctie tot €50.000,-

W02		0	1	2	3	4	GK1	ntt GK1
Ruimtelijke inpassing								
Esthetische inpassing								
Constructieve Veiligheid								
Gebruiksveiligheid								
Brandveiligheid								
Sociale veiligheid								
Geluid								
Vocht								
Afvalwater, riolering								
Ventilatie								
Beperking invloed schadelijke stoffen								
Watervoorziening								
Daglichttoetreding								
Toegankelijkheid								
Ruimten								
Opstelplaatsen								
Energiezuinigheid								
GPR								

Woonfunctie vanaf €50.000,- tot €500.000,-

BIJ1		0	1	2	3	4	GK2/3	ntt GK2/3
Ruimtelijke inpassing								
Esthetische inpassing								
Constructieve Veiligheid								
Gebruiksveiligheid								
Brandveiligheid								
Sociale veiligheid								
Geluid								
Vocht								
Afvalwater, riolering								
Ventilatie								
Beperking invloed schadelijke stoffen								
Watervoorziening								
Daglichttoetreding								
Toegankelijkheid								
Ruimten								
Opstelplaatsen								
Energiezuinigheid								
GPR								

Bijeenkomstfunctie tot €1.000.000,-

BIJ2		0	1	2	3	4	GK2/3	ntt GK2/3
Ruimtelijke inpassing								
Esthetische inpassing								
Constructieve Veiligheid								
Gebruiksveiligheid								
Brandveiligheid								
Sociale veiligheid								
Geluid								
Vocht								
Afvalwater, riolering								
Ventilatie								
Beperking invloed schadelijke stoffen								
Watervoorziening								
Daglichttoetreding								
Toegankelijkheid								
Ruimten								
Opstelplaatsen								
Energiezuinigheid								
GPR								

Bijeenkomstfunctie vanaf €1.000.000,-

Industriefunctie tot €100.000,-	IND1	0	1	2	3	4	GK1	ntt GK1
	Ruimtelijke inpassing							
	Esthetische inpassing							
	Constructieve Veiligheid							
	Gebruiksveiligheid							
	Brandveiligheid							
	Sociale veiligheid							
	Geluid							
	Vocht							
	Afvalwater, riolering							
	Ventilatie							
	Beperking invloed schadelijke stoffen							
	Watervoorziening							
	Daglichttoetreding							
	Toegankelijkheid							
	Ruimten							
Opstelplaatsen								
Energiezuinigheid								
GPR								

Logiesfunctie tot €100.000,-	LO1	0	1	2	3	4	GK1	ntt GK1
	Ruimtelijke inpassing							
	Esthetische inpassing							
	Constructieve Veiligheid							
	Gebruiksveiligheid							
	Brandveiligheid							
	Sociale veiligheid							
	Geluid							
	Vocht							
	Afvalwater, riolering							
	Ventilatie							
	Beperking invloed schadelijke stoffen							
	Watervoorziening							
	Daglichttoetreding							
	Toegankelijkheid							
	Ruimten							
Opstelplaatsen								
Energiezuinigheid								
GPR								

Industriefunctie vanaf €100.000,- tot €500.000,-	IND2	0	1	2	3	4	GK1	ntt GK1
	Ruimtelijke inpassing							
	Esthetische inpassing							
	Constructieve Veiligheid							
	Gebruiksveiligheid							
	Brandveiligheid							
	Sociale veiligheid							
	Geluid							
	Vocht							
	Afvalwater, riolering							
	Ventilatie							
	Beperking invloed schadelijke stoffen							
	Watervoorziening							
	Daglichttoetreding							
	Toegankelijkheid							
	Ruimten							
Opstelplaatsen								
Energiezuinigheid								
GPR								

Logiesfunctie vanaf €100.000,-	LO2	0	1	2	3	4	GK2/3	ntt GK2/3
	Ruimtelijke inpassing							
	Esthetische inpassing							
	Constructieve Veiligheid							
	Gebruiksveiligheid							
	Brandveiligheid							
	Sociale veiligheid							
	Geluid							
	Vocht							
	Afvalwater, riolering							
	Ventilatie							
	Beperking invloed schadelijke stoffen							
	Watervoorziening							
	Daglichttoetreding							
	Toegankelijkheid							
	Ruimten							
Opstelplaatsen								
Energiezuinigheid								
GPR								



Industriefunctie vanaf €500.000,- tot €1.000.000,-	IND3	0	1	2	3	4	GK2/3	ntt	GK2/3	
	Ruimtelijke inpassing									
	Esthetische inpassing									
	Constructieve Veiligheid									
	Gebruiksveiligheid									
	Brandveiligheid									
	Sociale veiligheid									
	Geluid									
	Vocht									
	Afvalwater, riolering									
	Ventilatie									
	Beperking invloed schadelijke stoffen									
	Watervoorziening									
	Daglichttoetreding									
	Toegankelijkheid									
	Ruimten									
Opstelplaatsen										
Energiezuinigheid										
GPR										

Onderwijsfunctie	ON1	0	1	2	3	4	GK2/3	ntt	GK2/3	
	Ruimtelijke inpassing									
	Esthetische inpassing									
	Constructieve Veiligheid									
	Gebruiksveiligheid									
	Brandveiligheid									
	Sociale veiligheid									
	Geluid									
	Vocht									
	Afvalwater, riolering									
	Ventilatie									
	Beperking invloed schadelijke stoffen									
	Watervoorziening									
	Daglichttoetreding									
	Toegankelijkheid									
	Ruimten									
Opstelplaatsen										
Energiezuinigheid										
GPR										

Kantoorfunctie	KA1	0	1	2	3	4	GK2/3	ntt	GK2/3	
	Ruimtelijke inpassing									
	Esthetische inpassing									
	Constructieve Veiligheid									
	Gebruiksveiligheid									
	Brandveiligheid									
	Sociale veiligheid									
	Geluid									
	Vocht									
	Afvalwater, riolering									
	Ventilatie									
	Beperking invloed schadelijke stoffen									
	Watervoorziening									
	Daglichttoetreding									
	Toegankelijkheid									
	Ruimten									
Opstelplaatsen										
Energiezuinigheid										
GPR										

Sportfunctie	SP1	0	1	2	3	4	GK2/3	ntt	GK2/3	
	Ruimtelijke inpassing									
	Esthetische inpassing									
	Constructieve Veiligheid									
	Gebruiksveiligheid									
	Brandveiligheid									
	Sociale veiligheid									
	Geluid									
	Vocht									
	Afvalwater, riolering									
	Ventilatie									
	Beperking invloed schadelijke stoffen									
	Watervoorziening									
	Daglichttoetreding									
	Toegankelijkheid									
	Ruimten									
Opstelplaatsen										
Energiezuinigheid										
GPR										

Bouwwerk geen gebouw zijnde €1.000.000,-	GG3	0	1	2	3	4	GK1	ntt GK1
	Ruimtelijke inpassing							
	Esthetische inpassing							
	Constructieve Veiligheid							
	Gebruiksveiligheid							
	Brandveiligheid							
	Sociale veiligheid							
	Geluid							
	Vocht							
	Afvalwater, riolering							
	Ventilatie							
	Beperking invloed schadelijke stoffen							
	Watervoorziening							
	Daglichttoetreding							
	Toegankelijkheid							
	Ruimten							
Opstelplaatsen								
Energiezuinigheid								
GPR								

Winkelfunctie tot €500.000,-	WI1	0	1	2	3	4	GK2/3	ntt GK2/3
	Ruimtelijke inpassing							
	Esthetische inpassing							
	Constructieve Veiligheid							
	Gebruiksveiligheid							
	Brandveiligheid							
	Sociale veiligheid							
	Geluid							
	Vocht							
	Afvalwater, riolering							
	Ventilatie							
	Beperking invloed schadelijke stoffen							
	Watervoorziening							
	Daglichttoetreding							
	Toegankelijkheid							
	Ruimten							
Opstelplaatsen								
Energiezuinigheid								
GPR								

Bouwwerk geen gebouw tot €10.000,-	GG1	0	1	2	3	4	GK1	ntt GK1
	Ruimtelijke inpassing							
	Esthetische inpassing							
	Constructieve Veiligheid							
	Gebruiksveiligheid							
	Brandveiligheid							
	Sociale veiligheid							
	Geluid							
	Vocht							
	Afvalwater, riolering							
	Ventilatie							
	Beperking invloed schadelijke stoffen							
	Watervoorziening							
	Daglichttoetreding							
	Toegankelijkheid							
	Ruimten							
Opstelplaatsen								
Energiezuinigheid								
GPR								

Winkelfunctie vanaf €500.000,-	WI2	0	1	2	3	4	GK2/3	ntt GK2/3
	Ruimtelijke inpassing							
	Esthetische inpassing							
	Constructieve Veiligheid							
	Gebruiksveiligheid							
	Brandveiligheid							
	Sociale veiligheid							
	Geluid							
	Vocht							
	Afvalwater, riolering							
	Ventilatie							
	Beperking invloed schadelijke stoffen							
	Watervoorziening							
	Daglichttoetreding							
	Toegankelijkheid							
	Ruimten							
Opstelplaatsen								
Energiezuinigheid								
GPR								

Bouwwerk geen gebouw zijnde vanaf €10.000,- tot €1.000.000,-	GG2	0	1	2	3	4	GK1	ntt GK1
	Ruimtelijke inpassing							
	Esthetische inpassing							
	Constructieve Veiligheid							
	Gebruiksveiligheid							
	Brandveiligheid							
	Sociale veiligheid							
	Geluid							
	Vocht							
	Afvalwater, riolering							
	Ventilatie							
	Beperking invloed schadelijke stoffen							
	Watervoorziening							
	Daglichttoetreding							
	Toegankelijkheid							
	Ruimten							
Opstelplaatsen								
Energiezuinigheid								
GPR								

OV1	0	1	2	3	4	GK2/3	ntt GK2/3
Ruimtelijke inpassing							
Esthetische inpassing							
Constructieve Veiligheid							
Gebruiksveiligheid							
Brandveiligheid							
Sociale veiligheid							
Geluid							
Vocht							
Afvalwater, riolering							
Ventilatie							
Beperking invloed schadelijke stoffen							
Watervoorziening							
Daglichttoetreding							
Toegankelijkheid							
Ruimten							
Opstelplaatsen							
Energiezuinigheid							
GPR							

OV2	0	1	2	3	4	GK2/3	ntt GK2/3
Ruimtelijke inpassing							
Esthetische inpassing							
Constructieve Veiligheid							
Gebruiksveiligheid							
Brandveiligheid							
Sociale veiligheid							
Geluid							
Vocht							
Afvalwater, riolering							
Ventilatie							
Beperking invloed schadelijke stoffen							
Watervoorziening							
Daglichttoetreding							
Toegankelijkheid							
Ruimten							
Opstelplaatsen							
Energiezuinigheid							
GPR							

Met de inwerkingtreding van de Wkb zal deze systematiek aangepast worden. Voor bouwplannen, die passen binnen gevolgklasse 1 van de WKB komt de toets aan het Bouwbesluit te vervallen en bestaan er voor deze categorieën geen toetsniveau's meer.

## Soorten vergunningen

### Omgevingsvergunning

#### Activiteit bouwen

Het plaatsen, geheel of gedeeltelijk oprichten, vernieuwen, veranderen of vergroten van een bouwwerk

#### Slopmelding

Als er gesloopt wordt door particulieren en er komt meer dan 10 m3 sloopafval vrij of er wordt asbest verwijderd, dan moet er een slopmelding gedaan worden.

#### Activiteit vellen houtopstand

Voor het kappen van bepaalde soorten bomen en/of bomen in bepaalde gebieden een omgevingsvergunning nodig is.

<https://www.helmond.nl/bomen>

#### Activiteit Bestemmingsplan (afwijking ruimtelijke regels)

Wanneer men grond of een gebouw op een andere manier wil gebruiken dan in het bestemmingsplan staat, kan het plan met deze afwijking toch uitgevoerd worden. Zie hoofdstuk bestemmingsplan.

#### *Activiteit brandveilig gebruik*

Deze vergunning is nodig wanneer in een gebouw ofwel bedrijfsmatig nachtverblijf wordt verschaft, of in het kader van de verzorging van meer dan 10 personen nachtverblijf wordt verschaft.

#### *Melding brandveilig gebruik*

Wanneer een omgevingsvergunning voor brandveilig gebruik niet noodzakelijk is, dan kan een gebruiksmelding noodzakelijk zijn. Een gebruiksmelding is vereist wanneer in een gebouw meer dan 50 personen tegelijk verblijven (geldt niet voor woningen en woongebouwen) of een woning per kamer wordt verhuurd aan vijf of meer afzonderlijke bewoners. Dit is vastgelegd in paragraaf 1.5 van het Bouwbesluit 2012.

#### *Activiteit aanleggen*

In een bestemmingsplan kan worden een verbod worden ingesteld dat binnen een gebied bepaalde 'werken die geen bouwwerken zijn' of bepaalde werkzaamheden uit te voeren zonder vergunning. In de voorschriften van een bestemmingsplan is dan aangegeven wanneer een aanlegvergunning nodig is.

**Voorbeelden zijn het aanleggen van wegen of paden, het graven van sloten of het ophogen of afgraven van grond.**

#### *Activiteit rijks-of gemeentelijke monumenten*

Voor het aanpassen van een pand dat een rijks-, provinciaal of gemeentelijk monument is, is een omgevingsvergunning nodig. <https://www.helmond.nl/1/producten/monument-aanwijzing>

#### *Kamerbewoningsvergunning*

Als een woning wordt bewoond door 2 of meer personen, die samen geen gemeenschappelijk huishouden voeren, is er een omgevingsvergunning nodig, als dit in strijd is met het bestemmingsplan. Vergunningverlening vindt plaats op basis van de Beleidsregel Kamerbewoning Helmond 2021. <https://www.helmond.nl/1/producten/kamerbewoning>

#### *Milieuvergunningen en meldingen*

De Omgevingsdienst Zuidoost-Brabant (ODZOB) behandelt alle milieuvergunningen en -meldingen. De ODZOB heeft haar vergunningenstrategie apart beschreven in het Regionaal operationeel kader Vergunningverlening (ROK-VV) ODZOB 2020-2023, d.d. 26 september 2019.

### **Overige vergunningen**

#### *Parkeervergunning of- abonnement*

Voor bedrijven en inwoners, die gevestigd zijn of wonen in een gebied met betaald parkeren en er is geen mogelijkheid tot parkeren op eigen terrein, kan een parkeervergunning- of abonnement aangevraagd worden. Er kan dan op straat op 'vergunninghoudersparkeerplaatsen' geparkeerd worden.

#### *Ontheffing voor verkeer en parkeren*

Als het voor een inwoner of bedrijf noodzakelijk is om met de auto op een plaats in Helmond te zijn, waar dit in verband met verkeersregels of verkeerstekens niet toegestaan is, kan er een ontheffing voor verleend worden.

<https://www.helmond.nl/1/parkeren/ontheffing-voor-verkeer-en-parkeren>

#### *Horecaverunningen*

Voor het exploiteren van een horecabedrijf is op basis van de Algemene Plaatselijke Verordening (APV) een exploitatievergunning nodig. Voor het schenken van alcohol in het horecabedrijf is daarnaast een Alcoholwetvergunning nodig. De weigeringsgronden voor deze vergunningen volgen uit de APV en de Alcoholwet. Voor beide vergunningen is een Bibob-toets noodzakelijk.

#### *Evenementenmelding/-vergunning*

Evenementen zijn voor iedereen toegankelijke activiteiten die (grotendeels) plaats vinden in de openbare ruimte. Voor kleine evenementen met een beperkte impact op de omgeving kan volstaan worden met een melding. Voor evenementen met verkeersmaatregelen of impact op de omgeving geldt een vergunningsplicht. In de vergunningsaanvraag moet een duurzaamheidsparagraaf zijn opgenomen. Een aanvraag wordt getoetst aan de weigeringsgronden uit de APV.

#### *Standplaatsvergunningen*

Voor het vanaf een vaste plaats op een openbare en in de openlucht gelegen plaats te koop aanbieden, verkopen of afleveren van goederen dan wel diensten, gebruikmakend van fysieke middelen, zoals een kraam, een wagen of een tafel is een standplaatsvergunning nodig. Een aanvraag wordt getoetst aan de voorschriften uit de APV.

#### *Kabels-en leidingvergunningen*

Als er kabels, leidingen en mantelbuizen aangebracht worden in gemeentegrond, is hier een vergunning voor nodig. Voorwaarden hiervoor zijn te vinden in het handboek "Kabels & Leidingen Helmond 2014"

#### *Voorwerpen op de openbare weg*

Als er een groot voorwerp op openbaar gebied geplaatst moet worden (bijvoorbeeld een bouwkraan) is er toestemming van de gemeente nodig. Een aanvraag wordt getoetst aan de voorschriften uit de APV.

#### *Stookontheffing*

Voor het stoken van vuur in de openlucht is een ontheffing nodig. Een aanvraag wordt getoetst aan de voorschriften uit de APV.

#### *Kampeervergunning*

Kamperen in Nederland mag alleen op campings of terreinen die hiervoor bestemd zijn. Als men hierbuiten wil kamperen, is er een kampeervergunning nodig.

## **Bijlage 2C: Strategie voor incidentmeldingen**

Binnen het VTH-domein kennen we veel soorten incidentmeldingen. Incidentmeldingen geven ons een beeld van wat er speelt in de wijk. Zoals in het hoofdstuk over de VTH-doelen is aangegeven willen we op elke melding goed reageren door de melder een handelingsperspectief te bieden of te helpen. Als dat niet lukt of een situatie vraagt om ingrijpen dan kunnen we handhaven of anders ingrijpen. Met de informatie die de meldingen ons geven over de situatie in de wijk selecteren wij onderwerpen die we integraal kunnen aanpakken.

### **Uitgangspunten bij de behandeling van meldingen**

Onze grondhouding is dat wij elke melding zien als een signaal dat een inwoner ons geeft over het leven in Helmond.

#### *Data gestuurd werken*

Meer en meer willen we data gestuurd gaan werken. Aan de hand van een analyse van (type) meldingen signaleren we trends. Deze trends geven ons input om gerichte aanpakken te formuleren waarmee we naleving willen bevorderen.

#### *Handelingsperspectief bieden*

De gemeente is niet voor elke melding aan zet. Vaak kunnen bewoners zelf al veel doen of zijn andere instanties bevoegd. Wij streven ernaar om voor elke melding, ook als wij niet direct aan zet zijn een passende reactie te geven met daarin een concreet handelingsperspectief. Onze capaciteit is altijd beperkt en we moeten keuzes maken welke melding prioriteit krijgt en onze interventie vraagt en voor welke meldingen bewoners zelf (deel van) de oplossing kunnen verzorgen.

#### *Meldingen op één centraal punt*

De meeste incidentmeldingen komen bij de gemeente binnen via het Klant Contact Centrum (KCC) of het meldingssysteem via internet, maar er zijn ook meerdere wegen om de gemeente aan te spreken. Zo zijn de boa's veel aanwezig in de wijken, komen bouwtoezichthouders met regelmaat op de bouw en bestaat er een breed netwerk van waaruit ons ook meldingen bereiken.

Binnen de applicatie 'Melddesk' kunnen de meeste type incidentmeldingen worden verwerkt. Dit zijn incidenten van kapotte lantaarnpalen en losliggende stoeptegels tot (woon)overlast en illegale bouw of -bewoning. Door deze centrale registratie ontstaat een goed overzicht van wat er binnenkomt (Natuurlijk kunnen individuele collega's en postbussen benaderd worden. Deze meldingen worden in melddesk geregistreerd. ). Dit maakt sturing mogelijk naar aanleiding van te genereren data. Het systeem is zo ingericht dat meldingen in beginsel automatisch bij de juiste afdeling of het juiste team terecht komen.

Een bijzondere vorm van de incidentmeldingen zijn de milieumeldingen. De afgelopen jaren is veel aandacht besteed aan de mogelijkheid om milieumeldingen over bedrijven in te kunnen dienen bij de 'Milieuklachtcentrale' die 24 uur per dag, 7 dagen per week, bereikbaar is. Op basis van de aangeleverde informatie bepaalt de piketmedewerker van de ODZOB of direct handelen noodzakelijk is. In dat geval gaat hij/zij naar de betreffende locatie en stelt een onderzoek in. Als de oorzaak van de milieuhinder duidelijk is dan overlegt de ODZOB-medewerker met het bedrijf over de te nemen maatregelen. Te denken valt dan aan geur- of stankoverlast of geluidsoverlast.

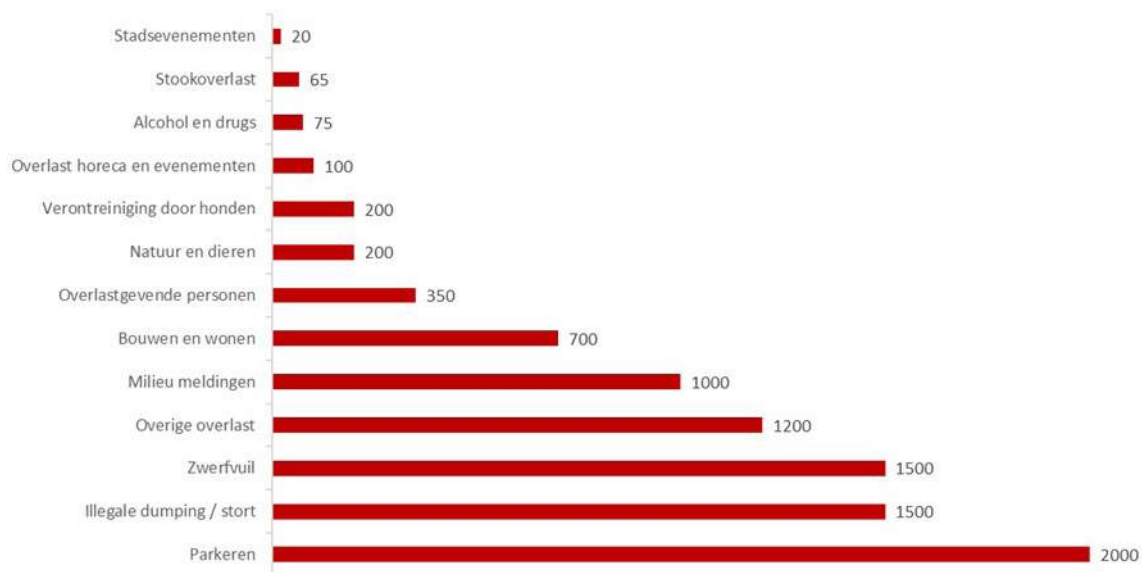




### Waar inwoners over melden

Gemeente Helmond krijgt jaarlijks bijna 10.000 incidentmeldingen te verwerken. De meldingen die binnen het VTH-domein Fysieke Leefomgeving worden verwerkt zijn niet de kapotte stoeptegels en straatverlichting, maar onder andere onderstaande klachten.

Incidentmeldigen gemeente Helmond



### Juridisch kader

Er geldt geen verplichting voor het ontwikkelen van een meldingenstrategie. De interbestuurlijk toezichthouder (IBT) van de provincie Noord-Brabant heeft in 2021 een onderzoek gedaan naar de meldingenstrategieën in Brabant en beveelt deze wel aan.

### Landelijk beleid

Er zijn geen landelijke richtlijnen rondom het behandelen van incidentmeldingen.

### Incidentmeldingen in Helmond

Op de afdeling Veiligheid en Naleving worden de incidentmeldingen dagelijks besproken in het 'Sturingsoverleg'. In het sturingsoverleg wordt melding gescreend en wordt een behandelings-perspectief bepaald. Op deze manier zorgen we er voor dat behandelaars de meldingen zoveel als mogelijk in eenzelfde lijn meldingen afhandelen waardoor een gelijk speelveld ontstaat.

Om het in behandeling nemen van meldingen zo objectief mogelijk te maken en het gelijke speelveld te bewaken gaan we werken met een toetsmodel voor het behandelen van incidentmeldingen. Elk type melding (rood, oranje, groen) behandelen we binnen een vastgesteld afhandelingskader. Alles standaardiseren is niet mogelijk en ook niet goed voor een gedegen aanpak. Maatwerk blijft altijd nodig en mogelijk. We kijken steeds meer naar mogelijkheden om gedrag preventief te veranderen om zo toezicht en handhaving te voorkomen.

Met het afhandelen van meldingen zoeken we naar een duurzame (lange termijn) oplossing en proberen we zaken in samenhang te beoordelen en behandelen om zoveel als mogelijk te zorgen voor een goede basis voor naleving van regels óf zoals ook in onze visie is aangegeven als we merken dat regels niet passend zijn stellen we die ook ter discussie.

Het sturingsoverleg gebruikt hiervoor onderstaande 'Toetsmodel voor incidentmeldingen' met de bijbehorende handelingsperspectieven.



#### Meldingen type 1: Groot effect - komt veel voor

PRIO MIDDEN	Zaken met een midden prioriteit kunnen hoog geprioriteerd worden wanneer dit aan de hand van data analyse nodig blijkt. Ze worden dan bij voorkeur projectmatig, gebiedsgericht of preventief aangepakt. In het uitvoeringsprogramma wordt hier mededeling van gedaan, tenzij de spoedeisendheid dit niet toelaat. Wanneer de overtreder direct meewerkt aan de oplossing kan vooralsnog van handhaving worden afgezien of kan meer preventief of bemiddelend worden opgetreden.
PRIO HOOG	Overtredingen hebben grote gevolgen voor veiligheid, leefbaarheid, gezondheid en/of duurzaamheid. Wanneer de overtreder direct meewerkt aan de oplossing kan vooralsnog van handhaving worden afgezien of kan meer preventief of bemiddelend worden opgetreden.

#### Meldingen type 2: Groot effect – komt weinig voor

PRIO MIDDEN	Het effect kan tijdelijk en/of in de vrije natuur groot zijn. Daarom is een specifieke aanpak nodig.
PRIO HOOG	Gevolgen van een overtreding op deze thema's kunnen groot zijn omdat veel personen betrokken zijn of de schade groot of het letsel ernstig kan zijn. Vaak is specifieke kennis nodig om de situatie te kunnen beoordelen en de beste aanpak te hanteren. Wanneer de overtreder direct meewerkt aan de oplossing kan vooralsnog van handhaving worden afgezien of kan meer preventief of bemiddelend worden opgetreden.



### Meldingen type 3: Klein effect

<b>PRIO LAAG</b>	Het aanreiken van een handelingsperspectief zal meestal voldoende zijn. Interventie gaat in principe niet verder dan kort in gesprek gaan. Wanneer er geen medewerking is of het effect door omstandigheden ernstiger wordt schalen we op en zetten we VTH instrumentarium in.
<b>PRIO MIDDEN</b>	Zaken met een midden prioriteit kunnen hoog geprioriteerd worden wanneer dit aan de hand van data analyse nodig blijkt. Ze worden dan bij voorkeur projectmatig, gebiedsgericht of preventief aangepakt. In het uitvoeringsprogramma wordt hier mededeling van gedaan, tenzij de spoedeisendheid dit niet toelaat. Inzet van preventieve instrumenten zijn eerder aan de orde dan individuele benadering. Aanpak kan soms pas plaatsvinden na een x-aantal meldingen of in een specifieke periode. Wanneer de overtreder niet meewerkt aan een oplossing of het effect door omstandigheden ernstiger wordt treden we handhavend op.
<b>PRIO HOOG</b>	Gedrag is bijna normaal, lastig te beïnvloeden en te voorkomen door de inzet van sanctiemiddelen. Primair wordt ingezet met preventieve instrumenten om gedrag te beïnvloeden. Wanneer effect op een specifieke locatie ernstiger wordt schalen we op en zetten we sanctiemiddelen in. In het uitvoeringsprogramma wordt hier mededeling van gedaan.

In de jaarlijkse VTH-uitvoeringsprogramma's geven we aan welke type meldingen in aanmerking komen voor een 'aanpak' of 'project'. In een groeiend model formuleren we aanpakken en projecten. Voor het ontwikkelen van aanpakken en projecten gebruiken we onder andere het 'Interventiekompas'. Tijdens de uitvoering van een aanpak of project kan het zijn dat een melding (tijdelijk) geen prioriteit krijgt. De melder ontvangt dan wel een persoonlijk bericht waarin wordt uitgelegd hoe de aangekaarte situatie aandacht krijgt binnen de aanpak of project.

### Vormen van meldingen

#### *Verzoek om handhaving*

Wanneer een melding wordt ingediend als een verzoek om handhaving dan geldt een aantal juridische eisen. Hoe dit proces verloopt is te lezen in de procesbeschrijving 'handhavingsverzoek behandelen'. Een verzoek om handhaving kent indieningsvereisten en het besluit op het verzoek om handhaving staat open voor bezwaar en beroep. Daarnaast is het niet mogelijk om gedurende het proces van het behandelen van een verzoek om handhaving als melder anoniem te blijven.

#### *Interne meldingen*

Interne meldingen die niet bij de afdeling Veiligheid en Naleving horen dragen we warm over via het sturingsoverleg. Hiermee voorkomen we het 'rondpompen' van meldingen door de organisatie.

#### *Geen taak gemeente*

Een deel van de incidentmeldingen vanuit inwoners horen niet bij de gemeente thuis. Soms gaat dit om meldingen die onze ketenpartners op kunnen pakken. Het kan ook zijn dat de inwoner zelf aan zet is. Ook als iets niet tot onze taken en verantwoordelijkheden hoort doen we ons best om een inwoner te faciliteren door hem in één keer goed door te verwijzen of door de inwoner te informeren over de stappen die hij of zij zelf kan nemen. Bij veelvoorkomende meldingen ontwikkelen we een adviesformat waar de stappen voor de inwoner in zijn uitgewerkt.

**Een voorbeeld hiervan is de infographic over het voorkomen van geluidsoverlast door pompinstallaties van airco's, warmte- en zwembadpompen.**

## **Bijlage 2D: Toezichtstrategie**

In deze strategie komt aan de orde waarom we toezicht houden, welke vormen van toezicht we kennen, hoe we zo integraal mogelijk te werk gaan. Vervolgens werken we een basiswerkwijze uit en geven we aan hoe we in het toezicht omgaan met prioriteiten en wat de bevoegdheden zijn van een toezichthouder en de boa.

### **Uitgangspunten**

#### *Voor de gemeente:*

- Toezicht verschaft inzicht in het naleefgedrag, motieven daarvoor en effecten bij specifieke burgers, bedrijven, locaties of activiteiten;
- De resultaten van het toezicht (rapportage) zijn bepalend voor de vraag of, en zo ja, hoe moet worden opgetreden door gemeente en /of andere instanties;
- Toezicht biedt zich op de effectiviteit van het optreden en legt trends en ontwikkelingen bloot die mogelijk vragen om bijstelling van beleid.

#### *Voor de onder toezicht staande:*

- Toezicht maakt richting inwoner, bedrijf of instelling duidelijk op welke punten het naleefgedrag onvoldoende is en wat daarvan de consequenties zijn;
- Toezicht geeft inzicht in de mogelijkheden om naleefgedrag te verbeteren;
- Toezicht werkt preventief omdat de perceptie van een pakkans toeneemt.

#### *Voor de omgeving:*

- Toezicht draagt bij aan het vertrouwen dat de veiligheid, gezondheid, leefbaarheid en duurzaamheid geborgd zijn in de woon-, werk-, en verblijfsomgeving.
- Toezicht heeft een algemene preventieve werking.

### **Juridisch kader**

Artikel 7.2 lid 7 onder b van het Bor schrijft voor dat een strategie inzicht geeft in de wijze waarop toezicht wordt uitgevoerd. In deze strategie geven we daar invulling aan. De kwaliteitscriteria 2.2 (KC2.3) geven in de procescriteria richting aan de inhoud van de toezichtstrategie.

#### *Bevoegdheden van de toezichthouder*

De bevoegdheden van de toezichthouder zijn omschreven in titel 5, afdeling 2 van de Algemene wet bestuursrecht (Awb). Om toezicht te mogen houden moet een medewerker persoonlijk of vanuit zijn functie worden aangewezen als toezichthouder. Verder moet een toezichthouder zich als zodanig kunnen legitimeren. Hoe dit werkt is beschreven in het proces: 'het aanwijzen van een toezichthouder'.



Op basis van artikel 5:15 Awb is een toezichthouder bevoegd elke plaats te betreden met uitzondering van een woning zonder toestemming van de bewoner. Om een woning te betreden zonder de toestemming van een bewoner is een schriftelijke machtiging tot binnentreden vereist. Dit is vastgelegd in de 'Algemene wet op het binnentreden'. De machtiging kan worden verstrekt door de advocaat-generaal, officieren van justitie, hulp-officieren en de burgemeester. De machtiging wordt alleen verstrekt aan degene die bij of krachtens de wet bevoegd is verklaard zonder toestemming van de bewoner in een woning binnen te treden. Een machtiging wordt niet algemeen verstrekt. Hij wordt gegeven voor een bepaalde in de machtiging te noemen woning (artikel 5 Awb). Als het binnentreden om bijzondere redenen in de nachtelijke uren moet plaatsvinden, moet dat expliciet in de machtiging zijn opgenomen (artikel 7). In Helmond wordt voor de machtiging gebruik gemaakt van Bijlage bij artikel 1 van de Regeling van de Minister van justitie van 27 juni 2005, nr. 5354834/505.

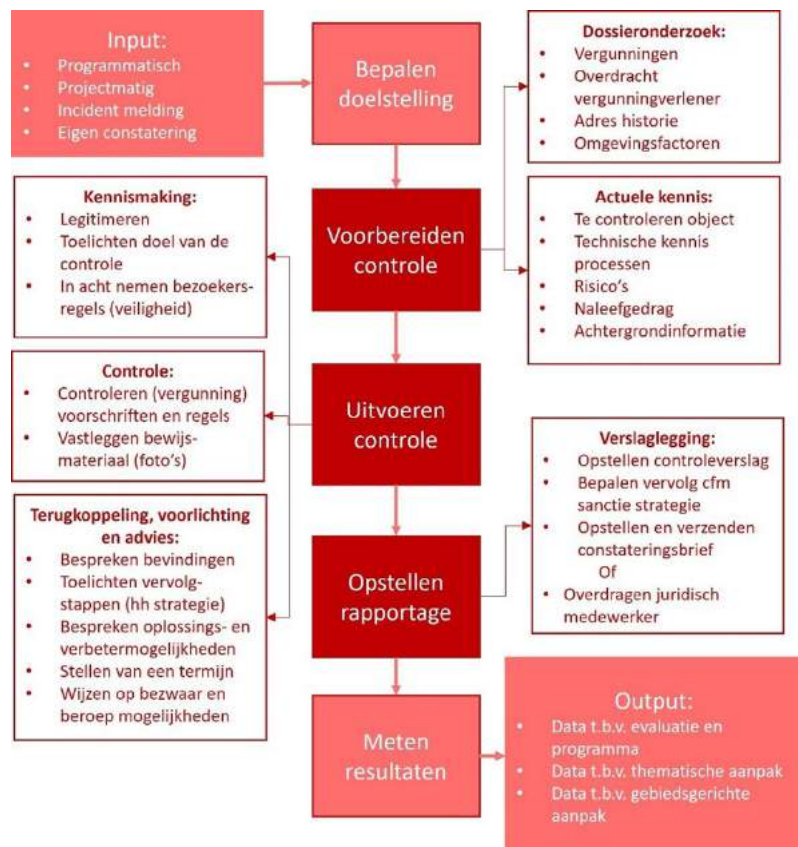
#### Bevoegdheden van de boa

In de 'Beleidsregels buitengewoon opsporingsambtenaar' worden de bevoegdheden van de boa toegelicht. Als boa heb je in je dagelijkse werk eigenlijk altijd twee petten op. Dat komt omdat sommige gegevens die ze verwerken vallen onder de 'Algemene verordening gegevensbescherming (AVG)', andere gegevens vallen onder de 'Wet politiegegevens (Wpg)'. De boa moet bevoegd zijn. Hoe dit proces verloopt is te vinden in procesbeschrijving: 'Aanvragen boa bevoegdheid'.

#### Basis werkwijze toezicht

Het houden van toezicht kent 3 vaste fasen te weten de voorbereiding, de uitvoering en de rapportage-fase.

Het overzicht hiernaast beschrijft de basis werkwijze.



De uitvoering van toezicht van bepalingen uit het omgevingsrecht is uitgewerkt in de 'processen toezicht en handhaving'. Deze vormen ook de basis voor de inrichting van het centrale registratiesysteem voor VTH: 'powerbrowser'. Vanaf het in werking treden van de Ow registreren we alle toezichtzaken in het systeem 'PowerBrowser'.

De uitvoering van toezicht door de Boa's domein 1 is uitgewerkt in het proces: 'Vaststellen overtreding of gedraging'.

In het hoofdstuk organisatie wordt uitgelegd hoe de Helmondse processen te raadplegen zijn en hoe deze actueel gehouden worden.

### **Landelijk en regionaal beleid**

Voor een aantal typen toezicht maken we gebruik van landelijk of regionaal ontwikkelde hulpmiddelen of richtlijnen.

#### *Nieuwbouw*

Voor het toezicht op nieuwbouw maken we gebruik van een toezichtmatrix. In deze (landelijk ontwikkelde) toezichtmatrix wordt per bouwfase aangegeven met welke diepgang en met welke frequentie we toezicht houden. In Helmond werken we met een specifiek op de Helmondse situatie toegespitst gewenst toezichtsniveau op basis van dit landelijke model. Zodra de Ow in werking treedt gaan we werken met een nieuwe landelijke matrix nieuwbouw (gebaseerd op hoofdstuk 4 Bbl). In deze matrix zijn ook de gevolgen van de Wkb meegenomen.

Voor het toezicht op nieuwbouw werken we met het programma 'Digitale Checklisten'. Later wanneer de 'Powerbrowser' in gebruik wordt genomen zullen de controleverslagen waarschijnlijk ook in dat systeem worden aangemaakt en uitgewerkt.

#### *Milieu*

Op 22 november 2018 stemde het algemeen bestuur van de ODZOB in met het vaststellen en toepassen van het 'Regionaal Operationeel Kader Milieutoezicht (ROK-TH)'. Het doel van het ROK-TH is te komen tot één regionaal uitvoeringsniveau voor het toezicht en de handhaving op de milieutaken. De insteek daarbij is om met een zo breed mogelijk toegepaste en uniforme strategie een efficiëntere en effectievere wijze van toezicht te realiseren, waarbij de focus is gericht op risico's in relatie tot naleefgedrag. Daarbij worden de beschikbare middelen niet meer alleen gebruikt om binnen een bepaalde branche of gebied preventieve milieucontroles uit te voeren. Het biedt de ODZOB de mogelijkheden om aan te sluiten bij initiatieven/verzoeken van derden (bijvoorbeeld Openbaar Ministerie, NVWA, Waterschappen) om een actieve rol te spelen namens de gemeenten bij de aanpak van complexe vraagstukken. Voorbeelden zijn: illegaliteit, geuroverlast, klimaatdoelstellingen, circulaire economie, ondermijnende criminaliteit en opkomende stoffen.

Het ROK-TH is gebaseerd op de uitkomsten van een eerder uitgevoerde regionale risicoanalyse. Hierbij zijn de risico's van verschillende bedrijfsactiviteiten afgezet tegen de maatschappelijke effecten: gezondheid, veiligheid, leefbaarheid, duurzaamheid, financieel en bestuurlijk. Daarbij is een onderverdeling ontstaan in bedrijven met een:

- hoog risico (risicoklasse 1),
- gemiddeld risico (risicoklasse 2),
- laag risico (risicoklasse 3).



Activiteiten met een **hoog risico** worden onderworpen aan periodiek toezicht, afgestemd op de risico's, het naleefgedrag en de (veiligheids)cultuur van elk bedrijf. Het uitgangspunt is minimaal 1x in de 3 jaar preventief toezicht. Uitzondering zijn: industrie; afval(water)beheer, grootschalige opslag gevaarlijke stoffen, bedrijven die vallen onder het 'Besluit externe veiligheid inrichtingen (Bevi)' en het 'Besluit risico's zware ongevallen 2015 (BRZO-2015/Seveso III)' en kleinschalige opslag gevaarlijke stoffen. Bij deze bedrijven vindt elk jaar preventief toezicht plaats.

Bij bedrijfsactiviteiten met een **gemiddeld risico** voert de ODZOB programmatisch of thematisch toezicht uit binnen een bepaalde doelgroep of branche. Het uitgangspunt is minimaal 1x in de 6 jaar preventief toezicht.

Bij alle activiteiten met een **laag risico** voert de ODZOB klacht- en incident-gestuurd toezicht uit. Het uitgangspunt is dat elk bedrijf in deze categorie minimaal 1x in de 10 jaar wordt gescreend, bij voorkeur in combinatie met een herijking van het inrichtingenbestand en/of een bestemmingsplan (RO).

#### **Toezicht in Helmond**

Toezicht kan de naleving bevorderen van de normen die zijn vastgelegd in beleid en regelgeving. Daarnaast levert toezicht informatie over de effecten van beleid. Het is niet mogelijk én niet wenselijk om altijd overal toezicht te houden.

#### **Toezicht en prioriteiten**

In Helmond werken we daarom met prioriteiten om zo de schaarse toezichtcapaciteit zo efficiënt mogelijk in te zetten. Binnen de verschillende beleidsvelden kan op een andere manier worden gewerkt met prioritering. De in dit beleid benoemde prioriteiten en de meldingenmatrix uit de meldingenstrategie geven een kader voor de beoordeling van de prioriteit om toezicht in te zetten. Deze prioriteiten wegen zwaar, maar een maatwerk afweging op basis van de pijlers uit de VTH-visie (veiligheid, leefbaarheid, gezondheid en duurzaamheid) kan leiden tot een andere afweging.

#### *Nieuwbouw*

Bij het toezicht op nieuwbouw controleren we de vergunning aan de hand van de 'Helmondse Toezichtmatrix'

#### *Bestaande bouw*

Het toezicht op de bestaande bouw werkt vooral melding gestuurd. Dagelijks bekijkt het 'Sturingsoverleg' de meldingen en zet deze uit naar toezichthouders. Als het nodig is wordt de situatie onderzocht. Aan de hand van een regelmatige data-analyse wordt bekeken of het zinvol is om voor een specifiek thema een aanpak te formuleren. Zo is bijvoorbeeld voor de aanpak van rookoverlast een preventieve aanpak ontwikkeld.

Voor het toezicht op bestaande bouw werken we met het programma 'Digitale Checklisten'. Later wanneer de 'Powerbrowser' in gebruik wordt genomen zullen de controleverslagen waarschijnlijk ook in dat systeem worden aangemaakt en uitgewerkt.

### *Ruimtelijke ordening*

Toezicht op de naleving van het Bestemmingsplan of straks onder de Om het Omgevingsplan zetten we vooral melding gestuurd in. Verder zijn de gemeentelijke basisadministraties (BRP en BAG) een belangrijke informatiebron. Meldingen en geconstateerde afwijkingen in de basisadministraties worden via het sturingsoverleg uitgezet voor toezicht.

Voor het toezicht op aspecten van ruimtelijke ordening werken we met het programma 'Digitale Checklisten'. Later wanneer de 'Powerbrowser' in gebruik wordt genomen zullen de controleverslagen waarschijnlijk ook in dat systeem worden aangemaakt en uitgewerkt.

### *Milieu*

Toezicht op de naleving van milieu en natuurwet- en regelgeving door bedrijven wordt onder mandaat uitgevoerd door de ODZOB. Dit gebeurt op uniforme wijze, vastgelegd in het Regionaal Operationeel Kader Milieutoezicht (ROK-TH).

### *Horeca*

De politie controleert in het weekend structureel op de sluitingstijden in het horecaconcentratiegebied. Daarbuiten is het toezicht op de horeca klacht- en incident-gestuurd. Bij eventuele controles bij klachten of incidenten worden alle vergunningsaspecten meegenomen. Er is geen programmatisch toezicht.

### *Boa taken*

Toezicht op de boa taken vindt gedurende de hele week van 08.00 tot 22.30 plaats. Het grootste deel van de taken wordt gebiedsgericht uitgevoerd door wijkboa's, waarbij zowel op eigen waarneming als op melding wordt geacteerd. Daarnaast worden de acties en projecten uitgevoerd op geclusterde problematiek en voeren we taakgericht en gebiedsoverstijgende toezicht uit, waaronder het toezicht op het opkopersregister.

De boa's maken gebruik van het Toezichtregistratiesysteem (TRS) en het Boaregistratiesysteem (BRS). TRS is voor de toezichthoudende taken, BRS voor de opsporingstaken. Deze informatiescheiding is verplicht vanuit de Wet Politiegegevens (Wpg). Voor de Wpg-gegevens in BRS is een verplichting tot informatiedeling met andere opsporingsambtenaren als zij deze informatie nodig hebben voor de eigen taakuitvoering. Alle gebruikers van BRS, dit betreffen onder andere provincies, waterschappen en gemeenten, hebben een convenant getekend die deze informatiedeling borgt.

### **Vormen van Toezicht**

Er zijn verschillende vormen van toezicht. De keuze voor een vorm is afhankelijk van het te controleren object. In beginsel is er een onderscheid in actief en reactief toezicht. Bij actief toezicht worden overtredingen van een bepaalde norm gericht opgespoord. Bij reactief toezicht wordt een onderzoek ingesteld naar aanleiding van een klacht of incidentmelding. Onderstaand zijn de verschillende vormen van toezicht uitgewerkt.

### *Routinematig toezicht*

Routinematig toezicht het systematisch toezicht op eenzelfde object, bedrijf of gebied, waarbij we de controlefrequentie jaarlijks vaststellen. De controlefrequentie is afhankelijk van de prioriteit, het naleefgedrag en via informatie gestuurde handhaving verkregen informatie.

**Bijvoorbeeld bij het controleren van milieuvergunningen. De complete vergunning wordt dan tegen het licht gehouden.**





### **Toezicht op tijdelijke activiteiten**

Bij toezicht op tijdelijke activiteiten kan gedacht worden aan bodemsaneringen en bouw- en sloopactiviteiten.

Bij routinematig toezicht kennen we de onderstaande bijzondere vormen:

<b>Soort toezicht</b>	<b>Omschrijving</b>
Volledig	Alle aspecten op detailniveau
Thematisch	Aspectcontrole / diepte onderzoek
Representatief	Op hoofdlijnen en kenmerkende details
Marginaal	Vluchtige beoordeling op het oog
Steekproefsgewijs	a-selecte of selecte steekproef
Onaangekondigd	Zonder afspraak (met verrassingselement)
Aangekondigd	Op afspraak

### **Projectmatig toezicht**

We richten het toezicht bij projecten op een specifiek thema, een bepaalde branche of een specifiek gebied. Aan de hand van data-analyse kiezen we voor projectmatige aanpak. Soms start een project ook naar aanleiding van een landelijke, regionale of lokale prioriteit of een specifieke (nieuwe) taak.

**Bijvoorbeeld zoals de controles op breedplaatvloeren naar aanleiding van het instorten van de parkeergarage bij Eindhoven Airport.**

#### *Surveillance*

Bij surveillance monitoren we het gedrag, veel activiteiten of informatie met als doel informatie te verzamelen, te beïnvloeden of te sturen. Dit kan observatie op afstand zijn met behulp van elektronische apparatuur (camera/drone toezicht of b.v. een milieuvlucht) of door zichtbare aanwezigheid tijdens een schouw of door te posten.

**Surveillance word bijvoorbeeld ingezet tijdens evenement of in het horecaconcentratiegebied tijdens avonden met veel bezoekers.**

#### *Administratief toezicht en audits*

Bij administratieve controles worden administratieve stukken zoals jaarverslagen of de uitvoering van (sanerings)plannen bekeken. Dit kan tijdens een fysieke controle of door middel van een bureaucontrole plaatsvinden. Een administratieve controle kan ook een controle van luchtfoto's of straatbeelden zijn. Bij audits wordt gecontroleerd of een (gecertificeerd) kwaliteitszorgsysteem goed en tijdig wordt gecontroleerd door de eigen organisatie of een certificerende instelling.

**Bij controle of kantoren beschikken over een energielabel C gebruiken we bijvoorbeeld de landelijke lijst van de Rijksdienst voor ondernemend Nederland (RVO)**

### *Ketentoezicht*

Er is sprake van ketentoezicht bij een samenspel van opeenvolgende actoren die werken met een- zelfde (afval)stofstroom, zoals verontreinigde grond of asbest. De toezichthouder onderzoekt de keten en kijkt of belangrijke stappen bij de overdracht van de stof zijn genomen. Vaak is samen-werking tussen handhavingspartners hier noodzakelijk.

**Bij de afvoer van (verontreinigde) grond of bij afvalstromen wordt ketentoezicht ingezet.**

### *Reactief toezicht*

Reactief toezicht betekent letterlijk het reageren op klachten en (incident)meldingen. Ook bij calamiteiten of een handhavingsverzoek wordt reactief toezicht gehouden. Er wordt dus niet vanuit de toezicht houdende instantie zelf actief gezocht naar overtredingen.

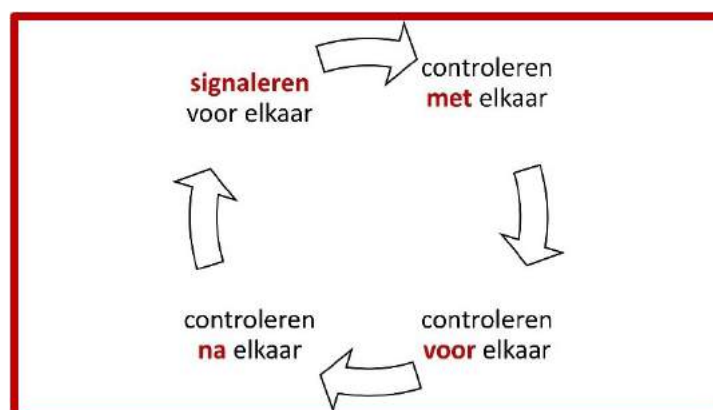
**Bijvoorbeeld bij toezicht op de nieuwbouw is er na het in werking treden van de Wkb voor bouwwerken in gevolklasse 1 uitsluitend nog sprake van reactief toezicht. Een private kwaliteitsborger voert het actieve toezicht uit. De gemeentelijke bouwtoezichthouder werkt volgend op de signalen of constatering van de private kwaliteitsborger.**

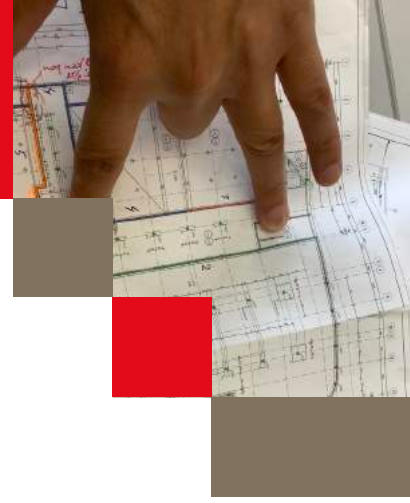
### *Toezicht door particulieren*

Als inwoners zich verenigen in bijvoorbeeld buurtpreventieteams en Whatsapp groepen of bedrijven in ondernemersverenigingen kunnen afspraken gemaakt worden om elkaar persoonlijk of via tussenkomst van beveiligingsbedrijven aan te spreken.

### *Integraal toezicht*

Toezicht en handhaving moet zo integraal mogelijk zijn. Het moet afgestemd en gecoördineerd plaatsvinden. De toezichtlast moet voor inwoners en bedrijven zo klein mogelijk zijn.





In Helmond zijn 3 integrale teams actief. Deze integrale teams zijn niet meegenomen in de risicoanalyse en prioritering omdat ze integraal te werk gaan. Door de integrale aanpak kan het zijn dat een overtreding op zichzelf wellicht geen hoge prioriteit heeft maar binnen het integrale traject wel een rol speelt. Een eigen specifieke afweging dus!

In Helmond kennen we de volgende integrale teams:

**Het PIT (Peel Interventie Team)** waar de 6 Peelland gemeentes, politie Oost-Brabant, de afdeling Vreemdelingen Identificatie Mensenhandel (AVIM), de Veiligheidsregio Brabant Zuid-Oost (VRBZO) en Senzer samenwerken aan de aanpak van complexe handhavingsscasussen die overlast veroorzaken. Zij werken nauw samen met de Inspectie Sociale Zaken en Werkgelegenheid (ISZW), de Nederlandse Voedsel- en Warenautoriteit (NVWA), Enexis, GGD, UWV, de Omgevingsdienst Zuidoost-Brabant (ODZOB) en de Belastingdienst.

**Werkgroep woonwagenzaken** waar coördinatie plaatsvindt van beleid en uitvoering. Sinds medio jaren negentig is er de werkgroep Woonwagenzaken. Aan deze werkgroep nemen zowel interne als externe vertegenwoordigers deel. Externen partners zijn: de politie Helmond, de firma Woonmaat en Woningbouwvereniging Volksbelang (namens de vier Helmondse corporaties) en op ad hoc basis de LEV groep. Intern nemen deel aan de werkgroep de afdelingen : Ondernemen en Ontwikkelen (O&O) cluster Wonen en team vergunningen ,Veiligheid en Naleving (V&N), en het Juridisch team. Verder wordt ad hoc deelgenomen door de afdeling Inrichting en Beheer Openbare Ruimte (IBOR). De werkgroep zorgt er voor dat de voorkomende problemen op de woonwagenlocaties integraal worden beoordeeld en aangepakt. De werkgroep vergadert maandelijks en heeft als meest belangrijke doelstellingen:

- het uitvoeren beleid woonwagenzaken zowel landelijk als lokaal;
- het volgen en uitvoeren van werkzaamheden voortvloeiende uit RO-procedures;
- het voorkomen van illegale bewoning en illegale bebouwing.

Het voorzitterschap en het secretariaat van de werkgroep Woonwagenzaken zijn ondergebracht bij de afdeling O&O.

**Veiligheidsoverleg Evenementen** is een integraal overleg tussen afdeling O&O (team vergunningen) en afdeling V&N (Team beleid) (evenementencoördinator en coördinator crisisbeheersing), politie, veiligheidsregio en GHOR. In het overleg worden afspraken gemaakt over de manier waarop het evenement veilig plaats kan vinden. Organisatie en andere afdelingen van de gemeente zijn op afroep bij dit overleg aanwezig.

## Bijlage 2E: Sanctiestrategie

In deze strategie komt aan de orde waarom we sanctioneren, welke interventiemiddelen we kennen, hoe we bestuurlijke en strafrechtelijke handhaving afstemmen en hoe we zo integraal mogelijk te werk gaan, waarbij de Landelijke Handhavingsstrategie (LHS) als leidraad dient.

### Uitgangspunten

*Voor de gemeente:*

- Eenduidigheid in optreden bij de constatering van een overtreding;
- De resultaten van de rapportage over de overtreding zijn bepalend voor de vraag of, en zo ja, hoe moet worden opgetreden door gemeente en /of andere instanties.

*Voor de overtreder:*

- De strategie geeft inzicht in de wijze waarop de gemeente reageert als de regels niet nageleefd worden.

*Voor de omgeving:*

- Een sanctiestrategie draagt bij aan het vertrouwen dat de veiligheid, gezondheid, leefbaarheid en duurzaamheid geborgd zijn in de woon-, werk-, en verblijfsomgeving.

### Juridisch kader

Artikel 13.6 lid 2 van het Omgevingsbesluit schrijft voor dat de sanctie strategie inzicht geeft in:

- De afspraken die door bestuursorganen onderling en met de instanties die zijn belast met de strafrechtelijke handhaving zijn gemaakt over samenwerking bij en afstemming van werkzaamheden en,
- De wijze waarop bestuurlijke sancties en termijnen die bij het opleggen en ten uitvoer leggen daarvan worden gehanteerd en de strafrechtelijke handhaving onderling worden afgestemd en,
- De wijze waarop wordt gehandeld na geconstateerde overtredingen die zijn begaan door of in naam van een bestuursorgaan of een andere tot de overheid behorende instantie wordt uitgevoerd.

De besluiten die uit een eventueel sanctietraject zijn voor bezwaar en beroep vatbaar. Hiervoor gelden de bepalingen uit hoofdstuk 6 van de Algemene wet bestuursrecht.

### Landelijk beleid

De LHS is een landelijk geldend afwegingsinstrument dat alle bevoegde overheden en handhavingsinstanties binnen het omgevingsrecht moeten volgen. Andere beleidsvelden kunnen hier uiteraard ook gebruik van maken. Op deze manier kan passend worden ingegrepen bij bevindingen die gedaan zijn tijdens toezicht.



Onderstaand is het schema weergegeven.

### Landelijke handhavingsstrategie

De (mogelijke) gevolgen zijn:	Aanzienlijk, dreigend of onomkeerbaar	4	<ul style="list-style-type: none"> <li>• Strafrecht</li> <li>• BSBm</li> <li>• PV</li> <li>• Bestuursrecht bestraffend</li> <li>• Bestuurlijke boete</li> <li>• Bestuursrecht herstellend</li> <li>• Tijdelijk stilleggen</li> <li>• LOB</li> <li>• LOD</li> <li>• Verscherpt toezicht</li> </ul>	<ul style="list-style-type: none"> <li>• Strafrecht</li> <li>• BSBm</li> <li>• PV</li> <li>• Bestuursrecht bestraffend</li> <li>• Bestuurlijke boete</li> <li>• Bestuursrecht herstellend</li> <li>• Tijdelijk stilleggen</li> <li>• LOB</li> <li>• LOD</li> <li>• Verscherpt toezicht</li> </ul>	<ul style="list-style-type: none"> <li>• Strafrecht</li> <li>• BSBm</li> <li>• PV</li> <li>• Bestuursrecht bestraffend</li> <li>• Bestuurlijke boete</li> <li>• Exploitatieverbod</li> <li>• Sluiting, Schorsen</li> <li>• Inbrekenvergunning, certificaat of erkenning</li> <li>• Bestuursrecht herstellend</li> <li>• Tijdelijk stilleggen</li> <li>• LOB</li> <li>• LOD</li> <li>• Verscherpt toezicht</li> </ul>	<ul style="list-style-type: none"> <li>• Strafrecht</li> <li>• BSBm</li> <li>• PV</li> <li>• Bestuursrecht bestraffend</li> <li>• Bestuurlijke boete</li> <li>• Exploitatieverbod</li> <li>• Sluiting, Schorsen</li> <li>• Inbrekenvergunning, certificaat of erkenning</li> <li>• Bestuursrecht herstellend</li> <li>• Tijdelijk stilleggen</li> <li>• LOB</li> <li>• LOD</li> <li>• Verscherpt toezicht</li> </ul>
	Van belang	3	<ul style="list-style-type: none"> <li>• Strafrecht</li> <li>• BSBm</li> <li>• PV</li> <li>• Bestuursrecht bestraffend</li> <li>• Bestuurlijke boete</li> <li>• Bestuursrecht herstellend</li> <li>• Bestuurlijk gesprek</li> <li>• Waarschuwen</li> </ul>	<ul style="list-style-type: none"> <li>• Strafrecht</li> <li>• BSBm</li> <li>• PV</li> <li>• Bestuursrecht bestraffend</li> <li>• Bestuurlijke boete</li> <li>• Bestuursrecht herstellend</li> <li>• Tijdelijk stilleggen</li> <li>• LOB</li> <li>• LOD</li> <li>• Verscherpt toezicht</li> </ul>	<ul style="list-style-type: none"> <li>• Strafrecht</li> <li>• BSBm</li> <li>• PV</li> <li>• Bestuursrecht bestraffend</li> <li>• Bestuurlijke boete</li> <li>• Bestuursrecht herstellend</li> <li>• Tijdelijk stilleggen</li> <li>• LOB</li> <li>• LOD</li> <li>• Verscherpt toezicht</li> </ul>	<ul style="list-style-type: none"> <li>• Strafrecht</li> <li>• BSBm</li> <li>• PV</li> <li>• Bestuursrecht bestraffend</li> <li>• Bestuurlijke boete</li> <li>• Exploitatieverbod</li> <li>• Sluiting, Schorsen</li> <li>• Inbrekenvergunning, certificaat of erkenning</li> <li>• Bestuursrecht herstellend</li> <li>• Tijdelijk stilleggen</li> <li>• LOB</li> <li>• LOD</li> <li>• Verscherpt toezicht</li> </ul>
	Beperkt	2	<ul style="list-style-type: none"> <li>• Bestuursrecht herstellend</li> <li>• Aanspreken</li> <li>• Informeren</li> </ul>	<ul style="list-style-type: none"> <li>• Strafrecht</li> <li>• BSBm</li> <li>• PV</li> <li>• Bestuursrecht herstellend</li> <li>• Bestuurlijk gesprek</li> <li>• Waarschuwen</li> </ul>	<ul style="list-style-type: none"> <li>• Strafrecht</li> <li>• BSBm</li> <li>• PV</li> <li>• Bestuursrecht bestraffend</li> <li>• Bestuurlijke boete</li> <li>• Bestuursrecht herstellend</li> <li>• Tijdelijk stilleggen</li> <li>• LOB</li> <li>• LOD</li> <li>• Verscherpt toezicht</li> </ul>	<ul style="list-style-type: none"> <li>• Strafrecht</li> <li>• PV</li> <li>• Bestuursrecht bestraffend</li> <li>• Bestuurlijke boete</li> <li>• Bestuursrecht herstellend</li> <li>• Tijdelijk stilleggen</li> <li>• LOB</li> <li>• LOD</li> </ul>
	Vrijwel nihil	1	<ul style="list-style-type: none"> <li>• Bestuursrecht herstellend</li> <li>• Aanspreken</li> <li>• Informeren</li> </ul>	<ul style="list-style-type: none"> <li>• Bestuursrecht herstellend</li> <li>• Aanspreken</li> <li>• Informeren</li> </ul>	<ul style="list-style-type: none"> <li>• Strafrecht</li> <li>• BSBm</li> <li>• PV</li> <li>• Bestuursrecht bestraffend</li> <li>• Bestuurlijke boete</li> <li>• Bestuursrecht herstellend</li> <li>• Bestuurlijk gesprek</li> <li>• Waarschuwen</li> </ul>	<ul style="list-style-type: none"> <li>• Strafrecht</li> <li>• BSBm</li> <li>• PV</li> <li>• Bestuursrecht bestraffend</li> <li>• Bestuurlijke boete</li> <li>• Bestuursrecht herstellend</li> <li>• Bestuurlijk gesprek</li> <li>• Waarschuwen</li> </ul>
			<b>A</b>	<b>B</b>	<b>C</b>	<b>D</b>
			<ul style="list-style-type: none"> <li>• Goedwillend</li> <li>• Onbedoeld</li> <li>• Proactief</li> </ul>	<ul style="list-style-type: none"> <li>• Moet kunnen</li> <li>• Onverschillig</li> </ul>	<ul style="list-style-type: none"> <li>• Calculerend</li> <li>• Bewust belemmerend en/of risico nemend</li> </ul>	<ul style="list-style-type: none"> <li>• Bewust en structureel / Crimineel</li> <li>• Fraude</li> <li>• Oplichting</li> <li>• Witwassen</li> </ul>

### Gedrag van de overtreder

Lichte segmenten	Bestuursrechtelijk optreden is aangewezen
Midden segmenten	Bestuursrechtelijk, bestuursrechtelijk en strafrechtelijk of strafrechtelijk optreden komt vooral n beeld, naarmate er (meer) verzwarende aspecten zijn (zoals 'verkregen financieel voordeel')
Zware segmenten	Strafrechtelijk optreden is in elk geval aangewezen terwijl in veel gevallen ook bestuurlijk optreden is aangewezen.

### **Sanctioneren in Helmond**

De gemeente Helmond hanteert voor het toepassen van de sancties in het fysieke domein de LHS. Gelijktijdig met het van kracht worden van de Ow wordt de LHS vervangen door de 'Landelijke Handhavingsstrategie Omgevingswet (LHSO)'. De ODZOB en de VRBZO werken eveneens met de LHS. Voor de boa-taken wordt in de LHS ook toegepast.

#### *De werkwijze bij overtredingen eigen organisatie en andere overheden*

Als er een overtreding bij de eigen organisatie of andere overheden wordt geconstateerd zal in principe niet anders worden gehandeld dan bij andere overtreders. De gemeente heeft een voorbeeldfunctie waarbij verwacht mag worden dat een overtreding onvoorzien is en direct wordt opgelost. Bij de middensegmenten (oranje) overwegen we, en bij de zware segmenten (rood) is het verplicht om in overleg te treden met de politie en/of OM.

#### *Afstemming bestuurlijke en strafrechtelijke handhaving*

Wanneer een overtreding kan worden ingedeeld in de zware segmenten of wanneer er sprake is van verzwarende aspecten van de LHS, zal de handhaver bepalen of overleg over de combinatie van toepassing van het bestuurs- en/of strafrecht noodzakelijk of zinvol is. Dit kan op ad hoc basis of via het wekelijks handhavingsoverleg met de politie. Bij een integrale aanpak via het Peel Interventie Team (PIT) is er ook sprake van samenwerking en afstemming tussen bestuurs- en strafrecht.

Voor de milieutaken is er voor de samenwerking tussen politie en de omgevingsdiensten een 'Convenant gegevensuitwisseling en samenwerking' Het doel van deze landelijk uniforme afspraken uit het convenant is meer zicht en grip te krijgen op naleving van omgevings- en milieuregelgeving. Hierdoor worden overtredingen tijdig gesignaleerd en in goede samenwerking aangepakt. De ODZOB heeft periodiek afstemming (gemiddeld elke 6-8 weken) met de handhavingpartners (politie, FD, OD's, ILT, NVWA, waterschappen). Daar ligt de focus op strafrecht.

In de onderstaande gevallen wordt aangifte gedaan bij het OM:

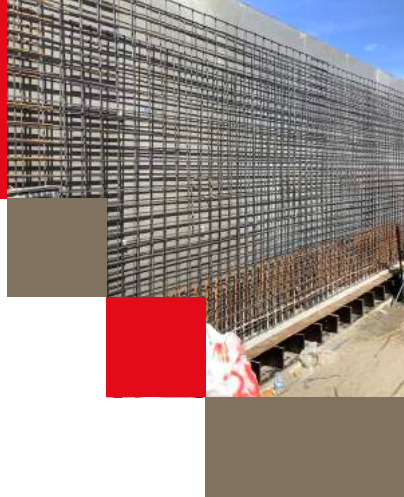
- Situaties waarin bewust het toezicht onmogelijk wordt gemaakt, zoals het weigeren van toegang, intimidatie, bedreiging, fraude, vernietiging van bewijs en poging tot omkoping.
- Situaties waarin de toezichthouder constateert dat er opzettelijk mensen in gevaar worden gebracht, door onder andere: sabotage, vernieling of het bewust verstrekken van verkeerde informatie.

### **Vormen van sanctioneren**

In de landelijke handhavingsstrategie staan de beschikbare handhavinginstrumenten benoemd. Hieronder volgt een omschrijving van deze instrumenten.

#### *Informeren over de overtreding (mondelijke) waarschuwing*

Als de gevolgen van een overtreding weinig effect hebben en het gedrag van de overtreder is goedwillend onverschillig (LHS) dan is een overtreding mogelijk te beëindigen door de overtreder te informeren. Dit kan tijdens een persoonlijk gesprek of door middel van een waarschuwingsbrief. De waarschuwing wordt gezien als de eerste stap in de handhavingprocedure. Wanneer een bepaald type overtreding in een bepaalde periode of op een bepaalde plek vaker voorkomt dan kan ook een preventieve waarschuwing worden gegeven richting de doelgroep.



### *Bemiddeling*

Wanneer sprake is van overlast is er vaak ook sprake van een verstoorde (buren)relatie. Naast het informeren over de overtreding zal dan ook gepoogd worden om een minnelijke oplossing te zoeken. Hiervoor kan buurtbemiddeling van de LEV groep worden ingeschakeld.

### *Herstelsancties*

In de Awb zijn de herstelsancties last onder bestuursdwang (LOB) en last onder dwangsom (LOD) geregeld. Beide bestuurlijke sancties strekken tot:

- het geheel of gedeeltelijk ongedaan maken of beëindigen van een overtreding,
- het voorkomen van herhaling,
- het wegnemen of beperken van de gevolgen van de overtreding,

LOB en LOD zijn voor bezwaar en beroep vatbare beschikkingen.

### *Last onder Bestuursdwang (LOB)*

Een LOB is een hulpmiddel om te zorgen dat iemand die de regels overtreedt deze overtreding beëindigt. Bij een LOB moet de overtreder de overtreding beëindigen, doet hij dat niet, dan beëindigt de gemeente de overtreding op kosten van de overtreder. Het proces uitvoeren LOB is opgenomen in de 'Processen toezicht en handhaving'.

### *Spoedeisende bestuursdwang*

Wanneer de vereiste spoed zich daartegen verzet is het niet noodzakelijk om een begunstigingstermijn te geven. Per geval moet worden beoordeeld of in dat geval optreden zo spoedeisend is dat geen reguliere LOB kan worden opgelegd. Spoedeisende bestuursdwang houdt in dat er wel een voorafgaand besluit is, maar geen begunstigingstermijn. Zeer spoedeisende bestuursdwang (artikel 5:31, lid 2, Awb) houdt in dat er ook geen besluit voorafgaat aan de bestuursdwang. Dan is er echt haast! Deze bevoegdheden zijn nuttig in crisissituaties. Daarbij is er vaak geen tijd om de overtreder zelf nog de kans te geven om de overtreding te beëindigen. Voor de toepassing van zeer spoedeisende bestuursdwang is vereist dat de situatie "zo spoedeisend [is] dat een besluit niet kon worden afgewacht" (ECLI:NL:RVS:2016:3299). Daarbij moet het gaan om situaties waarbij vanwege de gevaren voor mens of milieu direct moet worden ingegrepen. Het is aan het bestuursorgaan om aannemelijk te maken dat sprake is van een spoedeisende situatie.

**Voorbeelden zijn acuut gevaar voor de bewoner van een pand vanwege de bouwvallige staat van het pand, lekkende vaten chemisch afval, of acuut brandgevaar vanwege loszittende elektrische bedrading.**

De gemeente moet bij een spoedeisende situatie niet te lang stilzitten. Een situatie kan dan ook zijn spoedeisende karakter verliezen. Daarmee verliest de overheid zijn bevoegdheid om (zeer) spoedeisende bestuursdwang toe te passen. Wanneer dat het geval is, is afhankelijk van de concrete situatie. In de rechtspraak is wel een indicatie te vinden van de bandbreedte. Een termijn van 5 dagen kan nog aanvaardbaar zijn. Een termijn van 6 dagen zal in het algemeen te lang zijn.

#### *Last onder dwangsom (LOD)*

Een LOD is een middel om te zorgen dat iemand die de regels overtreedt deze overtreding beëindigt. Als de regels niet nageleefd worden kan de gemeente een LOD opleggen. De dwangsom wordt verbeurd als de overtreding niet beëindigd wordt. Dit betekent dat de dwangsom dan betaald moet worden. De LOD wordt gericht aan de overtreder(s) (degene die de overtreding ongedaan kan maken). Dit kan zowel de feitelijke overtreder zijn als degene die de overtreding (bijvoorbeeld als verantwoordelijk eigenaar) laat gebeuren.

Er is geen algemene richtlijn voor het bepalen van de hoogte van de dwangsom en het maximaal te verbeuren bedrag. De hoogte van de dwangsom moet in redelijke verhouding staan tot de zwaarte van het geschonden belang en de beoogde effectieve werking. Het moet een prikkel zijn om de overtreding te beëindigen of om herhaling te voorkomen.

#### *Preventieve LOD*

Een preventieve LOD mag worden opgelegd zodra het gevaar voor een overtreding klaarblijkelijk (aan zekerheid grenzende waarschijnlijkheid) is. Het bestuursorgaan hoeft dus niet altijd te wachten totdat de overtreding heeft plaatsgehad, maar kan een preventieve LOD opleggen. Een vroegtijdige last kan al (beoogd) effect hebben dat van het begaan van een overtreding wordt afgezien.

#### *Last ter voorkoming van herhaling van een overtreding*

Bij gevaar voor herhaling van een incidentele overtreding kan ook een last ter voorkoming van herhaling van de overtreding worden opgelegd. Of daar sprake van is zal van geval tot geval verschillen. Relevant daarvoor is in ieder geval:

- De aard van de overtreding (gaat het om overtredingen van hetzelfde voorschrift met dezelfde strekking).
- De mate van overeenkomst tussen de eerdere en de gevreesde toekomstige overtreding (bijvoorbeeld wat betreft de locatie).
- Het tijdsverloop sinds de overtreding.

De preventieve LOD onderscheidt zich van de last ter voorkoming van herhaling van een overtreding in die zin dat in het eerste geval de overtreding zich nog niet heeft voorgedaan. Er is een grote vrees dat die overtreding gaat plaatsvinden. In het tweede geval is de overtreding inmiddels beëindigd, maar willen we voorkomen dat deze zich opnieuw gaat voordoen.

#### *Intrekken vergunning*

Is de overtreder een vergunninghouder, dan kan als sanctie de vergunning geheel of gedeeltelijk worden ingetrokken. Bestuursorganen kunnen een beschikking geheel of gedeeltelijk intrekken, als:

- De vergunning of ontheffing ten gevolge van een onjuiste of onvolledige opgave is verleend.
- Niet overeenkomstig de vergunning of ontheffing is of wordt gehandeld.
- De aan de vergunning of ontheffing verbonden voorschriften of beperkingen niet zijn of worden nageleefd.
- De voor de houder van de vergunning of ontheffing als zodanig geldende algemene regels niet zijn of worden nageleefd.
- Omstandigheden na het verlenen van de vergunning (bv. misbruik).
- Schorsen van de vergunning en uiteindelijk intrekken (bij Alcoholwetvergunning).





Sluiten van de inrichting / intrekken vergunning

De gemeente heeft verschillende mogelijkheden om panden, inrichtingen of woningen te sluiten of te onteigenen.

- APV ► exploitatie zonder vergunning
- 174 Gemeentewet ► sluiting openbare gebouwen bij verstoring openbare orde
- 174a Gemeentewet (Wet Victoria) ► verstoring openbare orde
- 13b Opiumwet (Wet Damocles) ► drugshandel
- 14 Woningwet (Wet Victor)
- 2.33 Wet algemene bepalingen omgevingsrecht (wordt artikel 18.10 van de Omgevingswet)

#### *Bestuurlijke boete*

Een bestuurlijke boete, ook wel administratieve boete genoemd, is een punitieve (bestraffende) sanctie. Om een boete te kunnen toepassen in een wettelijk stelsel moet de bevoegdheid een boete op te leggen en de feiten waarvoor dit gebeurt worden aangewezen in dat wettelijke stelsel. De bestuurlijke boete moet een afschrikkende werking hebben waardoor de overtreding in de toekomst niet meer zal worden begaan. Een bestuurlijke boete kan in combinatie met een last onder dwangsom of last onder bestuursdwang worden opgelegd. In het jaaruitvoeringsprogramma geven we aan of er thema's zijn waar de bestuurlijke boete gaat worden ingezet.

#### *Bestuurlijke strafbeschikking (BsB)*

De bestuurlijke strafbeschikking is een (strafrechtelijke) geldboete die valt onder de 'Wet OM-afdoening'. De bestuurlijke strafbeschikking ziet op milieu- en APV-feiten die eenvoudig vast te stellen zijn en wordt vooral ingezet bij kleinere overtredingen. De feiten waarvoor de bestuurlijke strafbeschikking kan worden opgelegd zijn opgenomen in de bijlage van het Besluit OM-afdoening (feitenlijst). Om een bestuurlijke strafbeschikking te kunnen opleggen is boa-bevoegdheid noodzakelijk.

#### *Beschikking in het kader van de Wet Mulder*

Een Wet Mulderboete wordt opgelegd als sprake is van een lichte verkeersovertreding.

## Bijlage 2F: Gedoogstrategie

Gedogen betekent dat door het bestuursorgaan, zoals de burgemeester of het college van burgemeester en wethouders, dat bevoegd is tot handhaving willens en wetens niet wordt opgetreden tegen een situatie die strijdig is met de geldende regels. Volgens het landelijke beleidskader is gedogen slechts aanvaardbaar in uitzonderingsgevallen en onder voorwaarde dat de situatie beperkt is in omvang en/of tijd. Er zijn verschillende gedoogbeslissingen: de beslissing om te gedogen, de weigering een gedoogbeslissing te nemen en de intrekking van een gedoogbeslissing. Deze gedoogstrategie heeft het karakter van een beleidsregel.

### Uitgangspunten

Op basis van de in wetgeving en jurisprudentie vastgelegde uitgangspunten geldt voor gedogen een aantal eisen te weten:

- Alleen in **uitzonderingssituaties** (overgangs- of overmachtssituaties, concreet zicht op legalisatie).
- Gedogen moet **uitdrukkelijk**. Dat wil zeggen de betrokken partners moeten betrokken zijn bij de beslissing.
- Gedogen moet **schriftelijk**. In de gedoogbeslissing moet worden vermeld dat de overtreding voor eigen risico plaatsvindt en niet vrijstelt van strafrechtelijke vervolging. Tegen een gedoogbeslissing, een weigering een gedoogbeslissing te nemen en een intrekking van een gedoogbeslissing kunnen geen bestuursrechtelijke rechtsmiddelen worden aangewend omdat een gedoogbeslissing geen besluit is in de zin van artikel 1:3, eerste lid van de Awb. Slechts in zeer uitzonderlijke gevallen kan hiervan worden afgeweken.
- Gedogen moet **tijdelijk** zijn. Vooruitlopend op een vergunning moet er een ontvankelijke aanvraag zijn.
- Gedogen is **niet vrijblijvend**. Aan een gedoogbeslissing moeten voorwaarden worden verbonden. Op de naleving van de gedoogvoorwaarden moet toezicht worden uitgeoefend en moet zo nodig worden opgetreden.
- Zelfs wanneer een gedoogbeslissing is genomen kan in bepaalde omstandigheden alsnog handhavend worden opgetreden. Bijvoorbeeld als zich onvoorziene omstandigheden voordoen die zwaarder wegen dan het belang van de gerechtvaardigde verwachtingen die worden opgewekt door het nemen van de gedoogbeslissing.

Gedogen voortkomend uit onvermogen of onwil tot handhaven is altijd een ongewenste vorm van gedogen. Hiermee wordt de werking van de regelgeving in het algemeen ondermijnd.

### Juridisch kader

Een gedoogbeslissing is geen besluit en kan niet worden aangevochten bij de bestuursrechter (ECLI: NL: RVS: 2019: 1356 van 24 april 2019). Iemand die wordt geconfronteerd met een gedoogbeslissing kan het gemeentebestuur vragen om handhaving. Tegen een besluit op zo'n handhavingsverzoek kan beroep worden ingediend bij de bestuursrechter.

Een gedoogbeslissing wordt opgesteld door de afdeling die verantwoordelijk is voor het toezicht op en de naleving van de betreffende regelgeving, in afstemming met de afdeling die verantwoordelijk is voor de vergunningverlening.

Wanneer daadwerkelijk een gedoogbeslissing is genomen blijft actief controleren op de gedoogde activiteiten vereist, aangezien de gedoogsituatie niet langer mag duren dan strikt noodzakelijk en steeds beoordeeld dient te worden of voorschriften verbonden aan de gedoogbeslissing nog worden nageleefd.



### Landelijk beleid

In het Nederlandse recht is gedogen niet expliciet opgenomen. Gedogen is eigenlijk een buitenwettelijke zaak maar dat betekent niet dat het een ontoelaatbaar verschijnsel is. In sommige gevallen kan gedogen gerechtvaardigd of zelfs geboden zijn.

Het landelijke en provinciale beleidskader omvat o.a. de volgende documenten:

- 1e Beleidsbrief gedogen van de ministers VROM en Verkeer en Waterstaat van 28 mei 1990, (TK 1989 – 1990, 21 137, nr. 269).
- 2e Beleidsbrief gedogen (titel: ‘Gezamenlijk beleidskader inzake het terugdringen van het gedogen van milieuovertredingen’) van de ministers van VROM en Verkeer en Waterstaat van 10 oktober 1991, (TK 1991 – 1992, 22 343, nr. 2).
- Kabinetsnota ‘Gedogen in Nederland’ (TK 1996/1997, 25 085, nrs. 1-2).
- Beleidsregels grenzen aan gedogen Noord-Brabant 2001 van het College van Gedeputeerde Staten van Noord-Brabant (geldend van 15-12-2011 t/m heden).

### Gedogen in Helmond

Gedogen is het afzien van het gebruik van ter beschikking staande handhavingsmiddelen bij constatering van een overtreding van de regels en/of het op verzoek vooraf verklaren dat tegen een overtreding die nog zal plaatsvinden niet zal worden opgetreden. Alleen in uitzonderingsgevallen kan gedogen aanvaardbaar of zelfs geboden zijn. Gewaarborgd dient te zijn, dat van de bevoegdheid tot gedogen een terughoudend, zorgvuldig en verantwoord gebruik wordt gemaakt en dat gedogen beperkt blijft tot uitzonderingsgevallen. Het college van burgemeester en wethouders of de burgemeester van Helmond gedooft in principe niet. Ook volgens het landelijke gedoogbeleid is grote terughoudendheid geboden en is gedogen slechts in uitzonderingssituaties aanvaardbaar.

De afweging die gemaakt moet worden voordat kan worden overgegaan tot gedogen is als volgt:

*Stap 1 : Het gaat om tenminste één van de volgende uitzonderingsgevallen.*

- Overmachtssituatie
- Overgangssituatie

**Een overgangssituatie kan zich bijvoorbeeld voordoen bij nieuwe wetgeving die uiterst ingrijpend is voor bestaande bedrijven, waarbij de consequenties van handhaven niet in verhouding staan tot de belangen die met (onmiddellijke) handhaving zouden zijn gediend.**

- Het achterliggende belang is duidelijk beter gediend met gedogen
- Er is een zwaarder wegend belang dan het belang dat met handhaving is gediend, bijv. belangen voortvloeiend uit een ander rechtsbeginselen. De uitkomst van die belangenafweging zet slechts in zeer uitzonderlijke gevallen aan tot gedogen.

*Stap 2 : De mate waarin wordt gedoogd is beperkt in omvang en/of tijdsduur.*

Gedogen is slechts in uitzonderingsgevallen aanvaardbaar en slechts zolang en voor zover zich de betreffende uitzonderingssituatie voordoet. Zodra gedogen niet langer is aangewezen, moet alsnog tot handhaving worden overgegaan. Beperking van de tijdsduur van gedogen is ook van belang om precedentwerking en daarmee opwaartse druk tot verder gedogen te voorkomen. Waar (tijdelijke) legalisering van de overtreding mogelijk is, verdient dit altijd de voorkeur. Is dit mogelijk dan wordt alsnog een procedure tot legalisatie in gang gezet.

*Stap 3 : Er ligt een zorgvuldige kenbare belangenafweging aan het gedogen ten grondslag.*

Een gedoogbeslissing dient duidelijkheid te scheppen over de gedragingen die gedoogd worden, de motivering om te gedogen, de termijn gedurende welke wordt gedoogd en bevat de nodige voorwaarden die aan het gedogen worden gesteld.

### Vormen van gedogen

Er kan onderscheid worden gemaakt tussen het impliciet gedogen (stilzwijgend), expliciet gedogen (uitdrukkelijk) en persoonsgebonden of locatie gebonden gedogen (uitsterfconstructie). Daarnaast bestaat ook nog een specifieke vorm van gedogen; de gedoogplicht. Een gedoogplicht verplicht de eigenaar of rechthebbende van grond om de aanleg en instandhouding van een werk van algemeen belang te gedogen. Het bekendste voorbeeld is de aanleg van kabels en leidingen, maar gedoogplichten kunnen ook worden gebruikt voor werken boven de grond, zoals transformatorhuisjes, elektriciteitsmasten en windturbines. In de huidige wetgeving zijn gedoogplichten her en der geregeld in verschillende afzonderlijke wetten. In de Omgevingswet worden (nagenoeg) alle verschillende regelingen voor gedoogplichten in één hoofdstuk gebundeld (hoofdstuk 10 Ow).

## Bijlage 3A: Samenwerking interne partners



### Afdeling Ontwikkelen en ondernemen (O&O)

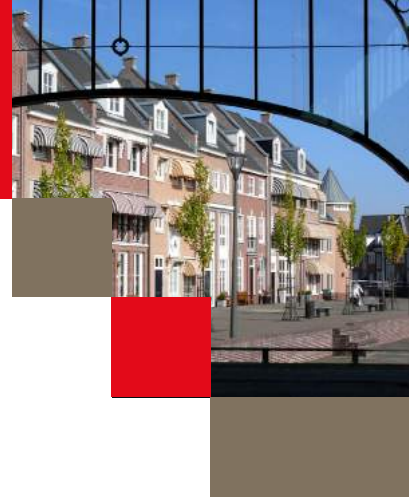
**Cluster Milieu** is de adviseur in het vergunningenproces voor adviezen m.b.t milieuaspecten (zoals geluid, bodemverontreiniging en externe veiligheid)

**Cluster wonen** is de adviseur bij de totstandkoming van gemeente overstijgende ontwikkelingen op het gebied van wonen.

**Cluster mobiliteit** is de adviseur in het vergunningen proces voor adviezen met betrekking tot parkeren, vervoersbewegingen en uitwegen.

**Cluster stedenbouw** is de adviseur in het vergunningenproces voor adviezen als er strijd is met het bestemmingsplan.

**De raadscommissie Omgeving** In de Opinie- en Adviescommissie Omgeving komen vooral ruimtelijke/fysieke en economische onderwerpen aan de orde: milieu, duurzaamheid, energie, ruimtelijke ordening en bouwen, verkeer en vervoer en economische zaken, toerisme en recreatie.



De **omgevingstafel** is opgericht voor (oriënterende) initiatieven en zaken die niet rechtstreeks passend zijn binnen de regels en/of het beleid. Met de oprichting van de omgevingstafel komt het bedrijvenoverleg, centrumoverleg, en het kernteam bouwiniciatieven wonen te vervallen.



#### **Afdeling Inrichting en beheer openbare ruimte (IBOR)**

**Team Asset en Beleid** is een belangrijke schakel in het bewaken van de kwaliteit in de openbare ruimte. De kerntaak van IBOR is het realiseren en in stand houden van een prettige en leefbare buitenruimte in Helmond. Dit team is de adviseur in het vergunningenproces met betrekking tot zaken, die de openbare ruimte raken.



#### **Afdeling Sociaal domein (SD)**

**Team ontwikkeling sociaal domein**, kent de Wijkadviseur (gemeente Helmond) die zorgt voor een sterke duurzame verbinding tussen bewoners, wijkraden, bewonersgroepen en gemeente Helmond om in samenwerking met diverse netwerkpartners samen zorg te dragen voor de leefbaarheid in de straat, buurt en wijk.



#### **Afdeling Accommodaties & Exploitaties (A&E)**, is verantwoordelijk voor de gemeentelijke gebouwen.

Wij krijgen met elkaar te maken wanneer er sprake is van bouwwerkzaamheden aan gemeentelijke gebouwen en er toezicht noodzakelijk is. Daarnaast komt het voor dat er landelijke speerpunten waar gezamenlijk moet worden opgetrokken.

### **Bijvoorbeeld veiligheid bij zwembaden, veiligheid van breedplaatvloeren enz.**

VTH is niet in beeld bij de naleving van contractvoorwaarden en het illegaal in gebruik nemen van gronden.



#### **Afdeling Transactionele Dienstverlening (TD):**

**Team Communicatie en webteam**, ondersteunt ons bij de communicatie. Zowel als het gaat om casuïstische zaken als bij communicatie naar een grote doelgroep in het kader van een project of standaard aanpak.

**Team klantcontact en burgerzaken (KB)**, neemt veel van de meldingen aan en zet deze uit via het systeem melddesk. Een groot deel van de klantvragen komt via KB binnen. Samen werken we aan het verbeteren van de dienstverlening. Vanuit burgerzaken ontvangen wij signalen die leiden tot adresonderzoek of onderzoek naar illegale bewoning.



#### Afdeling Strategie en bestuur (S&B)

Het Juridisch Team (JT) komt voor vergunningverlening en handhaving in beeld als er bezwaar en mogelijk beroep wordt aangetekend tegen een besluit in kader van vergunningverlening of handhaving. Daarnaast doet het juridisch team de collegiale toets bij een te verlenen vergunning.



#### Afdeling Informatievoorziening en automatisering (IVA)

Team Analyse en intelligence (AI) ondersteunt ons als het gaat om analyse van data uit de diverse systemen.

Team Regie (REG) ondersteunt ons bij procesverbetering en het ontwikkelen, en beheren en onderhouden van de ons ondersteunende systemen zoals Key 2 vergunningen, powerbrowser, digitale checklisten, melddesk, enz.



#### Afdeling Financiën (FIN) en afdeling Arbeid Organisatie en Gezondheid (AOG)

adviseren ons bij het bepalen en faciliteren van de benodigde en beschikbare capaciteit, de leges en de financiering de uitvoerende teams en van ontwikkelingen en incidenten.

### Bijlage 3B: Verbonden partijen

Een verbonden partij is een privaatrechtelijke of publiekrechtelijke organisatie waarin de gemeente een bestuurlijk en een financieel belang heeft. Binnen het VTH-takenpakket wordt samengewerkt met onderstaande verbonden partijen.



**Omgevingsdienst Zuidoost-Brabant (ODZOB)** is een gemeen-schappelijke regeling die namens de 21 gemeenten in de regio Zuidoost-Brabant en de provincie Noord-Brabant taken uitvoert op het gebied van milieuvergunningverlening, -toezicht en -handhaving (VTH). De taken vallen uiteen in:

- Basistaken (verplichte afname, wettelijke taken)
- Verzoektaken (vrijwillige afname)
- Collectieve taken (stimuleren van ontmoeting, kennisdeling en innovatie)

De deelnemers brengen hun taken bij de ODZOB onder in de vorm van werkprogramma's (jaaruit-voerings-programma). De colleges zijn bevoegd gezag en eindverantwoordelijk. De ODZOB is voor het overgrote deel van haar taakstelling in Helmond gemandateerd door het college.



#### **Metropoolregio Eindhoven (MRE)**

MRE is het netwerk waar wij, de 21 regiogemeenten, samenwerken aan strategische grensoverschrijdende opgaven. Het doel is een excellente regio, een economisch sterke regio met een goed vestigings- en verblijfsklimaat voor inwoners, bedrijven, kenniswerkers en bezoekers. Maar we willen ook een evenwichtige regio zijn, met welvaart én welzijn. Deze gezamenlijke ambitie is waarom de 21 gemeenten samenwerken.



**Veiligheidsregio Brabant Zuid-Oost (VRBZO)** adviseert op brandveiligheidsaspecten bij vergunningverlening en toezicht en handhaving. Daarnaast controleert de VRBZO jaarlijks een aantal bestaande gebouwen op brandveilig gebruik. Voor de horeca komt de VRBZO in zicht als het gaat om de controle van de brandveiligheidseisen, zoals het vrijhouden vluchtwegen en aanduiding vluchtroutes.



#### **Gemeenschappelijke Gezondheidsdienst (GGD)**

De GGD voert controles op hygiëne uit bij prostitutiebedrijven en de seksbioscoop.

### **Bijlage 3C: Samenwerkingspartners in het strafrecht**

In het Bor is aangegeven dat er moet worden afgestemd tussen bestuursrechtelijke en strafrechtelijke handhaving. Landelijk heeft dit met name vanuit de milieuhandhaving specifieke aandacht in de LHSO, de opvolger van de LHS. De samenwerking tussen politie en gemeente op het gebied van bouwen en ruimtelijke ordening, boa-taken en handhavingstaken vanuit openbare orde en veiligheid vindt plaats via een wekelijks handhavingsoverleg met politie en via de lokale driehoek.



#### **Politie**

De politie is een belangrijke ketenpartner in het veilig houden van Helmond. De politie richt zich op openbare orde en zwaardere veiligheidsproblemen. Door de boa wordt samengewerkt met de politie. De focus van de boa is op leefbaarheid en lichte veiligheidsproblematiek. De politie is onderdeel van de lokale driehoek.

---

#### **OPENBAAR MINISTERIE**

#### **Openbaar ministerie**

Ook het OM is een belangrijke partner in het veilig houden van Helmond. Het OM zorgt ervoor dat strafbare feiten worden opgespoord en vervolgd. Het OM is ook onderdeel van de lokale driehoek.



#### **Centraal Justitieel Incassobureau (CJIB)**

Het CJIB int boetes en schadevergoedingen voor overheidsinstanties. De sancties die de boa's uitschrijven gaan naar het CJIB toe die namens het Openbaar Ministerie de verdere afhandeling verzorgt.

# Halt.

## HALT

Halt richt zich op het voorkomen en bestraffen van jeugdcriminaliteit. Samen met Halt werken de boa's eraan om jongeren die een overtreding begaan een tweede kans te geven. Zo leren ze over de consequenties van hun gedrag, zonder dat daar een strafblad en daarmee samengaande negatieve gevolgen aan verbonden zijn. De boa's in Helmond zijn voor een aantal feiten bevoegd om een jongere door te verwijzen naar Halt.



**Samen Sterk in Brabant (SSiB)** is een provincie brede samenwerkingsvorm waarin gemeenten, provincie, terrein beherende organisaties, particuliere grondeigenaren, waterschappen en waterwinbedrijven participeren. Door de inzet van professionals op het gebied van toezicht en handhaving en door actieve netwerkopbouw wordt de kwaliteit van het buitengebied in Noord-Brabant te bewaken en te verbeteren.

## Bijlage 3D: Samenwerkende overheden

In de uitvoering van de VTH-taken hebben wij te maken met andere overheden. In deze bijlage beschrijven wij op welke terreinen en op welke manier wij met andere overheden samenwerking.

### Provincie Noord-Brabant

#### Provincie

Indirect hebben we te maken met de provincie waar zij de ruimtelijke kaders stelt. Bij ... bedrijven is de provincie bevoegd gezag voor de omgevingsvergunning en het toezicht en handhaving hierop. Hier is sprake van een afstemming op het gebied van lokale regelgeving en beleid zoals bijvoorbeeld reclame- of omgevingsplan regels. De provincie houdt ook toezicht op de manier waarop Helmond uitvoering geeft aan de VTH taken. Het zogenaamde interbestuurlijk toezicht (IBT). Jaarlijks geeft het IBT haar oordeel over de VTH beleidsdocumenten.



#### Waterschappen

Een waterschap is een regionaal overheidsorgaan dat bestuurlijk verantwoordelijk is voor de waterhuishouding in een gebied. De waterschappen onderhouden en inspecteren dagelijks de dijken, zuiveren water en zorgen voor veilig, voldoende en schoon water. De hoogste prioriteit is om bij te dragen aan de veiligheid, gezondheid en het welzijn van de inwoners.





### Bijlage 3E: Samenwerking met de stad

Waar we kunnen en waar het zinvol is werken we samen met de stad. We werken zo veel mogelijk samen met bestaande samenwerkingsverbanden in de wijk. Verder zijn er organisaties die we vaker tegenkomen in het VTH proces maar die niet direct ketenpartners zijn. Dat kan zijn met groepen bewoners zoals bijvoorbeeld in:



**Wijkraden**, raadplegen we als we in een wijk aan de slag gaan met een specifieke aanpak of interventie. Wijkraden zijn in beginsel het eerste aanspreekpunt voor een wijk.



**Buurtpreventieteams of whatsapp groepen**, zijn belangrijke partners als het gaat om de veiligheid in de wijken en buurten van Helmond. Vooral voor preventie en het veiligheidsgevoel is dit cruciaal: veiligheid begint immers bij onze inwoners en ondernemers zelf. We zoeken actief de verbinding met deze teams bij acties in de wijk.



**Centrum-, park- en wijk/winkel manager**, zijn voor ons aanspreekpunten als het gaat om bijzondere activiteiten in het centrum, in buurtwinkelcentra of op het industrieterrein.

### Keurmerk Veilig Ondernemen (KVO)

Het KVO is een kwaliteitsverklaring in de vorm van een certificaat dat iedere 3 jaar wordt uitgereikt door de Kiwa. Bedrijventerreinen met het KVO keurmerk hebben samen met de ondernemers, gemeente, politie en brandweer gezamenlijke afspraken gemaakt om overlast, criminaliteit, onderhoud en beheer op het betreffende bedrijventerrein aan te pakken. Het huidige certificaat is in april 2022 voor 3 jaar verleend aan 'Stichting Bedrijventerreinen Helmond'. Voor de beoordeling vullen ondernemers een enquête in. Alle samenwerkende partijen, komen ieder kwartaal bij elkaar en verzorgen daarnaast twee keer per jaar op elk Helmonds bedrijventerrein een fysieke schouw waarbij getoetst wordt op afwijkingen en aandachtspunten op het gebied van 'schoon, heel en veilig'.



**De LEV groep** staat voor Leven en Verbinden. Ze verbinden mensen met elkaar in de wijken en zijn een toegankelijke vraagbaak voor inwoners met vragen over wonen, welzijn en zorg in Helmond. Daarnaast organiseren ze activiteiten in de buurten. Vanuit de takuitvoering binnen VTH sluiten regelmatig medewerkers aan bij activiteiten van de LEV-groep en zoeken we met de LEV-groep naar laagdrempelige toegang voor inwoners tot VTH-vraagstukken. Bij de LEV-groep is ook de buurtbemiddeling ondergebracht. Voor de toepasbaarheid van buurtbemiddeling is een afwegingskader beschikbaar.



**Sociale teams** bieden laagdrempelige ondersteuning aan inwoners in Helmond. Ze bieden soms ook ondersteuning aan inwoners met problematiek die zich uit in de openbare ruimte. Om deze inwoner zo goed mogelijk te ondersteunen is het belangrijk dat signalen tussen organisaties, indien juridisch mogelijk, worden gedeeld.



**Woningbouwcorporaties** zijn een belangrijke partner in het borgen van de leefbaarheid in de Helmondse buurten. Corporaties komen in beeld bij overtredingen met betrekking tot huurwoningen. In eerste instantie wordt voor een reactie contact gezocht met de buurtbeheerder van de betreffende corporatie. Afhankelijk van de overtreding en de reactie neemt de corporatie vervolgens de behandeling over, dan wel wordt de handhaving verder voortgezet richting de huurder en/of corporatie.



**De Horeca Belangenvereniging** is een landelijke vereniging. **Koninklijke Horeca Nederland** heeft ook in Helmond een afdeling. Zij zetten zich in voor de belangenbehartiging van en advies en informatie aan alle aangesloten horecaondernemingen in Helmond. Daarnaast is de Belangenvereniging Horeca Helmond Centrum, de belangenbehartiger voor de bij hen aangesloten horeca in het uitgaanscentrum van Helmond. Voor de uitvoering van de VTH-taken hebben we contact met beide. Algemene communicatie over handhaving naar de horecaondernemers vindt via hen plaats.

## Bijlage 4A: Kengetallen vergunningverlening gevolgklasse 1

Gevolgklasse 1		Voor invoering WKB		Na invoering WKB	
Bouw-categorie	Categorie bouwwerken	Kengetal toets Bouwbesluit	Kengetal Ruimtelijke toets	Kengetal toets Bouwbesluit	Kengetal Ruimtelijke toets
WO1	GK 1 act. Bouw lager dan € 50.000,-	4,13	9,62		9,62
WO2	GK 1 act. Bouw tussen € 50.000,- en € 100.000,-	3,97	15,9		15,9
WO2	GK 1 act. Bouw tussen € 100.000,- en € 400.000,-	3,18	16,69		16,69
WO3a	GK 1 act. Bouw tussen € 400.000,- en € 1.000.000,-	4,17	25,05		25,05
WO3a	GK 1 act. Bouw tussen € 1.000.000,- en € 2.000.000,-	4,38	24,84		24,84
WO3a	GK 1 act. Bouw tussen € 2.000.000,- en € 5.000.000,-	4,87	24,35		24,35
WO3a	GK 1 act. Bouw boven de € 5.000.000,-	4,38	24,84		24,84
IN1	GK 1 act. Bouw lager dan € 50.000,-	8,77	20,45		20,45
IN1	GK 1 act. Bouw tussen € 50.000,- en € 100.000,-	5,84	23,38		23,38
LO1	GK 1 act. Bouw lager dan € 50.000,-	12,7	29,64		29,64
LO1	GK 1 act. Bouw tussen € 50.000,- en € 100.000,-	8,47	33,87		33,87
GG1	GK 1 act. Bouw lager dan € 50.000,-	4,64	10,84		10,84
GG2	GK 1 act. Bouw tussen € 50.000,- en € 100.000,-	3,1	12,38		12,38
GG2	GK 1 act. Bouw tussen € 100.000,- en € 400.000,-	2,48	13		13
GG2	GK 1 act. Bouw tussen € 400.000,- en € 1.000.000,-	2,21	13,27		13,27

## Bijlage 4B: Kengetallen vergunningverlening gevolgklasse 2 en 3

Gevolgklasse 2 en 3		Voor invoering WKB		Na invoering WKB	
Bouw-categorie	Categorie bouwwerken	Kengetal toets Bouwbesluit	Kengetal Ruimtelijke toets	Kengetal toets Bouwbesluit	Kengetal Ruimtelijke toets
IN2	GK 2 en 3 act. Bouw tussen € 100.000,- en € 400.000,-	6,77	35,57	6,77	35,57
SP	GK 2 en 3 act. Bouw tussen € 100.000,- en € 400.000,-	8,66	34,66	8,66	34,66
GG3	GK 2 en 3. Bouw tussen € 1.000.000,- en € 2.000.000,-	7,54	42,7	7,54	42,7
GG3	GK 2 en 3 act. Bouw tussen € 2.000.000,- en € 5.000.000,-	8,37	41,87	8,37	41,87
GG3	GK 2 en 3 act. Bouw boven de € 5.000.000,-	7,54	42,7	7,54	42,7
WO3b	GK 2 en 3act. Bouw tussen € 400.000,- en € 1.000.000,-	12	42,4	12	42,4
WO3b	GK 2 en 3 act. Bouw tussen € 1.000.000,- en € 2.000.000,-	9,64	44,76	9,64	44,76
WO3b	GK 2 en 3 act. Bouw tussen € 2.000.000,- en € 5.000.000,-	9	45,4	9	45,4
WO3b	GK 2 en 3 act. Bouw boven de € 5.000.000,-	8,64	45,76	8,64	45,76
BIJ1	GK 2 en 3 act. Bouw lager dan € 50.000,-	15,07	35,17	15,07	35,17
BIJ1	GK 2 en 3 act. Bouw tussen € 50.000,- en € 100.000,-	10,05	40,19	10,05	40,19
BIJ1	GK 2 en 3 act. Bouw tussen € 100.000,- en € 400.000,-	10,77	39,47	10,77	39,47
BIJ1	GK 2 en 3act. Bouw tussen € 400.000,- en € 1.000.000,-	11,16	39,08	11,16	39,08
BIJ2	GK 2 en 3 act. Bouw tussen € 1.000.000,- en € 2.000.000,-	8,97	41,27	8,97	41,27
BIJ2	GK 2 en 3 act. Bouw tussen € 2.000.000,- en € 5.000.000,-	8,37	41,87	8,37	41,87
BIJ2	GK 2 en 3 act. Bouw boven de € 5.000.000,-	8,04	42,2	8,04	42,2
GZ1	GK 2 en 3 act. Bouw lager dan € 50.000,-	18,79	43,83	18,79	43,83
GZ1	GK 2 en 3 act. Bouw tussen € 50.000,- en € 100.000,-	12,53	50,09	12,53	50,09
GZ1	GK 2 en 3 act. Bouw tussen € 100.000,- en € 400.000,-	13,42	49,2	13,42	49,2

Gevolgklasse 2 en 3		Voor invoering WKB		Na invoering WKB	
Bouw-categorie	Categorie bouwwerken	Kengetal toets Bouwbesluit	Kengetal Ruimtelijke toets	Kengetal toets Bouwbesluit	Kengetal Ruimtelijke toets
GZ1	GK 2 en 3 act. Bouw tussen € 400.000,- en € 1.000.000,-	13,92	48,7	13,92	48,7
GZ2	GK 2 en 3 act. Bouw tussen € 1.000.000,- en € 2.000.000,-	11,18	51,44	11,18	51,44
GZ2	GK 2 en 3 act. Bouw tussen € 2.000.000,- en € 5.000.000,-	10,44	52,18	10,44	52,18
GZ2	GK 2 en 3 act. Bouw boven de € 5.000.000,-	10,02	52,6	10,02	52,6
OV1	GK 2 en 3 Overige gebruiksfunctie tot € 250.000	13,42	49,2	13,42	49,2
OV2	GK 2 en 3 Overige gebruiksfunctie vanaf € 250.000	11,18	51,44	11,18	51,44
ON1	GK 2 en 3 Onderwijsfunctie	11,18	51,44	11,18	51,44
IN3	GK 2 en 3 act. Bouw tussen € 400.000,- en € 1.000.000,-	9,4	32,92	9,4	32,92
WI1	GK 2 en 3 act. Bouw tussen € 50.000,- en € 100.000,-	30,14	20,1	30,14	20,1
WI2	GK 2 en 3 act. Bouw tussen € 100.000,- en € 400.000,-	10,77	39,47	10,77	39,47
KA1	GK 2 en 3 act. Bouw lager dan € 50.000,-	12,7	29,62	12,7	29,62
KA1	GK 2 en 3 act. Bouw tussen € 50.000,- en € 100.000,-	8,46	33,86	8,46	33,86
KA1	GK 2 en 3 act. Bouw tussen € 100.000,- en € 400.000,-	9,07	33,25	9,07	33,25
KA1	GK 2 en 3 act. Bouw tussen € 400.000,- en € 1.000.000,-	9,4	32,92	9,4	32,92
KA1	GK 2 en 3 act. Bouw tussen € 1.000.000,- en € 2.000.000,-	7,56	34,76	7,56	34,76
KA1	GK 2 en 3 act. Bouw tussen € 2.000.000,- en € 5.000.000,-	7,05	35,27	7,05	35,27
KA1	GK 2 en 3 act. Bouw boven de € 5.000.000,-	6,77	35,55	6,77	35,55
LO2	GK 2 en 3 act. Bouw tussen € 100.000,- en € 400.000,-	13,42	49,2	13,42	49,2
LO2	GK 2 en 3 act. Bouw tussen € 400.000,- en € 1.000.000,-	13,92	48,7	13,92	48,7
LO2	GK 2 en 3 act. Bouw tussen € 1.000.000,- en € 2.000.000,-	11,18	51,44	11,18	51,44
LO2	GK 2 en 3 act. Bouw tussen € 2.000.000,- en € 5.000.000,-	10,44	52,18	10,44	52,18
LO2	GK 2 en 3 act. Bouw boven de € 5.000.000,-	10,02	52,6	10,02	52,6



### Bijlage 4C: Kengetallen toezicht nieuwbouw

Categorie	Vóór Ow / Wkb		Na Ow/ Wkb	
	Toezicht	Juridisch	Toezicht	Juridisch
<b>Nieuwbouw</b>				
Bouwoverlast	3	n.v.t.	3	n.v.t.
Bouwtoezicht gevolgklasse 1 (eenvoudig)	1,5	n.v.t.	1,5	n.v.t.
Bouwtoezicht gevolgklasse 1 (complex)	8,8	n.v.t.	3,1	n.v.t.
Bouwtoezicht gevolgklasse 2	26,2	n.v.t.	26,2	n.v.t.
Bouwtoezicht gevolgklasse 3	68,5	n.v.t.	68,5	n.v.t.
Bouwtoezicht gevolgklasse 3+	150,8	n.v.t.	150,8	n.v.t.
Handhavingstraject	20	30	20	30

### Bijlage 4D: Kengetallen toezicht bestaande bouw en RO

Categorie	Toezicht	Juridisch
<b>Bestaande bouw</b>		
Bestaande bouw incidentmelding	1,5	1,5
Bestaande bouw handhavingstraject	20	30
Adresonderzoek	ntb	
<b>Ruimtelijke ordening</b>		
Ruimtelijke ordening incident melding	1,5	1,5
Ruimtelijke ordening handhavingstraject	20	30

### Bijlage 4E: Kengetallen horeca en evenementen

Categorie	Toezicht	Juridisch
<b>Horeca</b>		
Leeftijdsgrens	5	20
Aanwezigheid leidinggevende	1,5	25
<b>Evenementen</b>		
Evenementen	30	

