



Aan de leden van de gemeenteraad.

## Raadsinformatiebrief 97

## Beleidscoördinatie Onderzoek en Statistiek

Helmond, 8 november 2010  
Onderwerp: Werkloosheidsrapportage 2010

Ons kenmerk: 1099009331  
Uw kenmerk:

Doorkiesnr.: 0492-587299  
Uw brief d.d.:

Bijgaand treft u de samenvatting van de rapportage *Werkloosheid in Helmond 2010*. In deze rapportage wordt de werkloosheid in Helmond en de ontwikkelingen daarin onder de loep genomen. Ingezoomd wordt onder meer op vragen als wie is er werkloos, hoe ontwikkelt de groep werklozen zich door de tijd heen en zijn de ontwikkelingen in Helmond anders dan in de regio of Nederland.

In de bijgevoegde samenvatting zijn de belangrijkste resultaten opgenomen. Mocht u de totale rapportage willen inzien dan staat deze op [www.helmond.nl](http://www.helmond.nl) onder feiten en cijfers.

Hoogachtend,  
Burgemeester en wethouders van Helmond,  
De burgemeester, de secretaris,

A handwritten signature in black ink, consisting of a large loop and a vertical line extending upwards.

A handwritten signature in black ink, consisting of several overlapping loops and a horizontal line.

## Werkloosheid in Helmond 2010 Samenvatting en conclusies

### Aanleiding

In deze editie van de rapportage Werkloosheid in Helmond 2010 worden de cijfers van 31-12-2009 gepresenteerd. De rapportage wordt jaarlijks geschreven om B&W, de gemeenteraad en de afdelingen Economische Zaken en Werk & Inkomen te informeren over de achtergronden van de werkloosheid in Helmond. Wie zijn werkloos, in welke groepen zien we de sterkste stijgingen en welke vacatures zijn er beschikbaar zijn vragen die beantwoord worden. Deze informatie kan onder meer gebruikt worden ten behoeve van de voorjaarsnota, Programmabegroting en het arbeidsmarktbeleid.

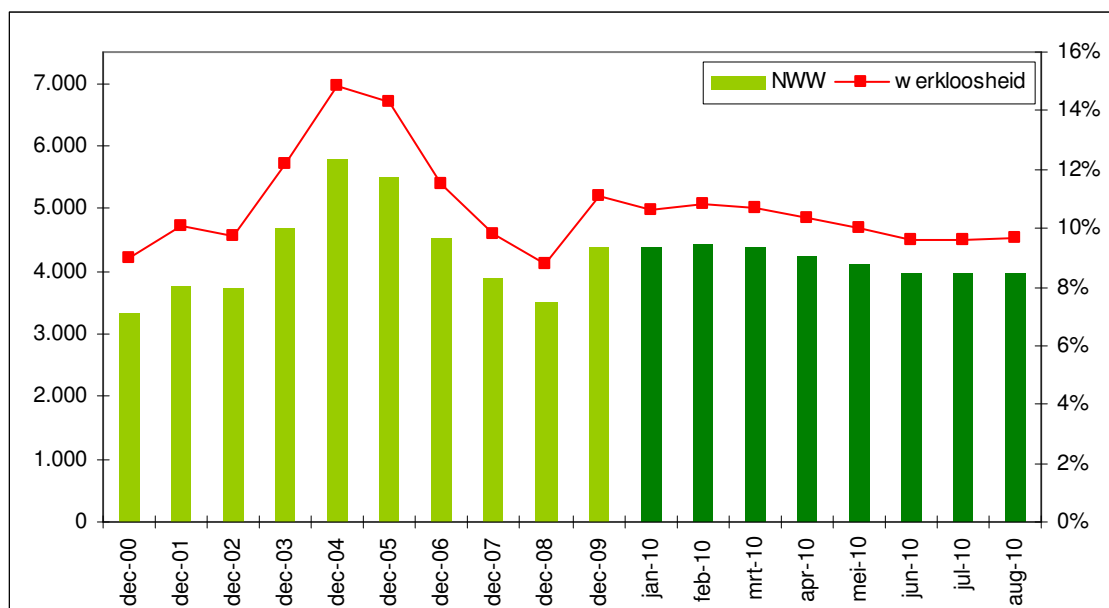
De Gemeente Helmond kiest er voor om de werkloosheid te definiëren aan de hand van cijfers van het UWV WERKbedrijf (niet-werkende werkzoekenden). Deze groep werklozen sluit het best aan bij de beleidsterreinen van de gemeente en het betreft een registratiebron in plaats van enquêtegegevens.

### Recessie heeft zijn weerslag op de werkloosheidscijfers van eind 2009

Macro-economische ontwikkelingen hebben hun weerslag op de lokale economie. Zo staat ook de Helmondse economie onder invloed van de situatie in Nederland en daarbuiten. In 2008 is de Nederlandse economie in zwaar weer terecht gekomen en in 2009 kan er gesproken worden over een recessie. De invloed van de recessie is duidelijk merkbaar in de werkloosheidscijfers van eind 2009. Het aantal niet-werkende werkzoekenden is namelijk in Helmond ten opzichte van eind 2008 met 843 toegenomen, een stijging van 24%. Het is dan ook niet verassend dat er in 2009 in Helmond meer ww-uitkeringen zijn verschaft.

Het aantal niet-werkende werkzoekenden van 15 t/m 64 jaar in Helmond bedraagt op 31-12-2009 4.366 personen. Dit is 11,1% van de feitelijke beroepsbevolking. Vanaf februari 2010 daalt de werkloosheid in Helmond weer, waardoor het werkloosheidspercentage augustus 2010 op 9,7% uitkomt. De arbeidsmarkt lijkt dus voorzichtige tekenen van herstel te laten zien.

Zoals hieronder verder wordt toegelicht lijken sommige groepen (mannen, jongeren en hoger opgeleiden) sterker getroffen te worden door de economische crisis dan andere groepen.



Ontwikkeling werkloosheid (% NWW in de feitelijke beroepsbevolking)

### **Werklozen zijn vooral te vinden in de oudere wijken, onder ouderen, mannen en allochtonen**

Als we kijken naar de groep Helmondse werklozen dan valt op relatief 15-64 jarigen in de wijken Helmond-West, de Binnenstad en Helmond-Oost relatief vaak werkloos zijn. Daarnaast is het percentage werklozen relatief groot onder de 50-plussers, mannen en niet-westerse allochtonen. Ook bestaat het werkloosheidsbestand voor een groot deel uit laaggeschoolden, mensen in de lagere beroepsgroepen en langdurig werklozen.

In vergelijking met Nederland bestaat het Helmondse werklozenbestand uit relatief veel laag opgeleiden, personen in de elementaire beroepsgroepen en langdurig werklozen.

### **In 2009 is de werkloosheid relatief sterk gestegen bij mannen, inwoners jonger dan 40 jaar en middelbaar en hoger opgeleiden**

Niet alle groepen in de samenleving zijn even hard getroffen door de crisis. Vergeleken met 2007 en 2008 zijn de relatieve stijgingen in werkloosheid het sterkst bij mannen, de jongeren (hoe ouder hoe minder sterk de groep is gegroeid) en de middelbaar en hoger opgeleiden inwoners.

De volgende groepen zijn daarentegen nauwelijks gegroeid wat betreft werkloosheid: Helmonders die langer dan een jaar werkloos zijn, ouder zijn dan 50 jaar en/of een basis opleiding hebben genoten.

Zoals hierboven is gezegd is de werkloosheid onder jongeren relatief sterk gestegen. Vandaar dat er verder is ingezoomd op deze groep.

5% (oftewel 582 personen) van het totaal aantal jongeren in de leeftijd van 15 t/m 26 jaar in Helmond is eind 2009 werkloos. Ten opzichte van eind 2008 is het aantal jeugdige werklozen met 201 gestegen, een toename van 53%. In vergelijking met het totale werklozenbestand in Helmond bestaat de groep jongere werklozen relatief vaak uit mannen, mensen zoekend in de elementaire en lagere beroepsgroepen en mensen met een lagere opleiding.

Binnen de groep jeugdige werklozen zijn het vooral de mannen, westerse allochtonen, jongeren met een hbo opleiding en hogere beroepen waarvan het aantal relatief sterk gestegen is.

### **De procentuele stijging in aantal NWW is in Helmond relatief laag vergeleken met de regio Zuidoost-Brabant en de 4 grootste Brabantse steden**

Vergeleken met de 4 grootste Brabantse steden en de regio Zuidoost-Brabant is de stijging in aantal werklozen in Helmond in 2009 relatief laag. Het stijgingspercentage ligt nog wel boven het landelijk gemiddelde. Vergeleken met de andere vergelijkingssteden zit Helmond in de middenmoot.

Echter, Helmond kent nog wel een hoog werkloosheidspercentage vergeleken met andere steden. Zo kennen de vier grootste Brabantse steden Breda, Eindhoven, 's-Hertogenbosch en Tilburg allen een lager werkloosheidscijfer dan Helmond. Ook de (voormalige industrie-) steden Roosendaal, Oss, Schiedam, Vlaardingen, Hengelo, Sittard-Geleen en Venlo laten Helmond achter zich. Heerlen, Almelo en Emmen blijken daarentegen een hoger werkloosheidspercentage dan Helmond te hebben.

Wat betreft jeugdwerkloosheid is te zien dat Helmond, op Heerlen na, de hoogste werkloosheid kent.

### **De bedrijfstak reparatiebedrijven en handel is het meest getroffen door de economische crisis. Het aantal ingediende vacatures steeg echter wel in de gezonds- en welzijnzorg en de horeca**

Werkloosheid kan gedefinieerd worden als het verschil tussen de vraag naar arbeid en het aanbod van arbeid. Vandaar dat het naast de werkloosheid ook naar de vraagkant van de arbeidsmarkt is gekeken.

Ten opzichte van 2008 is het totaal aantal nieuw ingediende vacatures in 2009 afgenomen voor zowel Helmond als Zuidoost-Brabant. Vergelikt men de eerste helft van 2009 met de eerste helft van 2010 ziet men weer een toename wat betreft het aantal ingediende vacatures in Helmond en Zuidoost-Brabant in 2010.

Door te kijken naar de ingediende vacatures per bedrijfstak is er een inschatting te maken welke bedrijfstakken het meest zijn getroffen door de economische crisis. De sector die wat betreft ingediende vacatures in absolute aantallen in 2009 het meeste getroffen is in zowel Helmond als Zuidoost-Brabant is de sector reparatiebedrijven en handel. Het aantal ingediende vacatures in de sectoren horeca en gezondheids- en welzijnzorg is in 2009 ondanks de algehele daling wel gestegen zowel in Helmond als in de regio Zuidoost-Brabant.

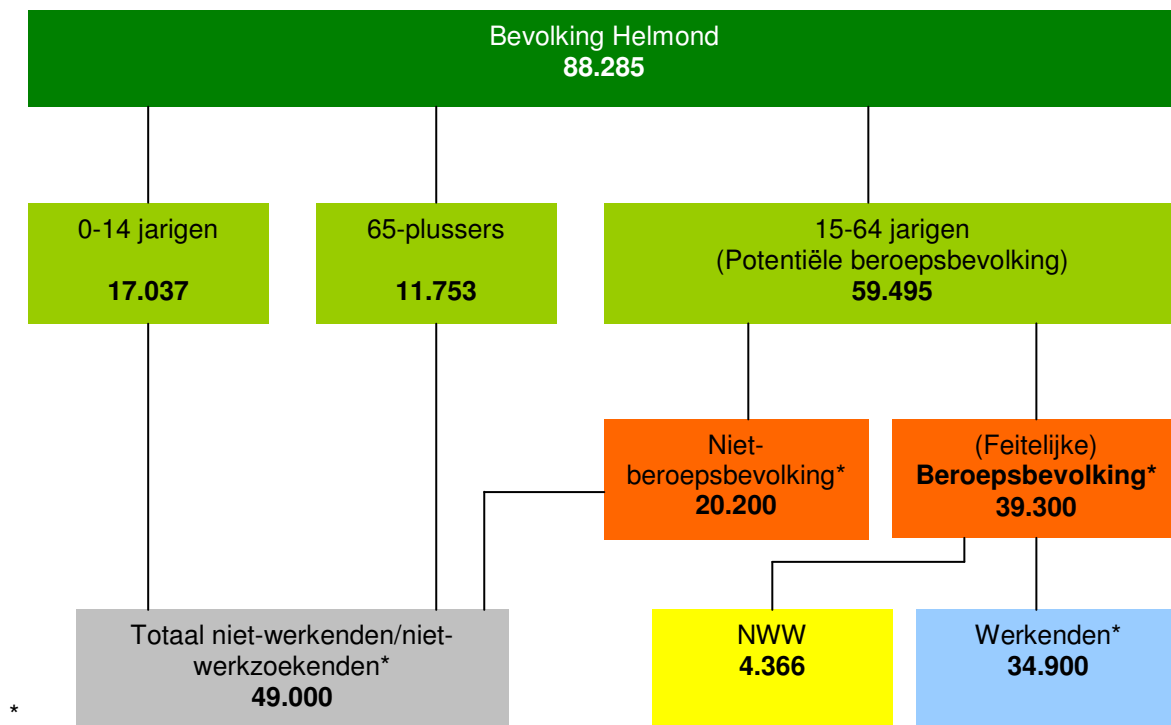
Het UWV WERKbedrijf classificeert de arbeidsmarkt in Zuidoost-Brabant aan het eind van 2009 als ruim en vergeleken met 2008 als is de arbeidsmarkt ruimer geworden. Dit betekent dat er naar verhouding meer geschikte werkzoekenden zijn die een vacature zouden kunnen opvullen.

### Helmondse beroepsbevolking groeit en is jonger en minder hoog opgeleid in vergelijking met de Nederlandse beroepsbevolking

Eind 2009 werkt of wil ongeveer tweederde van de totale Helmondse bevolking van 15 t/m 64 jaar werken. De groep Helmonders die kan en wil werken is vergeleken met 5 jaar geleden met ongeveer 1.000 personen gestegen naar ruim 39.000.

Deze groep is in de loop van de tijd ouder geworden, hoger opgeleid. Daarnaast is het aandeel vrouwen in deze groep steeds groter geworden. Alhoewel de Helmondse groep ouder is geworden en hoger is opgeleid is de Helmondse beroepsbevolking in vergelijking met Nederland toch nog steeds jonger en minder hoog opgeleid.

#### SCHEMA ARBEIDSMARKTPARTICIPATIE



Deze gegevens berusten niet op een feitelijke registratie (zoals het geval is bij bevolkingsaantallen en het aantal niet-werkende werkzoekenden) maar op een schatting op basis van enquêtegegevens, waardoor we afronden op 100.

**KERNGEGEVENS NWW per 31-12-2009**

	Eind 2009		Verschil 2009 t.o.v. 2008		Percentage van potentiële beroepsbevolking
	aantal	%	aantal	%	
<b>Totaal NWW</b>	4.366	100	843	23,9	7,3
<b>Geslacht</b>					
Vrouwen	2.043	46,8	209	11,4	7,0
Mannen	2.323	53,2	634	37,5	7,7
<b>Leeftijd</b>					
< 26 jaar	582	13,3	201	52,8	4,9
27 t/m 39 jaar	1.273	29,2	215	33,4	7,7
40 t/m 49 jaar	1.135	26,0	108	23,4	7,8
50 t/m 64 jaar	1.376	31,5	97	8,5	8,3
<b>Etniciteit</b>					
Autochtoon	2.680	61,4	524	24,3	5,8
Westers allochtoon	628	14,4	173	38,0	9,5
Niet-westers allochtoon	1.041	23,8	162	18,4	15,1
onbekend	17	0,4	-	-	-
<b>Duur niet werkend</b>					
< 6 maanden	1.432	32,8	415	40,8	n.v.t.
6 t/m 11 maanden	771	17,7	383	98,7	n.v.t.
≥ 1 jaar	2.163	49,6	45	2,1	n.v.t.
<b>Beroepsgroep</b>					
Elementair	1.476	33,8	96	7,0	n.v.t.
Lager	1.471	33,7	287	24,2	n.v.t.
Middelbaar	941	21,6	290	44,5	n.v.t.
Hoger	349	8,0	146	71,9	n.v.t.
Wetenschappelijk	64	1,5	33	106,5	n.v.t.
onbekend	65	1,5	-	-	n.v.t.
<b>Opleidingsniveau</b>					
Basis	995	22,8	42	4,4	n.v.t.
Vmbo	1.395	32,0	189	15,7	n.v.t.
Mbo/havo/vwo	1.523	34,9	448	41,7	n.v.t.
Hbo/bachelor	356	8,2	136	61,8	n.v.t.
Wo/master	96	2,2	28	41,2	n.v.t.
onbekend	1	0,0	-	-	n.v.t.
<b>Wijk</b>					
Binnenstad	1.097	25,1	143	15,0	11,6
Helmond-Oost	516	11,8	80	18,3	10,2
Helmond-Noord	646	14,8	101	18,5	8,5
't Hout	414	9,5	56	15,6	5,6
Brouwhuis	414	9,5	103	33,1	6,4
Helmond- West	385	8,8	89	30,1	11,8
Warande	37	0,8	8	27,6	2,6
Stiphout	93	2,1	13	16,3	2,7
Rijpelberg	477	10,9	147	44,5	7,5
Dierdonk	85	1,9	26	44,1	2,4
Brandevoort	183	4,2	83	83,0	3,4
Industriegebied-Zuid	19	0,4	-6	-24,0	8,1

COLOFON

Titel: Werkloosheid in Helmond 2010  
Opdrachtgever: SE.EAGemeente Helmond  
Opdrachtnemer: Onderzoek en Statistiek – gemeente Helmond  
Harm Wijnja en Marian Foolen-Huys  
Datum: September 2010

N.B. De complete rapportage is te vinden op [www.helmond.nl](http://www.helmond.nl) bij het onderdeel “feiten en cijfers”.

